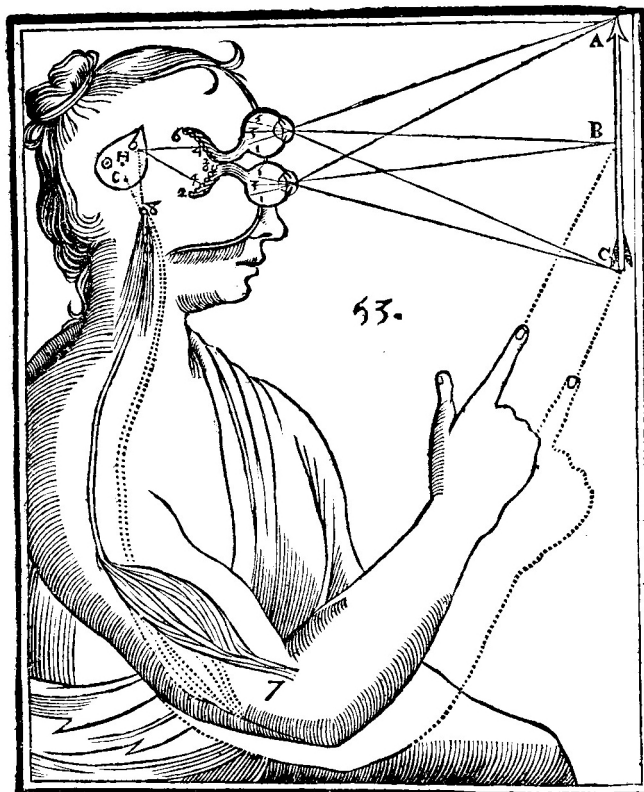


Dans le cadre de leur collaboration artistique **Rhesusdanse**
Sylvie Balestra et **Tihana Jovanic**, chorégraphes, danseuses
présentent

CIRCULUS MATERIALIS

Création chorégraphique in situ

Ancienne École de Médecine de Rochefort - Musée National de la Marine



Cette création s'est construite à partir d'une **résidence** du 7 au 22 mai 2008 soutenue par le **Conseil Régional du Poitou Charentes** et le **Ministère de la Culture Croate**. Elle sera programmée lors de la **Fête de la science** du 17 au 23 novembre 2008.

Résumé de la résidence de recherche-création du 7 au 22 mai 2008

Recherche:



En suivant le principe fondamental du projet Rhesusdanse, Sylvie Balestra et Tihana Jovanic ont commencé cette résidence par un travail sur les besoins physiologiques de chacune d'elles. Ce travail s'élabore grâce à différentes techniques somatiques (toucher, énergie, mouvement...). Elles ont associé à ce travail corporel des temps de documentation au sein de la bibliothèque de L'Ancienne École de médecine. Elles ont étudié des planches anatomiques de différentes époques et ont aussi puisé dans des livres de chimie physiologique, de récits de voyages et une encyclopédie philosophique du XVIIIème siècle.

Cherchant un lien direct entre l'espace du musée et le travail artistique, elles ont d'abord suivi une démarche de recherche intuitive, en ont ensuite déduit des protocoles qu'elles appliquaient comme des protocoles scientifiques. En synthétisant cette approche de recherche elles ont créé un **modèle de processus de recherche/création artistique**:

1. observation de l'environnement
2. choix instantané d'un ou plusieurs éléments
3. extraction du ou des éléments choisis
4. étude du ou des éléments choisis par différentes approches d'analyse
5. incorporation des connaissances par l'expérimentation d'un ou plusieurs aspects de l'élément
6. Transposition et contextualisation de l'expérience (acte de création)

Lors de la résidence plusieurs discussions autour du livre de Boris Cyrulnik et Edgar Morin : *Dialogue sur la Nature Humaine*, ont fait émerger des observations sur la recherche scientifique.

Création:



En élaborant la présentation publique, les artistes ont décidé de déplacer le cadre de lecture habituel d'un spectacle, pour donner à voir leur processus de travail. Elles ont choisi de mettre à vue toutes les étapes de leur protocole de recherche et de les partager avec le public auquel des instructions de regard ont été proposées. L'espace de la bibliothèque permettant de voir la danse de loin, de près, par en-dessous, à travers... a incité les artistes à sensibiliser les spectateurs à ces différents "cadres du regard" en proposant un point de vue différent pour chaque danse.

En suivant ce protocole les artistes ont présentés les pièces anatomiques qui ont été le support à leur recherche et d'écriture dansée

- "coupe de bassin féminin, côté gauche, pièce en cire"
- " incurvation latérale gauche de la colonne vertébrale"

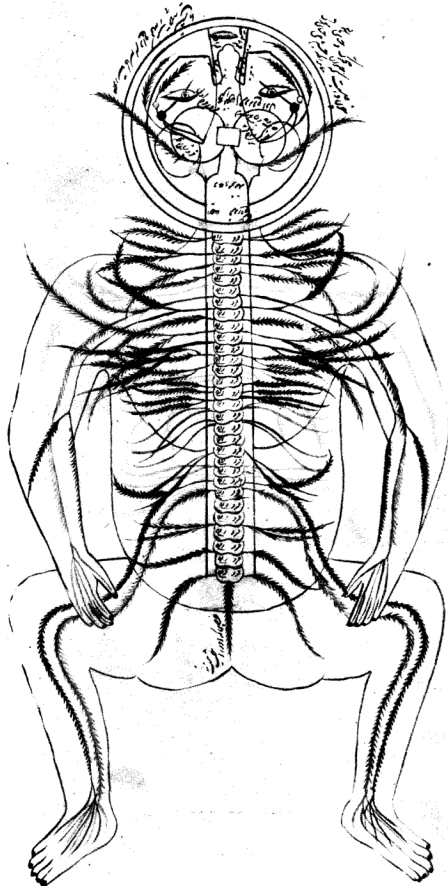
Traversant le lieu et les diverses propositions artistiques, une nouvelle visite a été créée, faisant écho aux visites guidées proposées par le musée.

A la fin de la présentation les documents de travail des artistes ont été exposés (dessins, photocopies des livres, notes de travail, etc.), puis un temps de discussion avec le public a permis d'échanger à propos de l'expérience de la résidence et de la présentation.

Lors de cette résidence, les artistes ont invité une plasticienne, Hélène Lopez, à croiser leurs travaux. Elle a réalisé des installations et des dessins. Son travail personnel est mise en ligne sur son site www.courant-d-air.org.

FÊTE DE LA SCIENCE du 17 – 23 Novembre 2008

Lors de la fête de la Science, Sylvie Balestra et Tihana Jovanic investiront tous les événements réguliers du musée en les mettant en lien avec leur création :



Des fragments de leurs danses développées au cours de la résidence seront inclus dans les **visites guidées hebdomadaires du musée**. Les guides présenteront les protocoles et donneront les instructions de regard aux visiteurs.

Les artistes ouvriront un **temps de discussion** à la fin de chaque visite pour échanger avec le public sur ce qui a été présenté.

Des lectures de textes issus de leurs recherches en résidence seront proposés par Sylvie Balestra et Tihana Jovanic **lors d'un thé littéraire** du Musée de la Marine, le mardi 18 novembre à 16h.

Une conférence de Tihana Jovanic, portant sur les processus de recherche scientifique et artistique, sera associée à une rencontre proposée par l'**Institut Henri Laborit** sur la spécificité des recherches de ce biologiste : le mercredi 19 novembre à 15h.

Des ateliers pédagogiques avec des élèves de collège et/ou de lycée de la ville (1 à 3 ateliers dans la semaine).

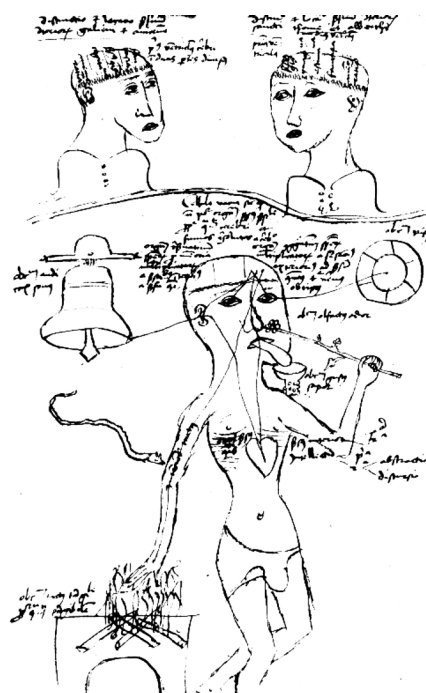
Et pour clôturer cette semaine, **deux ou trois soirées de spectacle** seront dédiées à l'ensemble du travail mené par les artistes (20, 21, 22 Novembre ou 21, 22 Novembre 2008).

Ateliers pédagogiques

Lors de la semaine de la **Fête de la science**, Sylvie Balestra et Tihana Joanic proposeront des ateliers pédagogiques au sein du musée.

L'accueil du public scolaire se fera autour du travail de création artistique mené par les deux artistes lors de la résidence.

La proposition est de donner accès au processus créatif en y participant activement :



par une visite guidée qui décrit leur manière de travailler dans ce musée;

par l'accompagnement au regard, des instructions seront données pour observer les fragments de danse;

par l'échange direct avec les artistes;

et par l'appropriation de leur processus de recherche : chacun (seul ou en groupe) pourra expérimenter leur manière de travailler en reprenant étapes par étapes le protocole de travail : observer, choisir, extraire, étudier, incorporer et transposer. A partir de ce temps de travail, les élèves accompagnés par les artistes pourront entamer une première forme d'**écriture chorégraphique** et se les présenter les uns aux autres.

Cette méthode de travail et les explorations que cette séance offrira peuvent constituer une base de recherche et donner suite dans la classe à une création artistique chorégraphique aussi bien qu'à un projet d'arts plastiques. Ce type d'approche peut aussi ouvrir d'une manière ludique une compréhension des sciences au sens large. Cette pratique transversale entre art et sciences permet de soulever des réflexions philosophiques, historiques... Tout au long de l'année scolaire, l'équipe pédagogique du musée sera disponible à ouvrir les portes de ce musée pour donner d'autres perspectives en lien avec l'histoire même de cette école-patrimoine.