

# Université Inter-Ages

Septembre 2012 | 2013



[www.univ-antony.fr](http://www.univ-antony.fr)



*"Des valeurs & des talents"* | **Université**  
d'Antony

L'UIA SE PROPOSE DE FAIRE CONNAITRE LE PATRIMOINE DE L'UNIVERSITÉ

En couverture cette année : *Pierre Girieud et les peintures murales de l'Université de Poitiers*

Artiste inclassable, Pierre Girieud (1876-1948), admirateur de Gauguin et ami de Kandinsky, est lié à la naissance de l'art moderne et à l'avant-garde montmartroise du début du XXe siècle. Fresquiste, il réalise des décors de théâtre à Marseille et réalise en 1912 la décoration de la chapelle Saint-Pancrace du Château de Pradines à Grambois (Vaucluse).

En juin 1929, le Recteur de l'académie de Poitiers, Léon Pineau, adresse une demande au Ministère en charge des Beaux-arts pour la réalisation d'une fresque afin de décorer la salle du Conseil de l'Université, dont le 500<sup>ème</sup> anniversaire de la création sera célébré en 1931. Le choix se porte sur Pierre Girieud, qui entreprend une fresque de grande envergure, la plus ambitieuse après les œuvres de Puvis de Chavannes, décorateur de l'Hôtel de Ville de Poitiers. Il s'agit en effet de 110m<sup>2</sup> de toile peinte, en 9 grands panneaux et 8 panneaux supplémentaires. L'ensemble est exposé au musée de l'Orangerie à Paris en mai 1931, puis posé dans la salle des Conseils de l'Université, (actuelle Salle René Savatier de la Faculté de Droit, place Charles de Gaulle où se déroulent les soutenances de thèse), en juin 1931.

Ces peintures se composent de 4 panneaux de toile peinte (4m/3m), représentant les 4 disciplines (Droit, Lettres, Médecine, Sciences). Un seul panneau (7m/4m) est installé sur le mur ouest, encadrant la porte, et représentant, comme l'avait souhaité le Recteur Pineau, les monuments les plus célèbres de Poitiers, ainsi que des personnages liés à son histoire.

L'histoire de ces peintures est rocambolesque : inscrites à l'inventaire supplémentaire des Monuments historiques, signalées dans le Guide bleu jusqu'en 1960, elles disparaissent mystérieusement lors de travaux de restauration de la salle où elles étaient marouflées. Découvertes par hasard dans des combles en 1990, abimées, elles sont restaurées à partir de 2001. Elles reprennent leur place en 2004.

Une visite des lieux historiques de l'Université de Poitiers et une Thématique autour du décor mural dans les édifices de Poitiers sous la III<sup>ème</sup> République permettra cette année aux auditeurs intéressés d'approfondir ce sujet.



Partie gauche du panneau ornant le mur ouest de la salle Savatier

Sur un fond de paysage représentant l'église Saint-Porchaire et le baptistère Saint-Jean, on reconnaît, de droite à gauche, debout : Jeanne d'Arc, Charles VII, Guillaume VII le Troubadour, Charles Martel (?), Venance Fortunat, Grégoire de Tours, et assis : Jean de Berry, son architecte Guy de Dammartin, Sainte-Radegonde et Sainte Agnès.

Cette œuvre a été photographiée par Chistian Vignaud, photographe des musées de Poitiers et interprétée par Fred Rouvray, graphiste, pour la couverture du programme de l'UIA.

Sources : Dictionnaire de l'Université de Poitiers, sous la direction de Joël Dalançon, Geste Editions, mars 2012. Merci à Christian Vignaud, Daniel Clauzier, Sophie Bozier.



Sommaire

L'UIA en quelques mots	1
Les éditoriaux	2
Les inscriptions	3
Le calendrier	4
Les Conférences du jeudi	6
Les Médicales	16
Les Thématiques	20
Faire l'Histoire	30
Les ateliers	30
Les cours de langues	31
Partager la culture	32
Des relais culturels à Poitiers	33

Directeur de la publication : Yves Jean, Président de l'Université de Poitiers

Programme préparé par le Comité de pilotage et Pascale Lucquiaud.

Conception graphique : www.fredrouvray.com Impression : Megatop

Photographies : Université de Poitiers, Ricardo Esteves, Isabelle Fortuné, Christian Vignaud.



L'UIA en quelques mots

L'Université Inter-Ages a été créée en 1979 par le Professeur Michel Autrand, professeur de littérature française et spécialiste de Jules Renard. En la portant sur les fonds baptismaux, Michel Autrand a peut-être pensé à cette phrase de l'auteur de Poil de Carotte : « Je me moque de savoir beaucoup de choses, je veux savoir les choses que j'aime ».

Le succès, partout en France, et singulièrement dans notre Région des Universités Inter-Ages, repose sur ce simple constat : le nombre de passionnés, qui, à tous les temps de la vie éprouvent l'envie et le plaisir d'apprendre, de découvrir, ne cesse de croître. La curiosité et la motivation de ce public frappent tous les intervenants.

L'Université Inter-Ages de Poitiers n'a cessé de se développer. Vous êtes actuellement 850 auditeurs à venir ou retourner sur les bancs de la Fac, pour participer aux Conférences, Thématiques, ou autres Médicales.

Une équipe au service des auditeurs



Le Comité de pilotage

Composé de 15 membres élus, (1/3 tous les ans) représentant les auditeurs, et de 5 représentants des grandes mouvances de l'Université, le Comité de pilotage assure le Conseil scientifique et pédagogique de l'UIA.

Le Comité de pilotage est une force de proposition pour la programmation des activités, et initie les nouveaux projets au sein de plusieurs commissions. Les élections au Comité de pilotage auront lieu le jeudi 15 novembre 2012.

L'administration

L'administration et la gestion globale de l'UIA, rattachées au Safire dirigé par Emmanuelle Auras, sont assurées par des personnels de ce service de l'Université de Poitiers, Ingénieurs d'Étude et Techniciens. La mission de ces personnels, coordonnée par Pascale Lucquiaud, est de veiller à la mise en œuvre et à la réalisation des activités proposées, et à mettre en route les projets.



# Les éditoriaux

////////////////////////////////////

## Une université ouverte sur la cité...



Je souhaite remercier chacune et chacun d'entre vous pour votre inscription à l'Université Inter-Ages.

Crée en 1979 par le professeur Michel Autrand, professeur de littérature française et spécialiste de Jules Renard, cette initiative correspond à une des missions fondamentales de l'Université : diffuser au plus grand nombre, connaissances, savoirs, culture, outils intellectuels permettant une lecture éclairée des enjeux de société.

Je connais la passion avec laquelle vous assistez, de manière assidue aux cours, conférences qui sont prononcés par nos collègues enseignants-chercheurs et chercheurs remerciés ici car la qualité de leurs interventions explique la progression du nombre de participants.

Le programme qui vous est proposé a été élaboré par les bénévoles, membres du comité de pilotage qui, autour de Pascale Lucquiaud, proposent le programme de conférences et l'ensemble des activités de l'UIA.

En 2011, près de 850 auditeurs ont participé aux activités de l'UIA ce qui reflète l'importance de cette organisation dans la diffusion des connaissances, des idées dans le territoire régional. J'invite chacun d'entre vous à devenir un ambassadeur de l'Université de Poitiers pour renforcer notre attractivité, que ce soit au près des lycéens en quête d'orientation ou des adultes en quête de connaissances.

Avec mon équipe, en complément de l'UIA, nous avons souhaité permettre à tout habitant, quel que soit son âge, son diplôme, son statut, d'assister gratuitement à des cours, aux côtés des étudiants de Licence et Master. Ainsi, nous avons invité nos collègues à ouvrir leurs cours pour mieux diffuser les savoirs et ancrer notre université dans la Cité, dans ses territoires.

Notre université, parce qu'elle peut adosser ses enseignements à la recherche, porte la responsabilité de former des citoyens responsables, non seulement capables de vivre dans une société en mouvement mais capables d'en penser les transformations et d'y prendre part. L'UIA participe à notre projet d'Université citoyenne, d'une université ouverte sur la Cité.

/// **Yves JEAN**  
/// Président de l'Université de Poitiers



L'an dernier, le nombre des auditeurs de l'UIA a continué à progresser. Il a franchi le cap des 850. Cet engouement est probablement dû à la diversité et à la qualité des activités proposées, les Conférences du jeudi bien sûr, mais aussi les Médicales, les Thématiques, le groupe de travail «Faire l'Histoire», les cours de langue, les Voyages Etude et Découverte. A noter trois innovations introduites en 2012 : l'étude du chinois grâce à l'Institut Confucius, l'Espace des Echanges, où des auditeurs transmettent leur passion et leurs connaissances à des petits groupes, enfin l'action «Chemins de partage» qui fait profiter les auditoires de localités éloignées de certaines de nos conférences.

Le programme de l'année 2012-2013 explore à nouveau les grands domaines de la culture et de notre temps. Cet éclectisme est la marque de notre Université : il permet à tous de s'intéresser à des domaines auxquels ils n'ont pas eu accès au cours de leurs études ou de leur vie professionnelle. Nous tendons ainsi vers l'idéal de l'Honnête Homme qui a des lumières sur toute la société.

Ce programme est préparé par le Comité de pilotage, ce qui donne lieu à des moments d'échanges passionnants et passionnés. Le Comité est composé de 15 représentants des auditeurs élus et renouvelés par tiers chaque année, de représentants des différentes mouvances de l'Université de Poitiers et de deux responsables administratifs permanents. Chaque auditeur qui a «un an d'ancienneté» peut présenter sa candidature. L'élection aura lieu le 15 novembre.

Chacun d'entre vous peut également proposer des Conférences, Thématiques, thèmes de voyages, sujets pour l'espace des échanges, etc. Nous avons pour la plupart une grande expérience. C'est une richesse qu'il nous faut mettre en commun.

L'UIA poursuivra son action d'ouverture sur l'extérieur et concourra ainsi au projet d'Université citoyenne de Poitiers. Des conférences supplémentaires seront programmées le jeudi à 18h00 pour permettre à des actifs d'y assister, les partenariats seront développés.

Bonne année universitaire à tous !

/// **Maryse BUSCHLEN et François GUEGAN**  
/// Membres du Comité de Pilotage de l'UIA

# Les inscriptions

////////////////////////////////////

## Comment s'inscrire ?

Vous devez remplir une fiche d'inscription, disponible :

- à l'UIA, Bât. B25, sur le Campus
- lors de la réunion d'information pour les nouveaux auditeurs, le 27 septembre 2012
- en ligne : <http://safire.univ-poitiers.fr>

Adressez par courrier ou déposez cette fiche d'inscription accompagnée du règlement par chèque(s) à l'UIA avant le 1er octobre 2012.

Indispensable pour participer aux différentes activités, la carte d'auditeur vous sera remise au moment de votre inscription ou lors de la rentrée solennelle de l'Université Inter-Ages du jeudi 4 octobre 2012.

## Combien coûte l'inscription ?

**Inscription générale :** le montant de l'inscription générale est de 91€. Cette inscription comprend les Conférences du jeudi, les Médicales, les Thématiques, ainsi que certains ateliers (groupe de travail *Faire l'Histoire*, Espace des Echanges, ateliers informatique...).

**Inscription aux cours de langue :** complémentaires de l'inscription générale, ils s'élèvent à 164€ par niveau d'enseignement d'anglais et 20€ par niveau d'enseignement de chinois.

**Renseignements :**  
05 49 45 48 35 ou 05 49 45 44 60



*Chemins de Partage*

# Le calendrier

////////////////////

## Les Conférences du jeudi

33 Conférences sont au programme, le jeudi à 14h30 ou à 18h, sur des sujets variés, en Histoire, Économie, Sciences, Littérature, etc. Elles ont lieu sur le Campus dans l'amphi 600 de la Faculté de Droit, Bâtiment A1, 2 rue Jean Carbonnier.

Programme complet p.6

## Les Médicales

8 Médicales permettent de faire le point sur des questions liées à la santé, les lundis de novembre et décembre, sur le Campus dans l'amphi 501 de la Faculté des Sciences Économiques, Bâtiment A1, 2 rue Jean Carbonnier.

Programme complet p.16

## Les Thématiques

39 Thématiques sont déclinées, en une ou plusieurs séances, les mardis et mercredis, sur le Campus dans l'amphi Abel Brillanceau de l'ENSIP (École Nationale Supérieure d'Ingénieurs de Poitiers), Bâtiment B1, 1 rue Marcel Doré ou dans l'amphi de l'IUFM, Bâtiment B20, 5 rue Shirin Ebadi.

Programme complet p.20

## Les groupes de travail et ateliers

Plusieurs activités complémentaires (avec ou sans surcoût) sont offertes en 2012-2013 :

### • Le groupe de travail *Faire l'Histoire*

Le groupe se réunit le lundi, à partir du mois de janvier, à l'ENSIP. Les participants publient régulièrement le résultat de leurs recherches. Cf. p.30

### • Les cours de langues

La Faculté de Lettres et Langues propose en accès libre des cours de langues régionales. Des cours d'anglais et chinois sont offerts, moyennant un supplément d'inscription. Cf. p.31

### • L'Espace des échanges

Des ateliers interactifs sont animés par les auditeurs. Cf. p.30

### • Les ateliers informatique

4 ateliers permettent aux auditeurs d'approfondir leurs connaissances. Cf. p.30

## Les sorties

### *Etude et Découverte*

En prolongement des Conférences et des Thématiques, l'UIA propose les *Sorties Étude et Découverte*, sur 1 journée, ou ½ journée. C'est l'occasion de découvrir des lieux d'art et d'histoire, ou des structures et laboratoires à la pointe des technologies (programme disponible en février 2013).

Cette année, en plus des voyages de printemps, des *Découvertes d'automne* sont programmées, le plus souvent sur ½ journée, entre octobre et décembre (sur inscription, programme disponible le 17 septembre 2012).

### DATES A RETENIR

**Jeudi 27 septembre 2012**  
Réunion d'information à 14h  
Amphi - Bât. B25 - 2 rue Pierre Brousse

**Lundi 1er octobre 2012**  
Date limite des inscriptions à l'UIA  
Safire - Bât. B25 - 2 rue Pierre Brousse

**Jeudi 4 octobre 2012**  
Rentrée solennelle à 13h30  
Conférence inaugurale à 14h30  
Amphi 800 - Faculté de Doit  
Bât. A1 - 2 rue Jean Carbonnier

**Mardi 23 octobre 2012**  
Date limite du dépôt de candidature  
aux élections au Comité de pilotage

**Jeudi 15 novembre 2012**  
Elections au Comité de pilotage

OCTOBRE 2012	NOVEMBRE 2012	DECEMBRE 2012	JANVIER 2013	FEBVIER 2013	MARS 2013	AVRIL 2013	MAI 2013
L 1 M 2 M 3 J 4 C.1 V 5 S 6 D 7 L 8 M 9 T.1/T.2 M 10 T.3/T.4 J 11 C.2 V 12 S 13 D 14 L 15 M.1 M 16 T.1/T.5 M 17 T.6/T.4 J 18 C.3 V 19 S 20 D 21 L 22 M.2 M 23 T.1/T.5 M 24 T.7 J 25 C.4 V 26 S 27 D 28 L 29 M 30 M 31	J 1 V 2 S 3 D 4 L 5 M 6 M 7 J 8 C.5/C.6 V 9 S 10 D 11 L 12 M.3 M 13 T.1/T.8 M 14 T.9/T.4 J 15 C.7 V 16 S 17 D 18 L 19 M.4 M 20 T.10/T.8 M 21 T.11/T.4 J 22 C.8 V 23 S 24 D 25 L 26 M.5 M 27 T.12/T.8 M 28 T.11/T.13 J 29 C.9/C.10 V 30	S 1 D 2 L 3 M.6 M 4 T.14/T.8 M 5 T.15/T.13 J 6 C.11 V 7 S 8 D 9 L 10 M.7 M 11 T.14/T.8 M 12 T.15/T.13 J 13 C.12 V 14 S 15 D 16 L 17 M.8 M 18 T.14/T.16 M 19 T.15/T.13 J 20 C.13 V 21 S 22 D 23 L 24 M 25 M 26 J 27 V 28 S 29 D 30 L 31	M 1 M 2 J 3 V 4 S 5 D 6 L 7 M 8 M 9 J 10 V 11 S 12 D 13 L 14 M 15 T.17/T.18 M 16 T.19/T.20 J 17 C.14 T.39 V 18 S 19 D 20 L 21 M 22 T.17/T.18 M 23 T.19/T.20 J 24 C.15/C.16 V 25 S 26 D 27 L 28 M 29 T.17/T.18 M 30 T.19/T.20 J 31 C.17 T.39	V 1 S 2 D 3 L 4 M 5 T.21/T.18 M 6 T.19/T.20 J 7 C.18 T.39 V 8 S 9 D 10 L 11 M 12 T.21/T.22 M 13 T.23/T.24 J 14 C.19 T.39 V 15 S 16 D 17 L 18 M 19 T.25/T.22 M 20 T.26/T.24 J 21 C.20/C.21 V 22 S 23 D 24 L 25 M 26 M 27 J 28	V 1 S 2 D 3 L 4 M 5 T.25/T.27 M 6 T.28/T.24 J 7 C.22 T.39 V 8 S 9 D 10 L 11 M 12 T.29/T.27 M 13 T.28/T.30 J 14 C.23 T.39 V 15 S 16 D 17 L 18 M 19 T.29/T.27 M 20 T.31/T.30 J 21 C.24/C.25 V 22 S 23 D 24 L 25 M 26 T.29/T.32 M 27 T.33/T.30 J 28 C.26 V 29 S 30 D 31	L 1 M 2 T.34/T.32 M 3 T.33/T.30 J 4 C.27 V 5 S 6 D 7 L 8 M 9 T.35/T.36 M 10 T.33/T.30 J 11 C.28 V 12 S 13 D 14 L 15 M 16 M 17 J 18 V 19 S 20 D 21 L 22 M 23 M 24 J 25 V 26 S 27 D 28 L 29 M 30 T.35/T.36	M 1 J 2 C.29 V 3 S 4 D 5 L 6 M 7 M 8 J 9 V 10 S 11 D 12 L 13 M 14 T.35/T.36 M 15 T.37/T.38 J 16 C.30/C.31 V 17 S 18 D 19 L 20 M 21 T.35/T.36 M 22 T.37/T.38 J 23 C.32 V 24 S 25 D 26 L 27 M 28 M 29 J 30 C.33 V 31

Les Conférences  
Les Médicales  
Les Thématiques  
Vacances, week-ends et jours fériés



# Les Conférences

## du jeudi



**LES CONFÉRENCES ONT LIEU  
LE JEUDI À 14H30.**

Amphi 600 - Faculté de Droit  
Bâtiment A1 - 2 rue Jean Carbonnier

**ATTENTION !**

Les conférences C.6, C.10, C.16, C.21 et C.25 ont lieu à 18h.  
Les conférences C.5, C.6, C.13 et C.22 ont lieu à l'Amphi 501.



**CONFERENCE INAUGURALE**

Amphi 800 - Faculté de Droit - Bâtiment A1 - 2 rue Jean Carbonnier

**4 OCTOBRE 2012 C.1**

### Bien manger, bien boire et vivre longtemps : le French Paradox, mythe ou réalité ?

**Jean-Philippe NEAU**

Professeur des Universités en Neurologie - Université de Poitiers  
Praticien Hospitalier (PU-PH) - CHU de Poitiers

Le concept de French Paradox, ou paradoxe français, est né il y a plus de 20 ans grâce aux données épidémiologiques (étude MONICA) sur la mortalité due aux maladies cardio-vasculaires. Les Français, et plus particulièrement les habitants des régions du sud-ouest de la France, présentaient moins d'infarctus du myocarde que les habitants d'autres pays, notamment anglo-saxons, bien qu'ils avaient une ration calorique plus riche : davantage d'aliments, de fruits, de légumes, de vin, et un taux de cholestérol sanguin équivalent à ceux des autres pays industrialisés. D'où l'idée d'un paradoxe français et de multiples hypothèses pour expliquer ce phénomène, qui continue aujourd'hui d'alimenter les conversations scientifiques et d'être relayé par les médias. Toutefois, et malgré des explications scientifiques convaincantes, ce paradoxe bien de chez nous voit désormais son existence menacée. Qu'en est-il donc ?

### Un Poitevin méconnu :

*Georges Vacher de Lapouge, raciologue et eugéniste*

**11 OCTOBRE 2012 C.2**

**Jean-Marie AUGUSTIN**

Professeur émérite en Histoire du Droit - Université de Poitiers

Georges Vacher de Lapouge (1854-1936) est un personnage aux multiples facettes. Magistrat du parquet dans sa jeunesse, il entame ensuite une carrière de bibliothécaire, notamment à l'Université de Poitiers. Entomologiste réputé, l'homme est surtout un darwiniste social, connu pour sa théorie sur l'inégalité des races. Avec son ami allemand Otto Ammon, il prétend créer une nouvelle science, l'anthroposociologie, ayant pour objectif final de rompre avec le métissage pour tenter d'améliorer la race et de retrouver l'Homo europæus, grand, dolichocéphale, blond aux yeux bleus, dans toute sa pureté. Il introduit dans la langue française le vocable «eugénique» à partir du mot «eugenics» inventé par Galton, cousin de Darwin. Seule la mise en place d'un socialisme d'État devrait permettre de sélectionner les individus les plus sains et les plus robustes, quitte à se débarrasser des éléments indésirables par la stérilisation forcée. Les idées de Lapouge ont influencé les pionniers de l'hygiénisme racial aux États-Unis et, en Allemagne, les théoriciens du national-socialisme.

### La croissance verte : Mirage ou réalité ?

**18 OCTOBRE 2012 C.3**

**Jacques BARBIER**

Directeur Général de VALAGRO

Le développement durable implique la mise au point et la mise sur le marché de produits éco-conçus, plus respectueux de l'environnement. Il apparaît aujourd'hui que les seuls secteurs économiques en croissance sont ceux de cette «Economie verte» aussi appelée «Economie de la Connaissance». Elle constitue une opportunité de développement économique. nécessite des efforts de recherche permettant la mise au point de nouveaux procédés de productions industrielles.

La région Poitou-Charentes, impliquée très tôt dans de tels efforts de recherche, possède aujourd'hui une avance technologique lui permettant d'être parmi les régions les plus engagées dans le domaine des «Eco-Industries». Plusieurs exemples de développement industriels régionaux seront présentés.

Une Découverte d'automne à Valagro complètera cette conférence (sur inscription, places limitées)

### Quatre éléments :

*1. L'eau, un liquide extraordinaire*

**25 OCTOBRE 2012 C.4**

**Charles KAPPENSTEIN**

Professeur émérite en Biologie - Université de Poitiers

L'eau a été considérée très tôt comme élément premier et a été proposée par Empédocle, puis reprise par Aristote ; elle n'a été reconnue comme une combinaison d'oxygène et d'hydrogène que par la révolution scientifique de Lavoisier. Après un rappel historique, les différentes propriétés extraordinaires de l'eau en tant que liquide et solvant seront présentées et l'exposé sera illustré par des expériences sur la densité de l'eau, sur la peau de l'eau, sur les détergents dans l'eau...

L'eau restant toujours un composé mythique, les questions de «fausse science» seront également abordées en présentant notamment la question de «l'eau polymère» qui a fait l'objet de vifs débats dans les années soixante, et plus près de nous, la «mémoire de l'eau». Enfin, l'importance économique de l'eau à travers le monde sera aussi discutée.

Cette conférence sera bien entendu prolongée en 2013, 2014 et 2015 par 2. L'air, 3. La terre et 4. Le feu.

### Les grandmontains (1189-1235),

*champions de l'austérité architecturale*

**8 NOVEMBRE 2012 - Amphi 501 C.5**

**Claude ANDRAULT-SCHMITT**

Professeure des Universités en Histoire de l'Art médiéval - Université de Poitiers

Au Moyen Age central, l'ordre grandmontain ne représente que l'un des très nombreux groupes de religieux aspirant à l'austérité et au «désert», à partir d'un fondateur ayant essayé de vivre l'absolu de la vie d'ermite malgré le nombre de ses compagnons. Ici Etienne de Muret, installé dans les Monts d'Ambazac en Limousin, dont les successeurs sont grandement favorisés par les Plantagenêts. Malgré cette concurrence, c'est le seul qui ait laissé dans le paysage monumental - et ceci dans l'ensemble du royaume de France -, l'image homogène d'un «type» de bâtiments et d'un «type» d'église, reconnaissables entre tous. Bien que les vestiges des constructions grandmontaines soient difficilement datables, il est probable que leur caractère répétitif est dû à une période de construction très limitée dans le temps ; l'explication ressort notamment d'une comparaison avec les Chartreux de Saint Bruno.

L'affaire Marthe Hanau

Une virago de la finance  
devant la justice

François DUBASQUE

Maître de conférences en Histoire contemporaine - Université de Poitiers

Marthe Hanau est une des rares femmes de son époque à pénétrer le monde masculin de la finance et de la bourse. Née en 1886, elle profite de la reprise économique des années 1920 pour effectuer de grandes manœuvres spéculatives. Le système Hanau repose tout entier sur la publicité financière au moyen d'un organe de presse, «La Gazette du franc», où sont publiées des analyses économiques mensongères accompagnées d'interviews d'hommes politiques. Cette banale escroquerie réunit tous les ingrédients d'un énorme scandale. Elle met en évidence la collusion entre la presse, le monde politique et celui de l'argent. Mais ce qui caractérise cette affaire, c'est la personnalité de Marthe Hanau, qui se présente elle-même en héroïne injustement persécutée, seule véritable victime de cette histoire qui s'achève tragiquement par son suicide à la prison de Fresnes le 14 juillet 1935. Au-delà du mythe Hanau, c'est donc la problématique de la femme de pouvoir et de sa place dans une société d'entre-deux-guerres encadrée par les hommes, que cette conférence tentera de cerner.

8 NOVEMBRE 2012 - 18h - Amphi 501 C.6

Un nouveau logo  
pour l'Université de Poitiers ?

Les armoiries de l'université, objet d'histoire

Laurent HABLLOT

Maître de conférences en Histoire médiévale - Université de Poitiers

15 NOVEMBRE 2012 C.7



Le nouveau logo de l'Université de Poitiers revisite les anciennes armoiries de l'université et s'inscrit résolument dans la tradition héraldique et historique. Ces armoiries universitaires médiévales sont finalement assez peu documentées - une nouvelle occurrence a été récemment retrouvée. Elles se rattachent à l'héraldique universitaire classique - le livre - mais s'inscrivent également dans l'histoire du royaume et du comté de Poitiers.

La sonorité des églises médiévales :  
Des poteries acoustiques pour mieux chanter ?

Bénédicte PALAZZO-BERTHOLON - Chercheuse associée au CNRS en Archéologie médiévale  
Jean-Christophe VALIERE - Professeur en Acoustique - Université de Poitiers

22 NOVEMBRE 2012 C.8

Les églises médiévales et modernes conservent parfois dans leurs murs ou dans leurs voûtes, des poteries auxquelles on attribue des propriétés acoustiques. La découverte de ces dispositifs à partir du milieu du XIXe siècle a suscité depuis un intérêt vif et croissant parmi les érudits et les scientifiques. L'étude de l'historiographie permet de comprendre la genèse de ce sujet de recherche et de saisir la complexité de la problématique à la fois archéologique et acoustique. L'interprétation acoustique de ces dispositifs découverts dans l'architecture médiévale est fortement influencée par les sources textuelles antiques décrivant l'emploi de poteries dans les théâtres, mais cette filiation pose un certain nombre de problèmes. Les recherches menées depuis plusieurs années sur le sujet par une équipe interdisciplinaire permettent aujourd'hui de confronter les nombreuses mesures physiques réalisées in situ avec les données archéologiques et historiques disponibles. Elles permettent par ailleurs, de proposer un état de la question sur les vestiges d'un procédé de correction acoustique sur lequel les sources écrites médiévales restent pratiquement muettes.

Claude Debussy :  
Impressionniste ? Expressionniste ?

Christine MAUCO

Professeur de Musique au Conservatoire à Rayonnement Régional de Poitiers

29 NOVEMBRE 2012 C.9

On associe souvent la musique de Debussy au mouvement impressionniste. Cependant une autre approche pourrait le rattacher à l'expressionnisme. A l'aide d'exemples musicaux et picturaux nous essaierons d'explorer ces deux approches.

L'abolition de la peine de mort  
en marche

Francis PERRIN - Vice-président France Amnesty International  
Dominique BREILLAT - Professeur émérite en Droit public - Université de Poitiers

29 NOVEMBRE 2012 - 18h C.10



Au cours des dix dernières années, des progrès notables ont été accomplis pour mettre fin à la peine de mort. Pendant la dernière décennie, le nombre de pays ayant officiellement aboli la peine de mort ou cessé d'y recourir dans les faits, a nettement augmenté. Selon Amnesty International, 21 pays ont procédé à des exécutions en 2011, contre 31 dix ans plus tôt. Plusieurs pays, qui n'ont pas aboli la peine de mort en droit, l'ont au moins supprimée dans les faits en ne procédant à aucune exécution. De nombreux pays n'ayant pas encore aboli la peine capitale ont également pris des mesures pour restreindre son champ d'application. Au cours de cette conférence, nous verrons que si la dynamique mondiale se poursuit en faveur de l'abolition complète de la peine capitale, il reste cependant beaucoup à faire pour la supprimer définitivement.

Cette conférence, ouverte à tous, est proposée en partenariat avec Amnesty International dans le cadre de la 10<sup>ème</sup> journée mondiale contre la peine de mort, en lien avec la Ville de Poitiers.

Il était une fois le Rouge...  
Histoire d'un chaperon

Nicole PELLEGRIN

Historienne CNRS / IHMC - ENS Paris

6 DECEMBRE 2012 C.11

De quel écarlate est vêtue la petite fille que l'on nomme dans les contes, les films et les albums de jeunesse, le Petit Chaperon Rouge ou PCR? Pourquoi cette couleur de sang sur un vêtement à connotation masculine? Que font aujourd'hui les écrivain-e-s et les plasticien-ne-s de la violence d'un récit dont les variantes (populaires ou savantes) sont si nombreuses? De Charles Perrault à Pierrette Fleutiaux en passant par les frères Grimm, Roald Dahl et les imagiers contemporains inventeurs de PCR verts ou jaunes, on s'amusera à analyser les usages d'une histoire faussement intemporelle.

Une Découverte d'automne au Musée : Quand les peintres voient rouge, complètera cette conférence (sur inscription, places limitées)

Les personnes de couleur  
dans le Centre-Ouest,  
de Louis XIV à Napoléon

Olivier CAUDRON

Directeur de la Bibliothèque Universitaire de La Rochelle

13 DECEMBRE 2012 C.12

Le XVIIIe siècle voit la première vague d'entrée de non-Blancs en métropole, dont la majorité arrive comme esclaves. Dans le Centre-Ouest, c'est La Rochelle et Rochefort qui sont les deux villes les plus concernées par le phénomène, en raison d'une part du développement de la traite négrière, d'autre part des voyages des «habitants» (propriétaires) des îles et des autres colons, accompagnés de leurs serviteurs. On observe également un éparpillement de personnes de couleur dans d'autres lieux de la région, soit des villes comme Poitiers, Limoges, Niort, Saintes ou Marennes, soit des demeures appartenant à des maîtres aisés dans les campagnes. Un dictionnaire biographique national de cette population est en cours, sous la direction d'Erick Noël.



Les conférences C.11 et C.12, ouvertes à tous, sont proposées dans le cadre du festival «A chacun ses couleurs»



Rire avec Shakespeare

20 DECEMBRE 2012 - Amphi 501

C.13

Claudine DEFAYE  
Maître de conférences honoraire en anglais - Université de Poitiers

Si le nom de Shakespeare est avant tout associé à ses grandes tragédies, comme Hamlet ou Othello, la comédie humaine n'en est pas moins au cœur de son théâtre où rire et larmes se côtoient. A l'aide d'illustrations textuelles, iconographiques et filmiques, nous passerons en revue les inventions et artifices qui mettaient en gaieté les spectateurs élisabéthains, dans son théâtre du Globe à Londres et qui nous enchantent encore aujourd'hui.

De Colombey à Jarnac,  
en passant par Orvilliers :  
Quel sens donner aux pèlerinages sur les tombes présidentielles ?

17 JANVIER 2013

C.14

Eric KOCHER-MARBOEUF  
Maître de conférences en Histoire contemporaine - Université de Poitiers

La mort du Général De Gaulle, le 9 novembre 1970, et son inhumation dans le cimetière de Colombey, ouvrent la voie à un véritable pèlerinage des anonymes et de ceux qui assurent incarner l'héritage du fondateur du régime de 1958. En revanche, la tombe de Georges Pompidou à Orvilliers ne suscite qu'un intérêt public plutôt réduit. Le retour de François Mitterrand à Jarnac pour y être inhumé dans le caveau de sa famille prouve qu'il ne s'est jamais coupé de sa ville natale et de ses origines provinciales. Le 8 janvier 2013, le président Hollande a honoré son illustre prédécesseur avec toute la pompe républicaine dans le cimetière de Jarnac. Quel regard porter sur ces formes de pèlerinages et quels sens politique leur conférer ? Les discours prononcés sur les tombes de Charles de Gaulle ou de François Mitterrand ont-ils servi ou servent-ils encore leurs auteurs ? Cette conférence tentera d'apporter des éclairages sinon des réponses définitives.

Pearse Hutchinson, poèmes et traductions :  
Entre île irlandaise et continent européen

24 JANVIER 2013

C.15

Patrick GORMALLY  
Professeur à l'Université Nationale d'Irlande

Pearse Hutchinson (1927-2012), poète bilingue d'Irlande, est également le traducteur en anglais de poèmes tirés d'une douzaine de langues et dialectes européens. La langue irlandaise, parlée depuis 350 avant J-C, est une des plus vieilles d'Europe et date pour la forme moderne de 1200. Les textes de Pearse Hutchinson sont cependant étonnamment modernes et évoquent les grands thèmes de la poésie universelle : l'amitié et l'absence, le trouble intérieur et la paix, la colère et l'humour. Ses poèmes s'élèvent contre l'hypocrisie et ses textes expriment le profond humanisme de leur auteur. La conférence propose de présenter et d'analyser les poèmes de Hutchinson et la place qui est la sienne dans la société et l'histoire littéraire irlandaises.

50 ans après  
le traité de l'Élysée du 22 janvier 1963 :  
Une réconciliation fondatrice

24 JANVIER 2013 - 18h

C.16

Dominique BREILLAT  
Professeur émérite en Droit public - Université de Poitiers

Le 22 janvier 1963 était signé à l'Élysée le traité de coopération franco-allemand qui scellait de façon très solennelle la réconciliation entre deux Nations qui depuis près d'un siècle s'étaient affrontées tragiquement. Le mouvement avait été bien lancé après la Seconde Guerre mondiale. La première étape avait été conclue par la Déclaration Schuman du 9 mai 1950, moment fondateur de la construction européenne. Depuis 50 ans, ce couple franco-allemand apparaît comme le pilier sans lequel l'Europe ne peut progresser. Mais le traité de 1963 a d'abord permis à deux peuples, et notamment aux jeunes Allemands et Français, de mieux se rencontrer et de mieux se comprendre. Aujourd'hui, la coopération franco-allemande est-elle toujours exemplaire comme l'avaient voulu le général de Gaulle et le Chancelier Adenauer ?

Les mathématiciens sont-ils  
des êtres un peu fous,  
et les mathématiques sont-elles réellement incompréhensibles ?

31 JANVIER 2013

C.17

Patrice REMAUD  
Maître de conférences en Physique appliquée - Université de Poitiers

En prenant quelques exemples célèbres (ou pas) de mathématiciens et quelques théories fameuses (ou fumeuses), nous essaierons d'y voir plus clair dans ce débat toujours d'actualité.

Cette conférence, ouverte à tous, est proposée dans le cadre de la **Semaine de l'Orientation**.

L'univers de Richard Wagner

7 FEVRIER 2013

C.18

Cécile AUZOLLE  
Maître de conférences en Musicologie - Université de Poitiers

En 2013, le monde musical célèbre le bicentenaire de la naissance de Richard Wagner (1813-1883). Cette conférence donnera quelques clés pour comprendre l'univers de Richard Wagner : sa biographie, les étapes de sa production artistique, ses principales réalisations, sa postérité. Elle sera illustrée par quelques extraits d'opéra : Le Vaisseau fantôme, Les Maîtres chanteurs, Tristan et Isolde, La Tétralogie, Parsifal.

Contraception et avortement  
en Grèce antique

14 FEVRIER 2013

C.19

Lydie BODIOU  
Maître de conférences en Histoire ancienne - Université de Poitiers

Les femmes de l'Antiquité grecque ont pratiqué communément l'avortement et la contraception. Loin de la passivité soupçonnée, les femmes des IV<sup>e</sup> et V<sup>e</sup> siècles semblent maîtriser les recettes et développer un savoir sur leur corps qui leur permet de chasser l'enfant de trop. Dans une société fragile et précaire qui doit veiller à renouveler les générations mais aussi assurer la pérennité du nom et assurer la mémoire, la cité, relayée par les médecins de la collection hippocratique, oscille entre un discours nataliste (faire des petits à tout prix pour avoir des guerriers) et un discours malthusien de régulation des petits à mettre au monde, surtout si ce sont des filles !

L'acteur dans la Rome antique :  
fama ou infamia, star ou paria ?

21 FEVRIER 2013

C.20

Estelle DEBOUY  
Professeure agrégée de Lettres classiques - Université de Poitiers

La dimension incontestablement littéraire des œuvres théâtrales de l'Antiquité ne doit pas faire oublier les aspects plus matériels et plus concrets de spectacles qui requéraient la présence sur scène de ceux auxquels nous réservons le terme générique d'acteurs. Si les spécialistes du monde grec s'intéressent logiquement à la genèse et aux pratiques dramatiques des comédiens, les historiens de Rome sont plus sensibilisés à l'infamie dans laquelle le droit reléguait l'acteur et aux relations souvent complexes que ce dernier entretenait avec le pouvoir, aristocratique ou monarchique. En effet, alors même que tous les yeux des Romains étaient tournés vers les acteurs, considérés comme des stars, ces derniers étaient socialement et légalement marginalisés. C'est à ce statut paradoxal de l'acteur à Rome que nous nous intéresserons dans cette conférence.

La chimie verte

**Yannick POUILLOUX**  
Professeur des Universités en Chimie – Université de Poitiers

*Après s’être considérablement développée au cours du XXe siècle, la chimie fait aujourd’hui partie de notre vie quotidienne : l’essentiel de nos produits a un lien avec l’industrie chimique. Cependant, la chimie est, pour beaucoup de citoyens, synonyme de pollutions, produits toxiques et maladies. Dans les années 90, l’agence américaine pour la protection de l’environnement propose le concept de «chimie verte», dont le but est de concevoir des produits permettant de réduire ou d’éliminer l’utilisation et la synthèse de substances dangereuses. Encouragée par la raréfaction des ressources fossiles, la chimie verte est devenue un axe prioritaire de la recherche et de l’industrie : nouvelles énergies, nouveaux produits et matériaux renouvelables, biodégradables issus de l’agriculture et contribuant pas ou peu à l’émission de gaz à effet de serre. Mais pour se substituer à la pétrochimie, cette chimie verte doit encore démontrer son efficacité industrielle, économique et environnementale.*

21 FEVRIER 2013 - 18h **C.21**

////////////////////

Comment les lettres et les sciences ont divergé

**Philippe CARON**  
Professeur des Universités en Langue et Linguistique françaises – Université de Poitiers

*En France, dès la deuxième moitié du XVIIe siècle s’amorce une dichotomie croissante entre ce que nous appelons aujourd’hui le secteur des «lettres» et celui des «sciences». Cette dichotomie affecte plus spécifiquement notre pays, d’autres Etats d’Europe n’épousant pas cette segmentation. Cette conférence se propose de retracer comment on passe d’une vision relativement œcuménique des «bonnes lettres» (XVIe siècle) à l’individualisation de deux secteurs au XVIIe siècle : les «belles-lettres» et les «sciences». Dans cette mouvance, une partie de la vie intellectuelle à la française se joue et il n’est pas dit que ce soit toujours pour un bien.*

7 MARS 2013 - Amphi 501 **C.22**

////////////////////

L’assassinat d’un dictateur :  
*Les Ides de mars, 44 avant JC*

**Alain TRANOY**  
Professeur émérite en Histoire ancienne – Président honoraire de l’Université de Poitiers

*Le passage du Rubicon par César inaugure un profond bouleversement dans le fonctionnement de la «res publica». Détenteur du pouvoir (dictateur), maître du temps (calendrier julien), architecte de l’espace urbain (Basilica Iulia, Forum Iulium...), César peut-il aussi être un dieu ? Les Ides de mars seraient-elles la réponse ?*

14 MARS 2013 **C.23**

////////////////////

Les secrets des *Désenchantées* de Pierre Loti  
*et la condition des femmes musulmanes au début du XXe siècle*

**Alain QUELLA-VILLEGIER**  
Professeur agrégé d’Histoire-Géographie

*Affaire d’Etat et féminisme à Constantinople en 1906 : deux sœurs, filles d’un des ministres du sultan, quittent secrètement Constantinople. Elles fuient le harem pour gagner l’Europe. Proche de ces «évadées», Pierre Loti tirera de ses rencontres avec elles son best-seller : «Les Désenchantées». Cette conférence abordera donc l’envers des «Désenchantées» de Pierre Loti et la condition des femmes musulmanes qui secouent le joug qui pèse sur elles.*

21 MARS 2013 **C.24**

////////////////////

Découverte d’un nouveau primate au Myanmar (ex-Birmanie)

**Olivier CHAVASSEAU**  
Maître de conférences en Paléontologie – Université de Poitiers

*Un nouveau primate anthropoïde, «Afrasia djijidae», vieux de 38-37millions d’années, vient d’être découvert au Myanmar (ex-Birmanie) par une équipe Franco-Myanmar impliquant plusieurs membres de l’iPHEP (Institut de Paléoprimatologie, Paléontologie Humaine : Evolution et Paléoenvironnements de Université de Poitiers). La conférence traitera de cette découverte, qui apporte de nouvelles informations sur l’évolution précoce des primates anthropoïdes et leur dispersion d’Afrique vers l’Asie à l’Eocène, et de son contexte scientifique.*

21 MARS 2013 - 18h **C.25**

////////////////////

La mécanique des fluides pour l’environnement

**Laurent DAVID**  
Professeur des Universités en Mécanique des fluides – Université de Poitiers

*Après un bref historique des découvertes marquantes de la mécanique des fluides, les domaines d’application, notamment l’industrie et les transports, à travers l’automobile, l’aviation, la production d’énergie seront évoqués... De nombreux programmes de recherche existent aujourd’hui pour développer de nouveaux concepts et de nouvelles machines pour produire de l’énergie électrique mais la réglementation et plusieurs organisations agissent pour que ces nouveaux concepts n’impactent pas la biodiversité (R&D menés à Poitiers). Ainsi l’hydroélectricité : les bassins versants sont équipés pour produire davantage d’énergie mais les exploitants des barrages ou centrales hydroélectriques doivent répondre aux contraintes législatives .*

28 MARS 2013 **C.26**

////////////////////

Gouverner la ville, gouverner les territoires :  
*Nouveaux enjeux, nouvelles politiques*

**Dominique ROYOUN**  
Professeur associé à l’Université de Poitiers  
Directeur du Service Prospective et Coopérations territoriales de Grand Poitiers

*L’année 2012 a marqué les 30 ans de la Décentralisation administrative de la République française. Conçue comme un système de transfert de compétences, elle a généré des relations principalement verticales entre le niveau étatique et les 3 niveaux de décisions locales que sont la commune, le département, la région. Or l’avenir du développement des territoires passe par 2 canaux essentiels aujourd’hui les relations entre collectivités territoriales et l’adéquation avec les besoins des citoyens. Cette conférence s’attachera à décoder les enjeux de cette tension et à exposer les contenu des nouvelles politiques locales que les acteurs (élus-techniciens-citoyens-institutions-entreprises) inventent pour relever les nouveaux défis de société et que l’action publique a le devoir de relever.*

4 AVRIL 2013 **C.27**

////////////////////

Enquête sur la disparition des abeilles

**Freddie-Jeanne RICHARD**  
Maître de conférences en Ethnologie – Université de Poitiers

*L’évolution de la biodiversité est un phénomène dynamique. Cependant le taux d’extinction des espèces apparaît aujourd’hui nettement supérieur au taux d’extinction «naturel». Pourtant cette biodiversité est nécessaire pour améliorer et maintenir le bien-être de l’espèce humaine (service écosystémique). On sait que l’agriculture intensive s’accompagne de la destruction d’habitats, et de l’usage de pesticides avec pour conséquence le déclin des insectes pollinisateurs. Mais comment expliquer la soudaine disparition des abeilles ? Est-ce que l’agriculture intensive est la seule responsable ? Est-ce que le frelon asiatique est coupable ? Au cours de cette conférence, les dernières recherches sur la disparition des abeilles et leurs résultats seront présentés.*

11 AVRIL 2013 **C.28**

////////////////////



Ecrivains autrichiens,  
*d’hier et d’aujourd’hui*

2 MAI 2013 - Amphi 501 **C.29**  
////////////////////

**Valérie DE DARAN**  
Maître de conférences en allemand - Université de Poitiers

*Cette conférence propose un panorama littéraire des auteurs autrichiens traduits aujourd’hui en langue française, et donc accessibles à tous. Elle vise à donner des repères dans une production extrêmement riche et diversifiée, qui va des classiques modernes (tels que Stefan Zweig) aux auteurs contemporains les plus controversés (Elfriede Jelinek). A l’issue de cette conférence, les auditeurs repartiront probablement riches de nouvelles références et de livres à découvrir.*

Matières premières :  
*Des prix en folie ?*

16 MAI 2013 **C.30**  
////////////////////

**Christian AUBIN**  
Professeur des Universités en Economie  
Doyen honoraire de la Faculté des Sciences économiques - Université de Poitiers

*Les variations de prix enregistrées sur les matières premières font souvent la une de l’actualité et suscitent des débats sur l’opportunité d’encadrer les marchés de ces produits. La conférence développe dans un premier temps une mise en perspective de ces mouvements sur une quinzaine d’années et en prenant en compte la diversité des produits concernés. Cette première étape met en évidence une hétérogénéité des mouvements mais aussi quelques éléments communs sur la période étudiée. Dans un second temps, l’exposé propose quelques pistes de réflexion sur l’existence d’une tendance de long terme, la volatilité des prix et l’amplification récente des mouvements. Le recours aux cadres de l’analyse économique permet d’éclairer la compréhension de ces phénomènes.*

Arts et lettres à la Cour  
du Comte de Poitiers, Duc d’Aquitaine  
*De Guillaume Le Grand  
à Guillaume VII le Troubadour*

16 MAI 2013 - 18h **C.31**  
////////////////////

**Cécile TREFFORT**  
Professeur en Histoire médiévale - Directrice du CESC - Université de Poitiers

*Depuis Guillaume le Grand aux alentours de l’an mil, comtes et comtesses de Poitiers, souvent lettrés, jouent un rôle important, notamment par leur mécénat, dans le développement des arts et lettres. Entourés de savants, sachant lire et écrire, finançant la réalisation d’objets d’orfèvrerie ou la construction de monuments, imposant leur marque dans le paysage et la topographie de leur cité, ils ont su entretenir une culture brillante partagée avec les grands aristocrates. Cette situation a sans doute favorisé l’émergence, au XIe siècle, d’un véritable art de cour, alliant poésie et musique, dont Guillaume, Vle comte de Poitiers du nom et duc d’Aquitaine, dit le Troubadour, apparaît comme une figure centrale.*

Cette conférence sera suivie  
d’un **concert**.

Quatre étudiants nurembergeois  
*à Poitiers au temps d’Henri IV*

23 MAI 2013 **C.32**  
////////////////////

**Jean HIERNARD**  
Professeur en Histoire ancienne - Université de Poitiers

*Quatre étudiants nurembergeois ont séjourné à Poitiers à la fin du règne d’Henri IV. La correspondance de l’un d’entre eux, Lukas Friedrich Behaim, jette une lumière neuve sur la fréquentation de l’Université de Poitiers au début du XVIIe siècle.*

La meilleure auberge de Poitiers :  
*L’hôtellerie des Trois-Piliers  
aux XVIIe et XVIIIe siècles*

30 MAI 2013 **C.33**  
////////////////////

**Fabrice VIGIER**  
Maître de conférences en Histoire moderne - Université de Poitiers

*Située paroisse de Saint-Porchaire, à l’entrée du bourg de Saint-Hilaire, l’auberge des Trois Piliers (aujourd’hui restaurant «Le Vingélique») existe depuis la fin du Moyen Age. Aux XVIIe et XVIIIe siècles, elle a la réputation d’être la meilleure hôtellerie de Poitiers et semble éclipser toutes ses autres concurrentes. Attire-t-elle effectivement beaucoup de voyageurs au cours des deux derniers siècles de l’Ancien Régime ? Est-elle bien équipée ? Quels services propose-t-elle à sa clientèle ? Enfin, rencontre-t-elle des difficultés aux XVIIe et XVIIIe siècles ?*

//////////////// Un bâtiment de la Faculté des Sciences humaines et Arts (1960), côté rue des Carmélites



# Les Médicales



**LES MEDICALES ONT LIEU  
LE LUNDI À 14H30.**

Amphi 501 - Faculté de Sciences Economiques  
Bâtiment A1 - 2 rue Jean Carbonnier

## Les antibiotiques

*et l'adaptation des bactéries à ces traitements*

**15 OCTOBRE 2012 M.1**

**William COUET**

Professeur des Universités en Sciences du médicament - Université de Poitiers

La découverte des antibiotiques est un des grands faits marquants du siècle dernier. Leur production à grande échelle a permis de sauver nombre de vies en révolutionnant la prise en charge des infections bactériennes. Mais ces dernières années ont vu l'apparition de bactéries résistantes à pratiquement tous les antibiotiques, conduisant parfois à de véritables impasses thérapeutiques. Cette situation a deux origines. D'une part, ayant cru que la partie était définitivement gagnée et face à un marché stagnant, l'industrie pharmaceutique a depuis plusieurs décennies réorienté sa recherche vers d'autres classes médicamenteuses. D'autre part, le mauvais usage des antibiotiques a favorisé l'apparition et le développement des bactéries résistantes. Et si demain de nouveaux antibiotiques plus efficaces que ceux dont nous disposons actuellement sont découverts, faudra-t-il attendre une dizaine d'années afin qu'ils satisfassent aux tests nécessaires à l'obtention d'une autorisation de mise sur le marché ? Alors que faire... ?

## Effets de l'activité physique sur la santé cérébrale

**22 OCTOBRE 2012 M.2**

**Michel AUDIFFREN**

Professeur des Universités en Psychophysologie - Université de Poitiers

Un ensemble conséquent d'études réalisées chez l'homme et chez l'animal suggère fortement que la pratique régulière d'une activité physique ralentit le déclin cognitif lié au vieillissement cérébral, réduit les risques d'occurrence et retarde l'apparition de différentes pathologies du système nerveux central lié au vieillissement, tels que les accidents vasculaires cérébraux, la maladie d'Alzheimer ou la maladie de Parkinson.

A partir d'une analyse de la littérature scientifique consacrée à cette thématique, l'exposé tentera de faire le point sur quatre principales questions :

- 1 - Quels sont les effets bénéfiques réellement observés ?
- 2 - Quels sont les mécanismes neurophysiologiques qui peuvent expliquer ce phénomène ?
- 3 - Quelles sont les caractéristiques des programmes d'activité physique qui donnent les meilleurs résultats ?

## Les mille manières de naître :

*Quels enjeux éthiques ?*

**12 NOVEMBRE 2012 M.3**

**Roger GIL**

Professeur émérite en Neurologie - Université de Poitiers - Responsable de l'Espace éthique du CHU de Poitiers

En 1978, naissait à Cambridge Louisa Brown. Ses parents étaient ses géniteurs, mais Louisa avait été conçue en laboratoire, par la mise en présence d'un ovocyte de sa mère et de spermatozoïdes de son père. L'embryon avait été ensuite implanté dans l'utérus maternel. Ainsi fut réalisée la première FIVETE.

En l'an 2000, 200 000 enfants sont nés de FIVETE dans le monde, dont 5% en France. Certaines FIVETE sont autologues (les parents sont aussi les géniteurs), d'autres sont hétérologues (un seul des deux parents est aussi le géniteur). Les techniques se sont sophistiquées. Mais la FIVETE conduit à de nombreux débats éthiques. Peut-on admettre d'autres indications à la FIVETE que l'infertilité du couple ? Que faire des embryons congelés surnuméraires pour lesquels tout nouveau projet de grossesse est abandonné ? Est-il légitime d'utiliser ces embryons pour des expériences scientifiques et comme source de cellules souches ? Quel statut donner à l'embryon humain ? L'enfant est-il un droit ? Un enfant né du don de gamètes doit-il avoir le droit, s'il le souhaite, de connaître l'identité de son géniteur ? Ces interrogations légitimes et bien d'autres feront l'objet d'un exercice de discernement, qui, en repérant les conflits de valeur, permettra à chacun d'éclairer, en conscience, ses propres choix.

## Le vieillissement de l'œil :

*Perspectives thérapeutiques*

**19 NOVEMBRE 2012 M.4**

**Michèle BOISSONNOT**

Praticien hospitalier - Chef du service Ophtalmologie au CHU Poitiers

Le vieillissement de l'œil regroupe plusieurs pathologies potentiellement cécitantes, mais les progrès diagnostiques et thérapeutiques permettent de guérir ou de freiner leur évolution pour autant que le dépistage soit précoce. Parmi ces pathologies : la cataracte est la pathologie la plus fréquente affectant le cristallin, curable chirurgicalement ; le glaucome chronique atteint le nerf optique et peut être traité par des collyres hypotonisants, et dans les cas plus évolués par le laser ou la chirurgie ; la dégénérescence maculaire liée à l'âge ou DMLA, pathologie rétinienne entraîne une perte de la vision centrale donc de la lecture ; la rétinopathie diabétique peut être due à un mauvais équilibre du diabète et doit être dépistée et traitée précocement pour éviter de graves complications.

## L'infection par le VIH :

*Epidémiologie, prévention, traitement,  
où en sommes-nous en 2012 ?*

**26 NOVEMBRE 2012 M.5**

**France ROBLOT**

Professeur des Universités en Médecine - Université de Poitiers

Praticien Hospitalier (PU-PH) - CHU de Poitiers

Cette conférence aura pour objectifs : de préciser les données épidémiologiques actuelles concernant l'infection par le VIH dans le monde, en France et dans notre région ; d'expliquer les modes d'évolution de la maladie, les complications infectieuses et néoplasiques et de présenter les différents types de médicaments utilisés ; d'aborder les perspectives et difficultés concernant les vaccins.

## Recherche fondamentale et myopathie de Duchenne :

*Mieux comprendre pour guérir*

**3 DECEMBRE 2012 M.6**

**Bruno CONSTANTIN**

Chargé de recherches en Physiologie et Biologie cellulaires - CNRS - Université de Poitiers

L'étude de la régulation du calcium dans les cellules musculaires par des protéines du cytosquelette comme la dystrophine, est l'un des sujets traités à l'Institut de Physiologie et de Biologie Cellulaires de Poitiers. Dans la dystrophie musculaire de Duchenne, l'absence de cette protéine engendre la mort des cellules musculaires. Des expériences en laboratoire permettent de mettre en évidence et de comprendre les mécanismes responsables de l'évolution dégénérative de cette maladie, et comment les canaux calciques de la cellule pourraient être une cible pour des médicaments.



La migration des cellules cancéreuses

10 DECEMBRE 2012 M.7

Marc MESNIL  
Professeur des Universités en Physiologie - Université de Poitiers

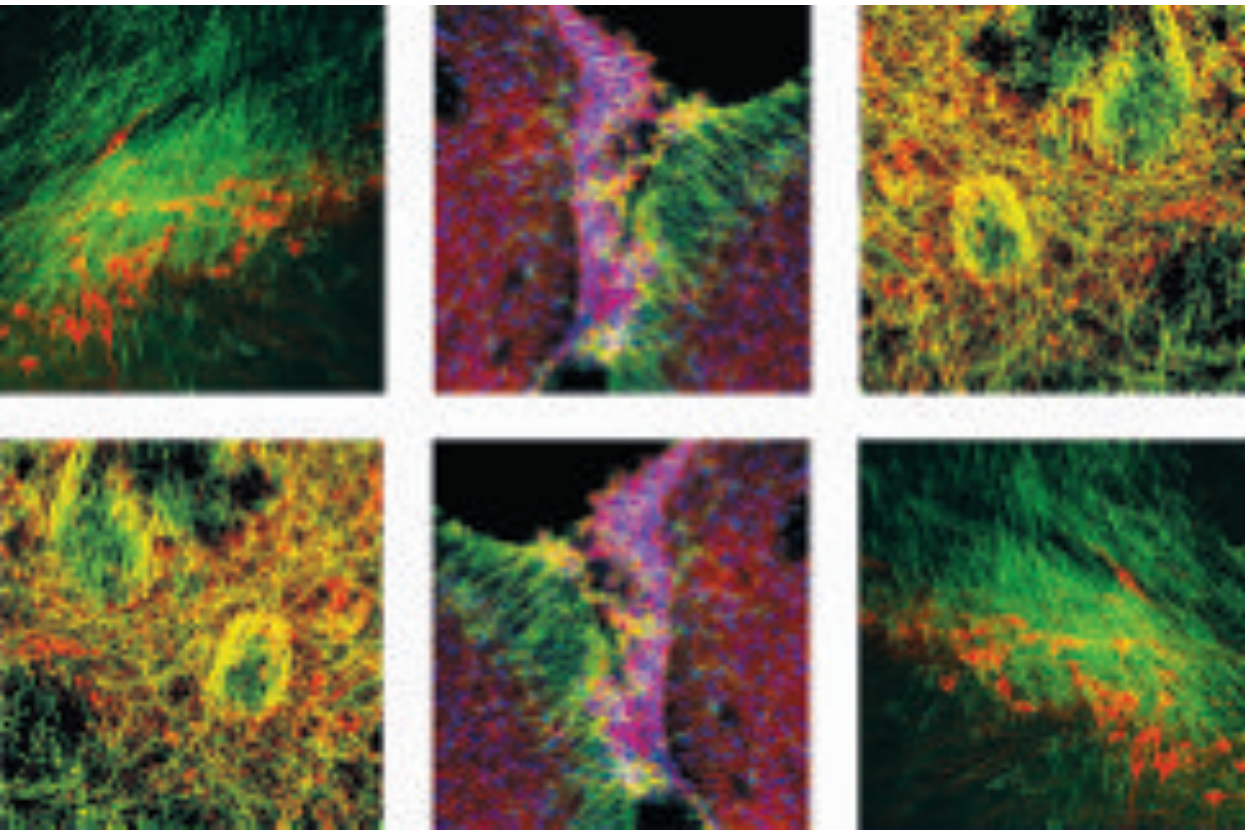
A un certain stade du développement tumoral, les cellules cancéreuses deviennent capables de se mouvoir et de s'aventurer hors de la tumeur d'origine. Cette capacité de migration est fréquemment associée à une capacité d'invasion permettant aux cellules tumorales de « digérer » les espaces intercellulaires et de se frayer un chemin dans les tissus sains environnants. L'acquisition de ces nouvelles propriétés est la conséquence d'un processus connu sous le nom de « transition épithélio-mésenchymateuse ». Cette acquisition marque une étape cruciale dans le développement de la tumeur qui passe alors d'un statut « in situ » (circonscrite au site d'origine) à un statut invasif et donc « malin » (cancer véritable). Certaines cellules cancéreuses invasives traversent la paroi des vaisseaux de la tumeur et sont transportées, par voie sanguine, vers des organes où elles peuvent s'implanter avant de les « coloniser » (métastases). Cette prolifération des cellules peut se traduire, pour le patient, par une aggravation de son état général.

La puce à l'oreille

17 DECEMBRE 2012 M.8

Patricia ARNAULT  
Maître de conférences en Neurophysiologie - Université de Poitiers

Comment expliquer qu'un simple déplacement des molécules de l'air puisse générer une activité électrique dans le cerveau et donc la perception auditive ? Tout repose sur les mécanismes de la transduction sensorielle... et sur la dimension fascinante que vont lui donner les structures cérébrales. La place de l'audition est prépondérante dans notre adaptabilité à l'environnement, dans la communication, mais pas seulement... Elle est précieuse. Seront apportés pendant cette conférence, des éléments de neurobiologie et de physiologie permettant de comprendre le fonctionnement et les pathologies les plus courantes du système auditif.



Entrée de l'École de Médecine (vers 1850), rue de l'Hôtel-Dieu  
La Faculté de Médecine-Pharmacie s'installera dans un immeuble neuf, rue du Jardin des Plantes en 1969, puis sur le site de la Milétrie, entre le CHU et le Campus universitaire en 2006.



# Les Thématiques



## LES THEMATIQUES ONT LIEU :

le mardi à l'ENSIP - Amphi Abel  
Brillanceau - Bât. B1 - 1 rue Marcel Doré  
le mercredi à l'IUFM  
Amphi - Bât. 20 - 5 rue Shirin Ebadi

### ATTENTION !

Les Thématiques T.13 (19 décembre), T.15 (19 décembre),  
T.37 et T.38 ont lieu à l'ENSIP.

## Une grande université de province ?

*Poitiers aux XVIe, XVIIe et XVIIIe siècles*

**Fabrice VIGIER**

Professeur des Universités en Histoire moderne - Université de Poitiers

*Entre la Renaissance et la Révolution, Poitiers est l'une des 22 villes françaises à être dotée d'une université. Elle dispose même de quatre facultés : Théologie, Droit, Médecine et Arts. Comment sont structurées les instances universitaires poitevines sous l'Ancien Régime, et quelle place occupent-elles alors dans la cité de Poitiers ? Quelle est l'organisation des professeurs, des étudiants, mais aussi des enseignements dans les différentes facultés ? Enfin, comment évolue exactement cette institution - à grands traits - entre le XVIe et le XVIIIe siècle ?*

T.1

MARDI 9, 16, 23 OCTOBRE  
et 13 NOVEMBRE 2012 -14h

## Esteqlal-Malalai,

*la francophonie au cœur de Kaboul*

**Yves BOURGUIGNON**

Professeur du secondaire honoraire en français langue étrangère

*L'Afghanistan a connu d'interminables sévices, en particulier depuis le drame de septembre 2001, et est actuellement dans un terrible état de dénuement. Cet exposé sera le témoignage d'un professeur de français missionné pour participer à la reconstruction de la filière francophone, durement mise à mal sous l'ère talibane, au sein des lycées Esteqlal et Malalai. Pendant trois ans et demi, en compagnie de cinq autres collègues, l'auteur a eu la tâche d'encadrer les enseignants exerçant dans ces deux institutions.*

T.2

MARDI 9 OCTOBRE 2012 -15h45

## Le sang, les vaisseaux et le cancer

**Omar BENZAKOUR**

Professeur des Universités en Biologie cellulaire - Université de Poitiers

*«Le corps fait du sang qui fait du corps qui fait du sang...» avait écrit Paul Valéry. Cette Thématique abordera les relations entre sang, vaisseaux sanguins et cancer et exposera les nouvelles stratégies thérapeutiques pour cibler la vascularisation tumorale.*

T.3

MERCREDI 10 OCTOBRE 2012 -14h

## De Thermidor à Brumaire :

*Révolutions de palais et coups d'Etat*

**Jean-Clément MARTIN**

Professeur émérite en Histoire moderne - Université de Paris 1

*Les 4 séances de cette Thématique visent à retracer l'histoire de la Convention thermidorienne et du Directoire, soit de 1794 à 1799 en France, pour comprendre comment le pays va connaître des secousses politiques compliquées au sortir de la « Terreur », avant de se soumettre au Consul, Napoléon Bonaparte.*

T.4

MERCREDI 10, 17 OCTOBRE  
et 14, 21 NOVEMBRE 2012 -15h45

## Les bagnes d'enfants

**Michèle LAURENT**

Juriste

*C'est au sortir de la Restauration qu'émerge le souci d'améliorer la situation des enfants incarcérés. Dans les années 1830, le système pénitentiaire se convertit à l'encellulement, inspiré de ce qui se fait aux Etats-Unis ; mais les défenseurs du tout punitif préconisent le développement de colonies agricoles. C'est dans ce contexte que s'ouvriront deux colonies pénitentiaires agricoles dans la Vienne, le premier à Roiffé, le second à Lizant. En 1945, l'Etat se décide à reconsidérer les fondements mêmes de la protection de l'enfance et du sort fait aux jeunes délinquants : ce sera l'ordonnance de 1945. La primauté de l'éducatif sur le répressif y est affirmée et une véritable justice des mineurs se met en place. La direction de l'Education surveillée est créée, autonome de l'administration pénitentiaire. Les colonies pénitentiaires sont rayées des textes.*

T.5

MARDI 16, 23 OCTOBRE 2012 -15h45

## Des amphores et des tombes

*Sépultures privilégiées*

*du Centre-Ouest de la Gaule*

**Séverine LEMAITRE**

Maître de conférences en Histoire de l'Art et Archéologie antique - Université de Poitiers

*Récipients en terre cuite destinés à commercialiser le vin, l'huile d'olive, les sauces et conserves à base de poissons ou encore les fruits, les amphores font régulièrement partie des dépôts funéraires. Il s'agit la plupart du temps de conteneurs à vin, originaires d'Italie, mais également d'autres régions de l'Empire. Aux côtés des armes et des pièces de vaisselle en bronze ou en verre, ainsi que des objets de toilette, des lampes ou des monnaies, les amphores, par leur origine méditerranéenne, indiquent clairement le haut rang social du défunt. Le dépôt d'amphores dans les tombes est resté pendant l'Antiquité l'apanage d'une classe sociale privilégiée, d'aristocrates gaulois à la fin de la période laténienne ou de grands propriétaires terriens à l'époque impériale.*

T.6

MERCREDI 17 OCTOBRE 2012 -14h



Une visite de l'exposition  
**«Amor à mort»**  
au Musée Sainte-Croix de Poitiers  
illustrera cette conférence  
(sur inscription, places limitées)

## Quel citoyen prépare l'école d'aujourd'hui ?

**Vincent BONIS**

Professeur du secondaire et formateur à l'IUFM en Philosophie

*L'interdiction formelle de «toute discussion philosophique» en classe de primaire - voulue par Jules Ferry lui-même - peut surprendre, dans la mesure où les discussions à visée philosophique sont devenues monnaie courante aujourd'hui à l'Ecole. Puisque la formation à l'esprit critique et l'autonomie de jugement doivent contribuer à l'épanouissement de l'élève comme citoyen libre et éclairé, l'on ne saurait a priori que se réjouir de voir ainsi de nouveaux outils et dispositifs proposés aux enseignants. Cependant, de nombreux obstacles se posent, relatifs à l'âge des enfants, à la déontologie du professeur, à la portée prétendument philosophique de ces pratiques... N'y a-t-il pas abus de pouvoir, confusion entre les genres disciplinaires ?*

T.7

MERCREDI 24 OCTOBRE 2012 -14h



## Forteresses du Moyen-âge du XI<sup>e</sup> au XVI<sup>e</sup> siècles

Nicolas PROUTEAU

Docteur en Histoire et Archéologie médiévale - Université de Poitiers

Les 5 séances de cette Thématique aborderont : 1 - la construction du château médiéval : vocabulaire et legs du XIX<sup>e</sup> siècle, chantier médiéval avec ses acteurs, ses techniques, ses matériaux et outils ; 2 - les forteresses du XI<sup>e</sup> au XIII<sup>e</sup> siècle : mottes castrales puis premiers donjons en pierre, courants architecturaux (Plantagenêt et Capétien) ; 3 - de l'autre côté de la Méditerranée, la forteresse des croisades : logistique et de construction militaire, exemples représentatifs de la fortification proche-orientale ; 4 - du château-fort au palais-résidence, XIV<sup>e</sup> - XV<sup>e</sup> siècles : définition des caractéristiques d'un Palais, de ses différents espaces et de son emploi à la Fin du Moyen Âge, et rappel de l'interdépendance entre artillerie et fortification ; 5 - les manoirs, logis et demeures de plaisance au XVI<sup>e</sup> siècle avec « l'autre fortification », seigneuriale, du logis rural à l'hôtel privé, parodie du pouvoir avec la décoration des intérieurs, des jardins et évocation des maisons-fortes protestantes du Nord Vienne.

T.8  
MARDI 13, 20, 27 NOVEMBRE  
et 4, 11 DECEMBRE 2012 -15h45  
////////////////////

Une **Découverte d'automne**  
complètera cette Thématique  
(sur inscription, places limitées)

## Pourquoi écrit-on ?

Monique PINTHON

Maitre de conférences en Littérature - Université de Poitiers

C'est la question que se posait Julien Gracq, ajoutant aussitôt : « c'est pour le premier qui s'avisa de cet exercice que la question se poserait ». En effet, pour les autres, il y aurait le mimétisme. Il n'existe certes pas de réponse univoque, les motivations sont plurielles et évoluent au cours de la carrière d'un écrivain. Nous tenterons cependant de réfléchir à la complexité de l'écriture et de ses motivations sans avoir la prétention de résoudre totalement l'énigme.

T.9  
MERCREDI 14 NOVEMBRE 2012 -14h  
////////////////////

## La transparence lexicale (anglais/français) et son application pédagogique à l'école primaire

Michel LAMBERT

Maitre de conférences en anglais - Université de Poitiers

Le français et l'anglais possèdent un grand nombre de mots en commun. L'étude de l'influence lexicale de l'anglais sur le français tout comme l'inverse peut être une bonne porte d'entrée pour aborder l'apprentissage de l'anglais avec les élèves de l'école primaire. La reconnaissance écrite des mots transparents pose généralement moins de problèmes que leur reconnaissance orale. Nous verrons comment aborder cet apprentissage avec les élèves puis nous envisagerons l'utilité plus générale de l'emprunt linguistique dans les deux langues à travers la littérature dans le domaine.

T.10  
MARDI 20 NOVEMBRE 2012 -14h  
////////////////////

## Représenter et mettre en scène

«Le Mariage de Figaro» et «Le Barbier de Séville»

MERCREDI 21, 28 NOVEMBRE 2012 -14h  
////////////////////

Pérette BUFFARIA - Professeur des Universités en Littérature italienne - Université de Lorraine  
Olivia VITELLI - Doctorante en Etudes romanes - Hautboïste - Université de Poitiers

Nous proposons d'analyser la musique composée par Gioacchino Rossini dans son rapport complexe au texte des librettistes de son temps et à une réalisation scénique contemporaine. Ce projet propose de « mettre en lumière » la complexité et la signification du lien qui unit la musique et le texte. Cette attache, sorte de ligature invisible, permet alors d'unir deux genres bien distincts : le livret et la partition ; la scène et la fosse d'orchestre. De surcroît, ces deux genres en déploient un troisième, celui de la mise en scène. En effet, le livret d'opéra relève d'un genre hybride qui se situe à la croisée de plusieurs esthétiques et qui tient compte de diverses modalités expressives, structurellement contraignantes (les contraintes majeures se situant dans la barrière textuelle ainsi que dans l'interprétation scénique). Focaliser notre attention sur le « traitement de la musique » nous permettra de cerner comment les protagonistes du livret, qui ne vivent qu'au travers des mots et de la scène, respirent également grâce aux « personnages rossiniens » de la fosse. Ainsi, les instruments solistes, sortes de « ponts expressifs » créant le lien, bien au delà du remplissage sonore, évoqueront aussi ce que Rossini lui-même n'a jamais pu dire autrement qu'en musique.

T.11

Les analyses de cas seront principalement axées sur «Le Mariage de Figaro» et sur «Le Barbier de Séville». On s'efforcera de mettre en perspective le texte de Beaumarchais et ses mises en scène, y compris modernes et actuelles et, l'œuvre de Rossini et ses réalisations les plus significatives. Certains passages seront interprétés au hautbois ou au cor anglais ; on projettera des extraits de mises en scène (théâtre et opéra).



CYCLE CINEMA

## Le western et l'histoire des Etats-Unis

Yves PEDRONO

Professeur du secondaire en Philosophie

Le western est le récit épique de la construction des Etats-Unis. D'où la question : comment se nourrit-il de l'histoire ? Il le fait au travers de l'histoire du passé : comment prend-il en compte les événements ou les faits anecdotiques ? de l'histoire du présent : quelle a été l'incidence de la guerre de Corée, de celle du Vietnam, des mouvements minoritaires ?

T.12  
MARDI 27 NOVEMBRE 2012 -14h  
////////////////////

## Nouvelle histoire du système éducatif français par les documents

Philippe PEAUD

Professeur du secondaire et formateur à l'IUFM en Histoire-Géographie

Depuis une trentaine d'années, l'histoire de l'éducation s'est progressivement affranchie de l'approche uniquement institutionnelle que suscitait bien souvent un tel sujet. Ce champ de recherche a connu un profond renouvellement et a abouti à de fortes conclusions qui changent notre vision du système éducatif actuel. Les 4 séances de cette Thématique aborderont : l'Ecole face aux pouvoirs, entre autonomie et centralisation ; la construction des savoirs scolaires, pratiques et techniques d'enseignement ; école et inégalités, la question de l'« école unique » ; la scolarisation de la formation professionnelle.

T.13  
MERCREDI 28 NOVEMBRE  
et 5, 12, 19 DECEMBRE 2012 -15h45  
19 décembre : Amphi ENSIP  
////////////////////

## Les lieux saints de Jérusalem

Christian BERNARD

Professeur du secondaire honoraire en Histoire-Géographie

Dans cette ville unique, car trois fois sainte, l'intrication du religieux et du politique est telle que le moindre incident, la moindre velléité de fouille archéologique, peuvent déclencher des frictions, des émeutes locales voire des émois internationaux. Les représentations du religieux qui imprègnent si fortement les esprits et la pierre, doivent bien entendu être pris en compte dans la compréhension des agissements humains, mais cela ne nous interdit pas, bien au contraire, une interrogation scientifique sur leur genèse et sur celle des lieux saints.

T.14  
MARDI 4, 11, 18 DECEMBRE 2012 -14h  
////////////////////

## Le vitrail français aux XIX<sup>e</sup> et XX<sup>e</sup> siècles

Yves-Jean RIOU

Conservateur général honoraire du patrimoine

Les trois séances de cette Thématique visent à présenter un panorama de l'art du vitrail en France, depuis sa renaissance au début du XIX<sup>e</sup> siècle jusqu'à nos jours. La Thématique sera consacrée à la « réinvention » de la technique et la progressive mise en place de nombreux ateliers dans toute la France, avec les principales réalisations de quelques-uns des plus célèbres. Ensuite, la création des ateliers d'art sacré, l'apparition de nouveaux lieux de création, puis la polémique autour de la revue Art sacré des pères Couturier et Régame seront évoqués. Le rôle joué par l'Etat dans le renouveau du vitrail contemporain sera également présenté. Enfin, à titre d'exemple la figure d'un artiste atypique, Louis Mazetier (1888-1952), fort actif dans les années 1920-1950 sera évoquée.

T.15  
MERCREDI 5, 12, 19 DECEMBRE 2012 -14h  
19 décembre : Amphi ENSIP  
////////////////////

Les dangers de l’aluminium sur la santé

Olivier GUILLARD  
Maître de conférences en Biochimie  
Praticien Hospitalier biologiste au CHU de Poitiers

Troisième composant de l’écorce terrestre, l’aluminium (Al) est le métal le plus largement répandu dans la nature, et très utilisé dans l’industrie sous forme d’alliages trois fois plus légers que l’acier. Ses composants sont des principes actifs de médicaments d’usage très courant et des adjuvants dans de nombreux vaccins. Le chlorhydrate d’Al est utilisé dans les antitranspirants. Une étude «in vitro» recommandée par l’AFSSAPS sur un passage dans le sang significatif de chlorhydrate d’Al, demande aux fabricants de diminuer la concentration d’Al dans les antitranspirants. Dans une exposition chronique professionnelle, les résultats des études sur sa toxicité dans les fonderies attirent également l’attention. Sa neurotoxicité a fait l’objet de nombreuses études, notamment depuis la découverte d’encéphalopathies chez les dialysés. Qu’en est-il de ces dangers?

La pensée poétique et la métaphore

Jean RENAUD  
Professeur du secondaire honoraire en Lettres

La métaphore a été, demeure une des grandes ressources de l’écriture poétique. Mais certaines écoles, certains courants l’ont fermement refusée, ou la refusent aujourd’hui. Il s’agit de voir comment ce sont là, très profondément, deux façons de penser qui s’opposent. Deux façons de penser le réel.

L’histoire de l’armée française

Eric KOCHER-MARBOEUF  
Maître de conférences en Histoire contemporaine - Université de Poitiers

Ces 4 séances poursuivent la Thématique débutée en 2011-2012, sur l’histoire de l’armée française, et abordent les errements de l’entre-deux-guerres, la débâcle, l’armée d’armistice (1939-1942), la reconquête (FFL, FNFL, 1ère Armée, 2e DB), l’armée face à la guerre froide et à la décolonisation et l’outil de défense de la Cinquième République.

L’autre socialisme :  
Approche de l’anarchisme ouvrier

Cyrille GALLION  
Responsable de formation en Droit social

Dans l’imaginaire collectif, l’anarchisme est souvent réduit à l’anarchisme individualiste et largement caricaturé. Dans l’ombre historiographique de ces deux «frères», la social démocratie et le marxisme léninisme, il a cependant été un précurseur de l’organisation du mouvement ouvrier et n’a pas toujours été minoritaire, loin s’en faut, selon les époques et les pays. Cette Thématique tentera de marquer les grands traits de cette histoire et de cette actualité, car, s’il a perdu de nombreuses batailles, il reste certainement celui des trois frères du socialisme qui marque aujourd’hui le plus fortement notre société.



CYCLE CINEMA

Le Risorgimento, vu par Luchino Visconti  
«Le Guépard» et «Senso», du texte à l’écran

Licia BAGINI - Maître de conférences en italien - Université de Poitiers  
Bianca CONCOLINO - Maître de conférences en Littérature italienne - Université de Poitiers

T.16

MARDI 18 DECEMBRE 2012 -15h45  
////////////////////

T.17

MARDI 15, 22, 29 JANVIER 2013 -14h  
////////////////////

T.18

MARDI 15, 22, 29 JANVIER  
et 5 FEVRIER 2013 -15h45  
////////////////////

T.19

MERCREDI 16, 23, 30 JANVIER  
et 6 FEVRIER 2013 -14h  
////////////////////

T.20

MERCREDI 16, 23, 30 JANVIER  
et 6 FEVRIER 2013 -15h45  
////////////////////

Les 4 séances de cette Thématique permettront d’analyser, au moyen d’extraits des films en parallèle avec la lecture du roman de G.Tomasi de Lampedusa et de la nouvelle de Boito, la représentation de l’unité de l’Italie vue par les protagonistes de deux chefs-d’œuvre du cinéma de Luchino Visconti. Dans «Le Guépard», à travers le regard impassible et résigné d’un vieil aristocrate sicilien, le Prince Salina, Visconti nous montre la fin d’une époque et le début, douloureux et contrasté, d’une ère nouvelle, où les “guépards” n’auront plus leur place. Dans «Senso», la passion de la protagoniste, la Comtesse Serpieri, pour un jeune lieutenant autrichien, nous entraîne dans le récit d’une passion et d’une folie amoureuses, qui font écho aux déchirements de la guerre et à la lutte pour la liberté de Venise avant l’arrivée de Garibaldi.

Le décor mural  
dans les édifices de Poitiers  
sous la IIIème République

Sophie BOZIER  
Adjoint du Patrimoine

A l’occasion de commandes répondant à des objectifs très différents, trois artistes vont avoir l’opportunité d’orner des monuments poitevins : Pierre Puvis de Chavannes est le premier artiste contacté en 1870 par les édiles pour la décoration du tout nouvel Hôtel de Ville ; Pierre Girieud signe en 1930 le contrat par lequel il s’engage à célébrer le 500e anniversaire de la fondation de l’Université par la réalisation de toiles peintes pour la Faculté de Droit ; la fresquiste Marie Baranger est mandatée en 1935 par le Père Bressolette pour le décor de l’église Sainte-Thérèse. Ces œuvres, toujours en place, témoignent de l’importance accordée à l’ornementation et à l’indispensable dialogue entre décor et architecture.

Des sorties découverte  
sur le terrain illustreront  
cette Thématique  
(sur inscription, places limitées)

Le devenir de nos déchets ?

Patrick ROUSSEAU  
Professeur des Universités en Thermique et Combustion - Université de Poitiers

Comment sont-ils produits ? Quelle est leur composition ? Comment disparaissent-ils ?

Grafica utile !  
L’affiche d’utilité publique en Italie

Luciano CHELES  
Professeur d’Université en Etudes italiennes - Université de Poitiers

Les affiches sont omniprésentes dans le paysage urbain italien, et surprennent souvent pour leur étonnante originalité. L’importance que l’on attribue à cette forme de communication est étroitement liée au rôle culturel, social et politique que joue le centre ville, et surtout la piazza principale, dans la vie quotidienne en Italie. Cette conférence porte sur les affiches d’utilité publique réalisées en Italie de 1975 à nos jours pour promouvoir des activités culturelles (festivals de cinéma, expositions etc.) et sensibiliser l’opinion publique sur des questions telles que l’environnement, la santé et la parité.

Thématique proposée  
dans le cadre de l’exposition  
«Grafica Utile !», organisée  
par Luciano CHELES  
pour l’Association Culturelle  
de la Faculté de Lettres  
de l’Université de Poitiers





CYCLE CINEMA

## Sir Alfred Hitchcock, bien plus que le maître du suspens

**Sébastien RIVAUX**  
Réalisateur

Les 3 séances de cette Thématique traiteront des différentes périodes marquantes pour Alfred Hitchcock : du muet au parlant, sa période anglaise du petit garçon solitaire et timide de la proche banlieue londonienne à son arrivée progressive dans le monde du cinéma ; le Hitchcock baroque, sa période US et son arrivée chez Selznick à l'aune de la guerre qui voit le démarrage de la quintessence de son Art. Enfin les Influences (De Palma...) et codes chez le Maître (la figure de la blonde, le McGuffin...) empruntant à des genres, laissant derrière lui des films dont on redécouvre la force visuelle et narrative à chaque visionnage.

T.24

MERCREDI 13, 20 FEVRIER  
et 6 MARS 2013 -15h45



Cette Thématique pourra être suivie d'un atelier audiovisuel pour réaliser un **court métrage à suspense**.  
Nombre de séances selon désir et disponibilité des participants (12 maximum)

## Du bombardement stratégique à la frappe chirurgicale

**François GUEGAN** - Ingénieur de l'armement (CR)  
**Hugues EUDELIN** - Capitaine de Vaisseau (CR)

La 1<sup>ère</sup> séance (F. Guégan) sera consacrée à la destruction des villes allemandes en juillet 1943. Le paroxysme de la campagne de bombardement stratégique visant à détruire toutes les villes allemandes par la RAF sera la destruction de Hambourg en 1943 (opération Gomorrha). L'exposé présentera les motivations des britanniques, l'effort industriel et scientifique, les modalités d'action, les résultats obtenus et les réactions des intellectuels à l'époque et de nos jours. La 2<sup>ème</sup> séance (F. Guégan, H. Eudeline) abordera sous-marins, dissuasion nucléaire et frappe chirurgicale. Une nouvelle ère s'ouvre avec Hiroshima et Nagasaki. Les sous-marins grâce à leurs capacités multiples jouent dorénavant un rôle primordial dans la destruction chirurgicale des défenses adverses (récemment en Libye). Cette séance expliquera ce qu'est un sous-marin moderne, avec les capacités industrielles, scientifiques et financières nécessaires ainsi que les opérations menées par les sous-marins et les efforts des pays émergents pour rattraper leur retard.

T.25

MARDI 19 FEVRIER  
et 5 MARS 2013 -14h

## Rêver l'Italie, contempler la lecture

**Pérette BUFFARIA**  
Professeur des Universités en Littérature italienne - Université de Lorraine

Nous proposons d'analyser la thématique commune à certaines œuvres présentes au Musée Sainte Croix qui se réfèrent, directement ou indirectement, à la culture italienne d'une part et à la lecture d'autre part. Le voyage en Italie a souvent été une étape «obligée» du parcours de formation des peintres, notamment, à l'époque moderne. Prix de Rome ou pas, les peintres ont quelques fois donné de la culture italienne une image tout à la fois familière et cependant relativement distante. La thématique de la lecture offre parfois aux peintres l'occasion de «rendre visible» et de mettre en scène le processus quelque peu abstrait du déchiffrement du sens, de l'appropriation de la signification. On s'efforcera de souligner les points communs aux problématiques des peintures de l'Italie et de la lecture qui articulent de diverses manières le proche et le lointain, le voisin et le différent, le familier et l'autre que l'on fait sien.

T.26

MERCREDI 20 FEVRIER 2013 -14h

## Ubiquité et nomadisme : Evolution des technologies de communication sur la société

**Frédéric LAUNAY**  
Maître de conférences en Informatique industrielle et Télécommunications - Université de Poitiers

T.27

MARDI 5, 12, 19 MARS 2013 -15h45



CYCLE CINEMA

## Le cinéma italien : fascisme et résistance

**Luciano CHELES**  
Professeur d'Université en Etudes italiennes - Université de Poitiers

Cette Thématique de 5 séances portera sur le cinéma italien, et plus précisément sur deux thèmes chers aux réalisateurs de l'après-guerre : le fascisme et la résistance. Une introduction générale sur le mouvement néoréaliste (1945-1950) sera suivie par la présentation de films célèbres, tels que : «Rome, ville ouverte», de Rossellini (1945), «Amarcord», de Fellini (1974), «La nuit de San Lorenzo», des frères Taviani (1982), «La vie est belle», de Benigni (1997). Les séances de projection (films en VOST), précédées par de très courtes introductions, alterneront avec les interventions qui s'attarderont à analyser le contenu historique et les qualités esthétiques des films.

## Le poitevin-saintongeais, la langue d'oil méridionale, entre Loire et Gironde

**Jean-Christophe DOURDET**  
Maître de Conférences en Sciences du Langage - Université de Poitiers

Cette Thématique s'attachera à identifier ce qui caractérise l'ensemble linguistique poitevin-saintongeais qui recouvre la région Poitou-Charentes (hormis la partie est de la Charente relevant du domaine d'oc) mais aussi la Vendée, le sud de la Loire Atlantique et le nord de la Gironde. Plus particulièrement, les singularités phonétiques, mais aussi lexicales du parlanjhe, seront étudiées.

T.28

MERCREDI 6, 13 MARS 2013 -14h

**Bernard MATIGNON**  
Professeur du secondaire en Philosophie

L'intérêt de Michel Foucault (1926-1984) pour la peinture est constant, depuis la publication d'un premier article sur Velasquez en 1965, jusqu'à sa mort, alors qu'il a encore le projet d'écrire un livre sur Manet. En explorant également des textes sur Magritte, Rebeyrolle, Fromanger, Byzantios et autres, nous essaierons de cerner ce qui intéresse si profondément Michel Foucault dans la peinture, et de comprendre le rôle paradoxal que lui ont attribué les «professionnels» de l'Histoire de l'Art, comme Daniel Arasse, par exemple.

T.29

MARDI 12, 19, 26 MARS 2013 -14h

**Lambert BARTHELEMY**  
Maître de Conférences en Littérature comparée - Université de Poitiers

Il s'agira d'évoquer le développement, depuis le milieu du XIXe siècle, d'une «imagination environnementale», qui infléchit sensiblement le sens de notre relation à la nature tout en modifiant en profondeur les formes artistiques. Elle nous demande non seulement de réfléchir à nos pratiques environnementales et de valider un certain nombre de propositions éthiques relatives à l'habitation du monde par l'homme, mais également de reconsidérer quelques unes des conceptions esthétiques que nous tenons pour acquises : vers une éthique de la terre, problématiques du nature writing, propositions artistiques contemporaines (le land art et après).

T.30

MERCREDI 13, 20, 27 MARS  
et 3, 10 AVRIL 2013 -15h45

T.31

MERCREDI 20 MARS 2013 -14h

Yves Klein,  
*l'appel du vide*

Marc FARINA  
Cadre de banque honoraire - Ancien commissaire d'expositions d'art contemporain

L'année 2012 a célébré le cinquantième anniversaire de la disparition d'Yves Klein, qui demeure un artiste à la fois célèbre et méconnu. En seulement 7 années d'activité, il a mis en œuvre, à la suite de Marcel Duchamp, les conditions d'un «dépassement de la problématique de l'art». Cette Thématique en deux séances démontrera comment le travail d'Yves Klein, bien au-delà du stéréotype de son célèbre Bleu, révèle - à travers une grande variété d'attitudes et de pratiques artistiques - une implacable cohérence interne. Force sera ensuite de constater, en s'appuyant sur des exemples emblématiques, qu'il a annoncé nombre de courants artistiques majeurs de la 2<sup>ème</sup> moitié du XXe siècle.

T.32

MARDI 26 MARS  
et 2 AVRIL 2013 -15h45

L'Union européenne :  
*Des ambitions dans un nouvel ordre mondial*

Germain DELECROIX  
Chef d'établissement honoraire

Les 3 séances de cette Thématique, en prise avec l'actualité, donneront des clés de compréhension des événements, et établiront une mise en perspective des questions abordées. Elles s'articuleront sur : l'ambition de prospérité, avec, en particulier, l'état des lieux de la crise économique en 2013 ; l'ambition de paix, en interne à l'Union et à son élargissement, mais également à l'international ; l'ambition du rêve à la réalité, traitant à la fois des nouvelles technologies et de l'économie verte, des actions de la Banque européenne d'investissement, de la réforme de la PAC et des missions des services publics.

T.33

MERCREDI 27 MARS  
et 3, 10 AVRIL 2013 -14h

Le dessin scientifique :  
*De Cro-Magnon à Homo Erectus*

Gilles BOSQUET  
Illustrateur scientifique

L'Homme dessine ce qu'il voit, ce qu'il observe, depuis très longtemps ; des peintures rupestres de Lascaux aux dernières illustrations digitales en 3D, en passant par l'âge d'or du dessin naturaliste et scientifique du 18e et 19e siècle. Qu'est ce qui caractérise un dessin scientifique d'un autre ? La représentation d'un mammoth est-elle plus vraie scientifiquement parlant que d'une illustration contemporaine ? Le dessin scientifique est-il toujours d'actualité ?

T.34

MARDI 2 AVRIL 2013 -14h

Une invitation à la culture scientifique :  
*Histoire, épistémologie  
et philosophie des sciences*

Patrice REMAUD  
Maître de conférences en Physique appliquée - Université de Poitiers

Les 4 séances de cette Thématique permettront de situer ses connaissances scientifiques dans une perspective historique du développement des sciences. Les différentes sciences - mathématiques, physique, chimie - peuvent être abordées à travers l'histoire de leur évolution, ou, de manière plus originale, par l'intermédiaire de l'histoire de la cosmologie, des théories de l'évolution, etc. Cette présentation peut être complétée par un travail sur des textes historiques, scientifiques ou philosophiques. On ne peut oublier l'histoire de la création des institutions scientifiques telles que les académies, les universités, les écoles d'ingénieurs, les laboratoires de recherche, ainsi qu'une réflexion philosophique sur les sciences en général, et les responsabilités de ceux qui les pratiquent.

T.35

MARDI 9, 30 AVRIL  
et 14, 21 MAI 2013 -14h

Le culte des saints au Moyen-âge

Edina BOZOKY  
Maître de conférences en Histoire médiévale - Université de Poitiers

Les 4 séances de cette Thématique aborderont : l'origine du culte des saints, qui naît avec la vénération des martyrs, victimes des persécutions des chrétiens (sources littéraires et monuments abritant les reliques) ainsi que la croyance en leur pouvoir miraculeux ; la typologie de la sainteté, les ermites, les évêques, fondateurs d'Eglises, les abbés et moines recevant une vénération, ainsi que certains laïcs (rois et reines) qui acquièrent une réputation de sainteté, l'idéal de sainteté variant selon les époques et pays ; le culte des reliques, qui prend son essor au IVe siècle : étapes du développement et présentation leurs différentes catégories et fonctions ; enfin, Sainteté et politique, avec en particulier, la présentation de certains aspects de ce lien avec la question de la sainteté dynastique, mais aussi l'intérêt des princes pour l'acquisition et la mise en valeur des reliques.

T.36

MARDI 9, 30 AVRIL  
et 14, 21 MAI 2013 -15h45

Biodiversité convoitée,  
*biodiversité menacée*

Patrick MATAGNE  
Maître de conférences en Biologie - Université de Poitiers

Cette Thématique sera consacrée à l'idée que de la sixième extinction massive de la biodiversité serait en marche. Cependant, quand on dit «biodiversité», de quoi parle-t-on ? Quelle connaissance en avons-nous ? Quelle est la réalité de cette extinction, est-ce une fatalité ? Quels sont les biens et les services rendus à l'humanité par la biodiversité ? Il sera également question des conséquences du changement climatique sur la biodiversité en général et sur la production viticole en particulier. Quels sont les impacts probables du réchauffement climatique, dans un pays où la vigne est présente dans 80 départements ? La qualité et la quantité seront-elles affectées ? Les vignobles méditerranéens sont-t-ils condamnés ?

Pour compléter cette  
Thématique, une **sortie  
sur le campus** est prévue  
le mercredi 29 mai 2013 .  
(sur inscription, places limitées)

T.37

MERCREDI 15, 22 MAI 2013 -14h  
Amphi ENSIP

Comment prononçait-on  
le français vers 1700 ?

Philippe CARON  
Professeur des Universités en Langue et Linguistique françaises - Université de Poitiers

La question de savoir comment se prononçait et se déclamait le français se pose lorsqu'on interprète un répertoire artistique dramatique ou lyrique de la période classique . Cette Thématique montrera comment on peut remonter vers cette prononciation, avec quelles sources et quelle méthode. Tout en pointant les problèmes que nous posent les données récoltées, elle apportera quelques lumières sur cette question et se terminera sur quelques poèmes dits . On pourra écouter également quelques restitutions actuelles.

T.38

MERCREDI 15, 22 MAI 2013 -15h45  
Amphi ENSIP



«LES JEUDIS DU CINEMA»  
Les figures du néopolar

Denis MELLIER  
Professeur des Universités en Littérature générale et comparée  
Université de Poitiers

Cette Thématique en 6 séances de 2 heures sera consacrée essentiellement à l'étude de films :  
- «Le cercle rouge», Jean-Pierre Melville  
- «Little Odessa» et «We own the night», James Gray  
- «Jackie Brown», Quentin Tarantino  
- «Insomnia», Eric Skjoldbjaerg  
- «Sonatine» et «Hana-Bi», Takeshi Kitano

T.39

JEUDI 17, 31 JANVIER,  
7, 14 FEVRIER et 7, 14 MARS 2013  
16h30 - Amphi 3  
Faculté des Lettres et Langues  
Bât. A3 - 1 rue Raymond Cantel



# Faire l'histoire

////////////////////////////////////

Le groupe de travail *Faire l'histoire* propose une initiation à la recherche historique et à l'étude des documents anciens, sur le thème suivant :

**La Révolution thermidorienne et le Directoire en Centre-Ouest et ailleurs.**



**LE GROUPE DE TRAVAIL  
A LIEU LE LUNDI  
de 14H à 16H.**

Du 14 janvier à la mi-mai 2013  
ENSIP - Bât B1 - 1 rue Marcel Doré

*Pour profiter au mieux de ce groupe de travail, il est préférable de suivre, d'octobre à décembre, la Thématique T.4 de Jean-Clément MARTIN : «De Thermidor à Brumaire, révolutions de palais et coups d'Etat».*

Les réunions bi-mensuelles, animées par Nicole PELLEGRIN (historienne-anthropologue au CNRS/IHMC-ENS Paris), en association avec divers spécialistes, et notamment le Professeur Jean-Clément MARTIN, ont un triple objectif :

- **Faire découvrir** ou approfondir certains aspects oubliés des phénomènes rébellionnaires en France (l'accent sera mis cette année sur la période thermidorienne et ses protagonistes).
- **Apprendre** à lire et à interpréter collectivement, d'une part, les travaux des historien-ne-s sur cette question, d'autre part, les sources manuscrites, imprimées et iconographiques sur lesquelles sont fondées leurs recherches.
- **Former** donc aux méthodes de l'histoire sociale et culturelle et à l'éventuelle écriture de nouveaux savoirs (sur les réfugiés vendéens, les pétitions, les certificats de civisme, les passeports et autres «papiers», le brigandage, les «girouettes», les Muses, les hommes et les femmes de lettres, etc.

# Les ateliers

////////////////////////////////////

## L'Espace des échanges, atelier interactif

Pour la 2ème année consécutive, des auditeurs viennent partager leurs savoirs et/ou leur expertise sur des sujets variés - mais non polémiques - et en débattre en petits groupes.

Sur le principe du bénévolat, les séances se déroulent le **lundi à 16h30, à l'ENSIP, Bât. B1, à partir de janvier 2013.**

Quelques thèmes abordés en 2012 : internet, la botanique, les Prud'hommes, l'inter culturalité, l'immobilier, l'astronomie...

**Renseignements :**

Pascale LUCQUIAUD - 05 49 45 33 83

## Les ateliers informatique

Le département Informatique de la Faculté de Lettres et Langues propose aux auditeurs de l'UIA des ateliers d'utilisation des outils informatiques au service des savoirs.

- Atelier 1 : Comment créer son blog ?
- Atelier 2 : Comment rédiger un document selon les normes universitaires ?
- Atelier 3 : Comment exploiter les ressources électroniques en ligne ?
- Atelier 4 : Comment utiliser l'informatique au service des langues vivantes ?

Ces ateliers, en 6 ou 8 séances, sont gratuits, mais accessibles uniquement sur inscription (nombre de places limitées). **Les ateliers 1 et 2 débiteront la semaine du 8 octobre 2012, les ateliers 3 et 4 dans les semaines du 21 janvier et du 11 mars 2013.**

La fiche d'inscription ainsi que le programme et le calendrier précis sont disponibles à l'UIA et sur le site : <http://safire.univ-poitiers.fr>

# Les cours de langues

////////////////////////////////////

## L'anglais

L'UIA propose aux auditeurs la possibilité de parfaire leur maîtrise de l'anglais, avec Monsieur Charles Graham MAHER.

Deux niveaux sont assurés (sous réserve d'un nombre suffisant d'auditeurs) :

- **Niveau moyen**, pour réactiver les bases : le jeudi, de 10h30 à 12h.
- **Niveau conversation**, pour aller plus loin et perfectionner une pratique courante de la langue : le jeudi, de 9h à 10h30.

Les cours seront assurés pendant 25 semaines, à compter du **jeudi 18 octobre 2012, à l'ENSIP, Bât. B1, Salle E218 (E9).**

Une cotisation de 164 € par niveau vient en complément de l'inscription globale à l'UIA (une période d'essai d'un mois est proposée aux auditeurs, avant encaissement de leur règlement).

## Le chinois

En partenariat avec l'Institut Confucius, deux niveaux de langue chinoise sont proposés cette année :

- **Niveau débutant** : le lundi de 16h30 à 18h, à partir du 15 octobre 2012.
- **Niveau élémentaire**, pour les auditeurs ayant suivi l'initiation en 2012 : le jeudi de 16h30 à 18h, à partir du 11 octobre 2012.

Les cours seront assurés **à l'Institut Confucius, Bât.B18.** Pour ces deux niveaux, une cotisation forfaitaire de 20€ vient en complément de l'inscription globale à l'UIA (une période d'essai d'un mois est proposée aux auditeurs, avant encaissement de leur règlement).

## Les langues régionales

La Faculté des Lettres et Langues, Bât. A3, propose aux auditeurs de l'UIA de venir partager leurs connaissances, leurs questions, de (re)découvrir la langue de vers chez eux et de participer à des projets concrets.

- **Poitevin-saintongeais** (Vienne, Deux-Sèvres, Vendée, Charente-Maritime, centre et ouest de la Charente, nord Gironde) : le mardi à 18h, de janvier à avril
- **Occitan** (de l'extrême sud de la Vienne et de l'est de la Charente jusqu'aux Pyrénées et à la Méditerranée) : le mardi à 18h, de septembre à décembre.
- **Littérature occitane** : le mercredi à 18h, de janvier à avril.

Le DU de Langues régionales permet à ceux qui le souhaitent de passer un examen (sur inscription).

Des ateliers de langues régionales sont organisés chaque semaine par le Club de langues régionales.

**Renseignements :**

Christophe DOURDET - 06 31 83 37 40 - [dourdet@sfr.fr](mailto:dourdet@sfr.fr)

//////////////////////////////////// Une Conférence du jeudi



# Partager la culture

////////////////////////////////////

## L'Université citoyenne



Plus de 200 cours sont ouverts gratuitement à tous, dans toutes les facultés et dans de nombreuses disciplines.

**Renseignements :**  
[www.univ-poitiers.fr](http://www.univ-poitiers.fr)

## Les Amphis du savoir

Organisés par la Faculté des Sciences fondamentales et appliquées en partenariat avec l'Espace Pierre Mendès France, ces conférences, destinées aux étudiants sont ouvertes aux auditeurs de l'UIA (en fonction des places disponibles).

Consacrées essentiellement à la culture et à l'actualité scientifique, les Amphis du savoir ont lieu les **mercredis à 14h, de janvier à mars 2013, sur le campus** (brochure disponible en décembre à l'UIA).

## Le SCAS

*Service d'action sociale de l'université*

Moyennant une cotisation de 10€, les auditeurs de l'UIA peuvent bénéficier des activités et services du SCAS : art floral, randonnée pédestre, sorties, etc (dans la limite des places disponibles).

**Plus d'informations sur :**  
<http://scas.univ-poitiers.fr>

## Chemins de Partage

Soutenue par la région Poitou-Charentes, l'UIA concrétise un projet ambitieux : proposer une offre culturelle à des publics éloignés ou empêchés. Des conférences proposées par des universitaires sont programmées sur le territoire picto-charentais, en lien avec des associations de seniors, et rencontrent un vif succès.

Dans le même esprit, les détenus de la prison de Vivonne sont également bénéficiaires de conférences adaptées.



## La Bibliothèque universitaire

Riche de plus de 500 000 volumes, 6 000 titres de revues et de nombreuses ressources électroniques, la Bibliothèque universitaire est accessible aux auditeurs de l'Université Inter-Ages, grâce à une inscription de 33€ pour l'année 2012-2013. Le catalogue peut être consulté en ligne : <http://scd.univ-poitiers.fr>

Des expositions sont régulièrement organisées, sur des thèmes variés :

- **Les Petites vitrines** proposent, tous les deux mois, une découverte de documents méconnus du fonds anciens.
- **L'heure du livre ancien** est consacrée à la présentation commentée d'ouvrages, de plans, cartes etc. Inscription gratuite (10 personnes maxi., le lundi à 18h et le vendredi à 12h).

Ces événements sont annoncés sur les pages Internet de l'UIA.

**Renseignements complémentaires :**  
<http://scd.univ-poitiers.fr>

De nombreuses manifestations culturelles (expositions, concerts, théâtre, conférences...) sont organisées par l'Université. Programme trimestriel disponible sur demande à l'UIA.

## Les réseaux

L'UIA intervient activement dans deux réseaux fédérant les Universités Inter-Ages, au niveau régional et au niveau national.

• **L'ARUIA** - L'Association Régionale des Universités Inter-Ages regroupe 14 structures des régions Poitou-Charentes, Centre et Pays de Loire. Le but de l'ARUIA est de développer, promouvoir et faciliter l'accès à la culture. Elle diffuse les programmes et activités de chaque UIA, et facilite les échanges, la coopération et la mutualisation, et organise des journées à thème pour les adhérents dans un souci de qualité pour le public. Un site web commun va bientôt être mis en place, qui sera accessible aux 4000 adhérents

• **L'UFUTA** - L'Union Française des Universités Tous Ages est composée d'une centaine d'UIA et représente 70 000 adhérents. L'UFUTA propose un échange de pratiques et une diffusion culturelle et scientifique de haut niveau. Lors de ses Assises, organisées tous les deux ans, des communications scientifiques sont proposées, puis publiées. L'UFUTA décerne également à cette occasion le «Prix de la recherche», dont l'UIA de Poitiers a été lauréate à plusieurs reprises.

**Plus d'informations sur :**  
[www.ufuta.fr](http://www.ufuta.fr)

# Des relais culturels à Poitiers

////////////////////////////////////

## L'Espace Mendès France

L'Espace Mendès France, labellisé «Science, culture et innovation» s'est donné trois objectifs essentiels : **populariser la recherche**, ses méthodes, ses résultats et ses métiers ; **favoriser la transmission** et le partage des connaissances ; **entretenir les débats citoyens** sur les enjeux sociaux et culturels.

Par la diversité de ses actions et de ses publics, le centre, en partenariat avec l'Université, contribue à une meilleure compréhension, par tous et toutes, de notre monde complexe et mouvant.

Conférences, animations, expositions, sont proposées tout au long de l'année. Le programme des activités est disponible à l'UIA et les auditeurs de l'UIA sont destinataires de l'agenda de la culture scientifique (version électronique).

**Renseignements :**  
EMF - 1 place de la Cathédrale  
05 49 50 33 08 - [www.emf.fr](http://www.emf.fr)

## L'Ecole de l'ADN

Dans le cadre de son partenariat avec l'école de l'ADN en Poitou-Charentes, l'Université Inter-Ages vous propose tout au long de l'année une série d'ateliers scientifiques en laboratoire ainsi qu'une journée d'étude sur le genre, la sexualité et la reproduction.

L'école de l'ADN en Poitou-Charentes est une association fondée par l'Université de Poitiers, l'Espace Pierre Mendès France et la Communauté d'Agglomération de Poitiers.

Centre de formation et d'information, l'école de l'ADN propose des ateliers scientifiques mettant en scène les techniques actuelles de la biologie moléculaire et leurs applications dans notre quotidien.

**Pour faire connaissance,**  
deux ateliers d'introduction sur le Vivant :

- **ADN ? Élémentaire, mon cher Watson !**  
Vendredi 16 novembre de 9h30 à 12h00
- **Cellule, chromosome et caryotype**  
Vendredi 23 novembre de 9h30 à 12h00

La participation par atelier est de 8€.  
Inscription avant le vendredi 2 novembre 2012.



**Renseignements et inscription :**  
Espace Mendès France  
05 49 50 33 08  
[adn@emf.ccsti.eu](mailto:adn@emf.ccsti.eu)

## Les Musées de Poitiers

En lien avec les Conférences du jeudi ou Thématiques, des visites d'exposition dans les Musées de Poitiers sont organisées par l'UIA. Les auditeurs de l'UIA sont destinataires de *La Lettre d'information des Musées de Poitiers* (version électronique).

**Renseignements :**  
[www.musees-poitiers.org](http://www.musees-poitiers.org)

## La Société des Amis des Musées de Poitiers

Cette association a pour vocation d'apporter son soutien aux actions des Musées, et de développer une action culturelle ouverte à ses membres (visites d'expositions, voyages) et à tout public (cours et conférences).

**Elle propose, au Musée Sainte-Croix :**

- **Les cours de l'Ecole du Louvre**, entrée payante, les lundis de 18h à 19h30
- **Les conférences**, entrée libre, les lundis à 18h

Adhésion : 28€, 45€ pour un couple, 5€ pour un étudiant.



**Renseignements et inscription :**  
SAMP - 3bis rue Jean Jaurès  
[samp.86@orange.fr](mailto:samp.86@orange.fr)

## La société des Antiquaires de l'Ouest

Depuis 150 ans, la SAO recherche, étudie, décrit et conserve les monuments et les sources de l'histoire de l'Ouest de la France.

**Première séance :**

- **Jules Robuchon et la Société des Antiquaires de l'Ouest**, par Patrick de VILLEPIN  
Mercredi 17 octobre à 17h 30

Ces séances de communication peuvent accueillir, sur demande, les auditeurs de l'UIA (programme complet disponible auprès du secrétariat de la SAO).

**Secrétariat de la SAO :**  
05 49 50 31 16 - [info@sao.asso.fr](mailto:info@sao.asso.fr)

**Hôtel de l'Échevinage et des Grandes Écoles**  
7, rue Paul-Guillon  
05 49 50 31 16 - [www.sao.asso.fr](http://www.sao.asso.fr)



## Plan du Campus

- ////////////////////
- A1** Facultés de Droit et de Sciences éco.
  - A3** Faculté des Lettres et Langues
  - B1** ENSIP
  - B18** Institut Confucius
  - B20** IUFM
  - B25** UIA - Safire



---

### Université Inter-Ages

Safire - Service d'Accompagnement à la Formation, à l'Insertion et à la Reprise d'Etudes

Bât. B25 - 2 rue Pierre Brousse - BP 635 - 86000 POITIERS

Tél : 05 49 45 44 60 ou 05 49 45 48 35 - Courriel : [safire.uia@univ-poitiers.fr](mailto:safire.uia@univ-poitiers.fr)

Site : <http://safire.univ-poitiers.fr>

*Secrétariat de l'UIA ouvert les lundi, mardi, jeudi de 14h à 16h30 et le vendredi de 9h à 12h*