

Exposition  
**LE PASSÉ COMME SI  
VOUS Y ÉTIEZ**

du 7 mars au 8 juillet 2023

ESPACE | **MENDÈS** | FRANCE

POITIERS - 05 49 50 33 08 - [emf.fr](http://emf.fr)

# L'ESPACE MENDÈS FRANCE - POITIERS, UNE HISTOIRE DE MÉDIATION

L'Espace Mendès France - Poitiers doit son origine à des chercheurs de l'université de Poitiers, militants de la vulgarisation, qui, dans les années 1980, sont allés à la rencontre des habitants, dans les quartiers, pour débattre de sujets scientifiques et démontrer, « manip » à l'appui, que la science pouvait être accessible, voire réjouissante.

Situé au coeur de la ville, entre campus et centre-ville, le centre de culture scientifique, technique et industrielle de Poitiers, développe un large registre d'actions ouvertes à une multitude de publics. Il affiche ainsi trois missions : populariser la recherche, ses applications et ses métiers, contribuer à une éducation aux sciences renouvelée, entretenir les débats sur les enjeux sociaux et culturels.

Les actions sont menées en partenariat avec le monde de la recherche et de l'enseignement supérieur. À ce titre les relations privilégiées nouées avec les universités de Poitiers et de La Rochelle, les grands organismes de recherche, une myriade d'associations et de structures ont été un levier essentiel sur 30 années de déploiement. Le soutien historique de la Ville de Poitiers, de la Communauté urbaine de Poitiers, de la région Nouvelle-Aquitaine et des ministères de l'éducation nationale, de la recherche et de la culture, permettent d'assurer un appui fort aux projets ainsi mis en place. Tant dans les thèmes que dans les propos tenus, c'est la diversité et le souci de contenus de qualité qui caractérisent les activités du centre.

La programmation annuelle, ses déclinaisons en itinérance régionale sont autant de moments mis en œuvre pour diversifier en permanence les publics. Les thèmes retenus couvrent un large champ volontairement éclectique, de Toumaï pour l'origine de l'Homme au cerveau, de la chimie aux emblématiques mammoths, et bien d'autres. Sont également très suivies les questions touchant à la santé, à l'astronomie, aux technologies de l'information, au développement durable, à l'histoire des sciences, avec un pôle d'excellence unique en France.

L'écrit n'est pas pour autant banni : les éditions Atlantique ont publié une vingtaine d'ouvrages et, chaque semestre, quelques milliers de lecteurs attendent la parution de L'Actualité Nouvelle-Aquitaine, la revue de la recherche, de l'innovation, du patrimoine et de la création.

Ce sont ainsi 105 000 personnes touchées en 2021 (31 000 en intra-muros et 74 000 en extra-muros), dont 51 600 scolaires.

L'Espace Mendès France, association loi 1901, s'appuie sur plus de 350 bénévoles et des adhérents, particulièrement investis au sein de l'association qui bénéficie ainsi d'une réelle vie collective.

**ESPACE MENDÈS FRANCE**

POITIERS - 05 49 50 33 08 - [emf.fr](http://emf.fr)



7 MARS  
8 JUILLET  
2023  
—

Benoît Clarys, illustrateur

# Le passé comme si vous y étiez ?

EXPOSITION  
[emf.fr](http://emf.fr)

ESPACE  
MENDÈS  
FRANCE

POITIERS



# ESPACE MENDÈS FRANCE - POITIERS

CENTRE DE CULTURE SCIENTIFIQUE, TECHNIQUE ET INDUSTRIELLE NOUVELLE-AQUITAINE

## COORDINATION

Marianing Hall, directrice générale de l'Espace Mendès France  
marianing.hall@emf.fr

Edith Cirot, responsable programmation et animations scientifiques  
edith.cirot@emf.fr

## RELATIONS ANIMATION

Stéphanie Auvray

Cindy Binias

Mehdi El Kamily

Antoine Vedel

animation@emf.fr

## EXPOSITIONS ITINERANTES

Antoine vedel - antoine.vedel@emf.fr



Espace Mendès France - Poitiers  
Centre de culture scientifique, technique et industrielle Nouvelle-Aquitaine  
1 pl de la Cathédrale CS 80964 - 86038 Poitiers cedex  
Tel. 05 49 50 33 08 - Fax. 05 49 41 38 56 - emf.fr

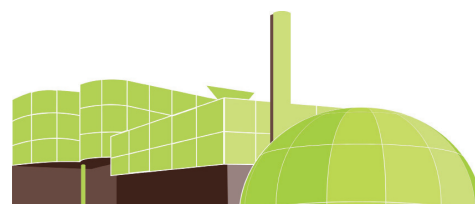
Viméo : [vimeo.com/emfccsti](https://vimeo.com/emfccsti)

Facebook : [facebook.com/emfccsti/](https://facebook.com/emfccsti/)

Twitter : [twitter.com/emfpoitiers](https://twitter.com/emfpoitiers)

Echosciences : [echosciences.nouvelle-aquitaine.science](https://echosciences.nouvelle-aquitaine.science)

Scoop It : [scoop.emf.fr](https://scoop.emf.fr)



**ESPACE MENDÈS FRANCE**

POITIERS - 05 49 50 33 08 - [emf.fr](https://emf.fr)

## EXPOSITION

### « LE PASSÉ COMME SI VOUS Y ÉTIEZ »

#### Présentation générale

L'exposition « Benoît Clarys, le passé comme si vous y étiez » a été conçue et réalisée en 2014 par les équipes du CEDARC/Musée du Malgré-Tout à Treignes et du Préhistomuseum de Ramioul à Flémalle en Belgique, avec la complicité de Benoît Clarys qui a mis à disposition ses documents originaux.

Ce sont 49 dessins originaux (dessins, aquarelles et peintures) classés dans l'ordre chronologique, de la Préhistoire à l'époque moderne qui sont présentés aux côtés de nombreuses sources d'inspiration (crânes, mammouth, objets archéologiques, photographies...).

Benoît Clarys met son talent de dessinateur au service de la restitution archéologique. Sous son crayon, son pinceau ou son pastel, un mammouth reprend vie, Néandertal rencontre Cro-Magnon !

Face aux objets, le visiteur compare la source archéologique à son interprétation illustrée, et comprend l'influence qu'a le dessin sur sa manière de percevoir le passé. Le parcours visuel est une déambulation dans le temps et les objets mis en scène deviennent prétextes de rencontres avec les hommes, femmes et enfants du passé.

#### Les illustrations

La plupart sont des aquarelles de petit format (30 x 42 cm environ). Leur auteur, Benoît Clarys utilise la gouache, le crayon, l'encre et le pastel - souvent des techniques mixtes - sur papier blanc ou sur papier teinté.

L'atout des œuvres de Benoît Clarys réside non seulement dans la précision et la justesse du trait pour les objets et les gestes dictés par les données scientifiques, mais aussi dans son sens artistique qui ajoute à ses dessins une dimension émotionnelle forte. Il sait « s'arrêter » lorsque la science fait défaut en créant un flou pour rendre le contexte qui relève de l'imaginaire.

#### L'artiste Benoît Clarys

Né en 1958 en Afrique du Sud, Benoît Clarys fait des études en Arts plastiques qu'il termine à l'École supérieure des Arts de Saint-Luc, à Tournai.

Tout d'abord illustrateur publicitaire à Bruxelles, Benoît Clarys se lance dans une carrière d'illustrateur-muséographe en Préhistoire et Archéologie dès 1989 ; ce qui devient son unique activité à partir de 1997. Parallèlement, il participe à de nombreux chantiers archéologiques. Il travaille pour les musées, en Belgique, en Suisse, en France et en Allemagne, toujours en étroite collaboration avec les chercheurs. Il illustre de nombreux ouvrages dont l'un des tout premiers fut l'Atlas des Premiers Hommes, édité chez Casterman en 1998.

### Les objets

Une cinquantaine d'objets accompagnent les illustrations. Ils proviennent des collections du musée du Malgré-Tout, de l'écomusée du Viroin à Treignes et du Préhistomuseum de Ramioul en Belgique.

### Une histoire des humains racontée en quelques étapes

Les humains appartiennent à l'ordre des Primates et à la sous-famille des hominidés. Ils se distinguent par sa bipédie exclusive de ses plus proches cousins que sont les chimpanzés et les bonobos, dans la sous-famille des paninés.

Les primates bipèdes les plus anciens découverts à ce jour ont pour nom Toumaï (-7 millions d'années - MA), Orrorin (-6 MA) et ardiripithèque (de -5,8 à -4,2 MA). Ceux-ci se déplaçaient peut-être encore partiellement dans les arbres et avaient une taille proche de celle du chimpanzé.

Les Australopithèques apparaissent vers -4 MA. Longtemps considérés comme nos ancêtres, les chercheurs ne savent plus très bien où les situer sur l'échelle de l'évolution. Ils constitueraient peut-être une espèce évolutive à part, sans descendance. Généralement, on considère que les premiers représentants du genre Homo sont les Homo habilis et les Homo rudolfensis qui disposaient d'un langage articulé et savaient fabriquer des outils - même si c'était peut-être aussi le cas des australopithèques. Ils ont vécu entre -2,4 et -1,6 MA.

Viennent ensuite les Homo ergaster en Afrique, de -1,9 à -1,5 MA, et les Homo erectus en Eurasie. Les fossiles d'Homo erectus les plus anciens trouvés hors d'Afrique remontent à -1,8 MA. Les chercheurs débattent toujours de la date et de l'identité de l'Homo sorti d'Afrique. En effet, pour beaucoup, l'Homo erectus ne descendrait pas de l'Homo ergaster mais en serait bien distinct. Pour d'autres spécialistes, la découverte récente faite à Dmanisi en Géorgie de cinq fossiles datant de -1,8 MA et présentant de nombreuses différences, prouverait que les Homo habilis, rudolfensis, ergaster et georgicus ne formeraient qu'une seule et même espèce : Homo erectus.

En Europe, leurs successeurs, des Homo heidelbergensis (ancêtres des Hommes de Neandertal) ont été retrouvés en Espagne, en France et en Allemagne. Ils sont datés d'entre -600 000 et -200 000 ans. Les Homo neanderthalensis, qui leur succèdent, ont vécu entre -350 000 et -30 000 ans en Europe avant d'être supplantés par les Homo sapiens.

D'où viennent ces Homo sapiens ? Retournons en Afrique : entre -700 000 et -300 000 ans, les fossiles d'Homo rhodesiensis présentent des caractéristiques plus proches des Homo erectus d'Eurasie, en plus évolué, que des Homo ergaster. Ils ne correspondent pas pour autant aux Homo sapiens et pourraient constituer une étape intermédiaire.

Homo sapiens apparaît vers -200 000 ans en Afrique. Sa diffusion fait toujours débat. Néanmoins, l'hypothèse la plus largement acceptée est que ces hommes modernes se seraient à nouveau disséminés en sortant d'Afrique et auraient supplanté les Néandertaliens en Europe, tandis que les Homo erectus en Asie se seraient progressivement éteints ou mélangés à eux selon d'autres chercheurs.

### Le décodage de l'image

L'image a une obsolescence programmée. Tout comme la science, l'illustration n'est que reflet de ce que l'on peut connaître et reconstituer à un moment donné... L'illustration est un instantané, elle capte, fige et synthétise l'état des connaissances des scientifiques et les représentations que la société crée, produit et consomme à ce moment-là.

Depuis le XIXe siècle, on constate que les illustrations de nos ancêtres se sont humanisées. Aujourd'hui, Benoît Clarys exprime dans ses dessins l'évolution de l'archéologie comme celle de l'évolution de la société. L'archéologie s'est progressivement détachée de « l'objet pour l'objet » pour aborder l'histoire des comportements, de la vie quotidienne. Depuis le décodage génétique, la biologie est passée d'une classification basée sur la différenciation des caractéristiques à une classification basée sur le partage de gènes communs. Dans la société, la vision de l'homme peut changer. Le XIXe siècle voit l'homme supérieur à l'animal. Alors, la vision d'un primitif bestialisé et limité ne pouvait que glorifier l'homme et la société moderne et industrialisée. Aujourd'hui, dans un environnement en crise, dans un monde métissé et globalisé, le concept d'inclusion a fait son apparition et la différenciation à outrance fait de plus en plus place à la ressemblance.

L'espace mendès France a complété l'exposition par la mise en place d'une sépulture factice.

Il s'agit d'une partie de notre atelier «Anthro'Potes».

<https://emf.fr/animation/anthropotes-lanthropologie-de-terrain/>



# 1 - LE PALEOLITHIQUE INFÉRIEUR

## (-3,3 MA / -300 000 ANS)

Cette première période de la préhistoire commence avec l'apparition des premiers outils lithiques. Entre -3 et -2,5 MA, un changement climatique provoque une longue sécheresse dans une partie de l'Afrique et voit l'avènement des premiers représentants du genre Homo. Vivant dans une savane ouverte et sèche, ceux-ci, très bien adaptés à leur environnement, consomment surtout des végétaux, parfois coriaces, mais aussi de la viande, qui provient sans doute du charognage. De nombreux sites montrent en effet des accumulations d'os fracturés intentionnellement, parfois étroitement associés à des outils sur galets. Dès -1,8 MA, l'Homme est présent en Asie ainsi qu'aux confins de l'Europe. Il y a environ 700 000 ans, il domestique le feu, et dès -400 000 ans, de véritables armes de chasse sont attestées.

### Les objets témoins

Le crâne Sts V, presque complet, est découvert en 1947 dans les grottes de Sterkfontein, en Afrique du Sud. Daté entre -2,6 et -2,8 MA, il est d'abord interprété comme appartenant à une femelle adulte d'*Australopithecus africanus*. Aujourd'hui, on pense qu'il s'agit plutôt d'un jeune mâle. L'évocation de la tête est créée par B. Clarys en 1994 pour la vitrine de l'évolution humaine des MRAH à Bruxelles. Elle était basée sur le crâne seul. Actuellement, ce crâne est souvent associé à une mandibule reconstituée à partir du fossile Sts 52b.

Les galets aménagés sont les plus anciens outils connus, communs aux derniers Australopithèques et aux premiers humains. Les grandes inventions de cette période sont d'abord celle des outils en pierre - galets aménagés, éclats et bifaces - et ensuite la domestication du feu. Celle-ci est attestée par la présence de plus en plus abondante de pierres et d'ossements brûlés dans les sites fouillés. Dans certains cas, on ne peut exclure la possibilité de feux accidentels, non voulus par l'Homme.

À partir de -500 000 ans, des foyers - structures construites constituées de pierres disposées en cercle ou en arc de cercle autour de concentrations de charbons de bois ainsi que de silex marqués par l'action du feu - sont mis au jour notamment en Bretagne, en Chine et en Hongrie.

L'exemple présenté ici est beaucoup plus récent, bien que de même nature : il provient du site magdalénien d'Étiolles en Île-de-France et date d'il y a environ 13 000 ans. Jusqu'à présent, aucun élément de système d'allumage du feu - « briquet » à percussion ou à friction - n'est connu pour le Paléolithique inférieur.

### Crâne d'*Australopithecus africanus* (Sts 5)

Sterkfontein (Afrique du Sud), Paléolithique inférieur (- 2,5 millions d'années). Os (moulage Alain Sellekaerts AS). Musée du Malgré-Tout

### Évocation d'une tête d'*Australopithecus africanus*

Créée par surmodelage du crâne de Sts 5 par Benoît Clarys en 1993. Musée du Malgré-Tout

### Crâne d'*Australopithecus africanus*

Reconstitué d'après le crâne Sts 5 et la mandibule Sts 52b. Os (moulage AS). Musée du Malgré-Tout



### **Galets aménagés (choppers)**

KFL (RDC), Paléolithique inférieur, Oldowayen ancien (-2,5/1,5 millions d'années). Grès. Musée du Malgré-Tout, don J. Dewaele

### **Galets aménagés (choppers)**

Paléolithique inférieur, Oldowayen ancien (-2,5/1,5 millions d'années). Silex, quartzite (reconstitution). Préhistomuseum de Ramioul

### **Biface**

Talbalatl (Algérie), Paléolithique inférieur, Acheuléen (-1,5 million d'années / -300 000 ans). Grès. Musée du Malgré-Tout, don Ph. Vogrig

### **Le décodage de l'image**

Est-ce que vous vous reconnaissez ? L'illustration donne corps au passé. Elle dépasse l'objet, la description froide, pour proposer une interprétation vivante du passé. Elle permet de retrouver l'homme derrière l'objet. Grâce à son sens de la mise en scène émotionnelle et au réalisme qu'il met dans l'individualisation de ses personnages, Benoît Clarys autorise l'effet miroir : je rencontre mon alter ego. Cet homme vit, respire, s'anime et aime comme moi. Dans cet ancêtre qui pourrait paraître si éloigné, si différent, je reconnais la même humanité que la mienne.

### **“Étude de l'Australopithecus afarensis” - 1998**

Inspirée de la bande dessinée avec une matrice noir et blanc colorisée à l'aquarelle et aux crayons. Pour : Atlas des premiers hommes, Casterman, 1998.

Documentation : moulage et modelage du crâne de Lucy.

Remarque : d'après les découvertes récentes, la restitution de la mandibule inférieure n'est pas correcte.

### **“Mrs Ples, Australopithecus africanus” - 1993**

Aquarelle sur papier teinté, décolorée à l'eau de javel.

Pour : vitrine d'introduction des salles d'archéologie régionale des MRAH.

Documentation : image réalisée en collaboration avec le musée du Malgré-Tout.

Remarque : la mandibule inférieure est trop gracile.

### **“Repos dans les arbres” - 1998**

Aquarelle et crayons sur papier blanc.

Pour : Atlas des premiers hommes, Casterman, 1998.

Documentation : moulage et modelage du crâne de Lucy.

Remarque : famille d'Australopithecus afarensis sur un acacia.

### **“Taille des outils” - 1998**

Aquarelle sur papier blanc.

Pour : Atlas des premiers hommes, Casterman, 1998.

Documentation : galets taillés d'Olduvai.

**“Le feu” - 1998**

Dessin sur papier blanc.

Pour : esquisse de l’affiche de l’exposition et la couverture du catalogue “Les grandes inventions de la Pré-histoire” au Musée du Malgré-Tout.

Documentation : gestes et documents ethnographiques, expérimentation par Pierre Cattelain.

Remarque : la liberté laissée à l’artiste était totale, mais il y avait un impératif d’accroche pour l’exposition.

**“Autour du feu” - 1998**

Aquarelle, gouache et crayons sur papier blanc.

Pour : Atlas des premiers hommes, Casterman, 1998.

Documentation : invention du feu vers -500000 ans, par Homo erectus ; ici, la physionomie est celle de l’Homme de Pékin.

Remarque : fond blanc imposé par le graphiste de l’éditeur.

**“Autour du feu” - 2009**

Aquarelle, gouache et crayons sur papier blanc.

Pour : exposition “Eiszeit, Kunst und Kultur” 2009, Landesmuseum Württemberg, Stuttgart.

Documentation : faciès de l’Homo heidelbergensis.

Remarque : l’image a été revue et les visages rendus plus proches de notre humanité.

## 2 - LE PALEOLITHIQUE MOYEN (-300 000 / - 40 000 ANS)

Cette période voit l'émergence de plusieurs sous-espèces humaines, dont les plus connues sont Homo sapiens, en Afrique et au Proche-Orient, et Homo neanderthalensis, au Moyen-Orient et en Europe. Ce dernier, bien adapté au climat glaciaire, sera définitivement supplanté par Homo sapiens il y a un peu plus de 30 000 ans. Les sites d'habitat se différencient en camps de base, sites d'abattage de gibier et haltes de chasse situées en grotte, abri-sous-roche ou plein air, avec souvent des structures construites. La chasse est omniprésente, bien organisée et spécialisée. La part animale est considérable dans l'alimentation, surtout dans les zones glaciaires. L'outillage, et notamment les armes, se diversifient, au sein d'une culture « commune » appelée moustérienne.

Les sépultures sont bien attestées dès -100 000 ans, et les premiers témoins esthétiques font leur apparition, principalement sous forme de parures, vers -75 000 en Afrique du Sud, puis vers -40 000 en Europe.

### Les objets témoins

Le débitage lithique voit le développement de la technique levallois. Avant, l'artisan dégrossissait un bloc pour arriver à l'outil fini, galet aménagé ou biface, et en utilisait les chutes de fabrication. Maintenant, le tailleur moustérien a une vision préconçue du support qu'il veut produire pour le transformer en outil, qu'il mène au travers d'une chaîne opératoire qui témoigne de facultés réelles d'abstraction.

En parallèle, les hommes développent des stratégies et des armes de chasse très performantes : à Lehringen, un éléphant a été, volontairement ou non, piégé dans un marécage et abattu à l'aide d'épieux en bois dont un exemplaire a été retrouvé dans la carcasse, débitée sur place, comme en témoignent les traces de boucherie sur les os et les outils retrouvés.

Les premières sépultures apparaissent au Proche-Orient : inhumations en fosse, accompagnées ou non d'offrandes, elles sont le fait d'Hommes modernes et de Néandertaliens, et suggèrent des espoirs d'une survie dans l'au-delà...

Le crâne et la mandibule de la Chapelle-aux-Saints proviennent de la sépulture néandertalienne d'un homme d'une cinquantaine d'années, relativement handicapé, découverte en 1908 en Dordogne. Le crâne a été reconstitué par G. Giacobini, de l'Institut de Paléontologie humaine de Turin. En 1994, B. Clarys s'est basé sur ce travail pour créer l'évocation de la tête.

### Remontage d'un nucléus Levallois

Paléolithique moyen, Moustérien (-300 000/-40 000). Silex (fac-similé M. Maingeot). Préhistomuseum, Ramioul

### Épieu

Lehringen (ALL), Paléolithique moyen, Moustérien (-125 000). If (moulage AS). Musée du Malgré-Tout

### Sépulture d'Homo sapiens (adolescent)

Djebel Qafzeh 11 (Israël), Paléolithique moyen, Moustérien. Moulage AS. Musée du Malgré-Tout

**Tombe de Kébara**

Kébara (Israël), Paléolithique moyen. Moulage. Musée du Malgré-Tout

**Éclat Levallois**

Petit-Spiennes (BE), Paléolithique moyen. Silex. Musée du Malgré-Tout  
Ossements brûlés. Hastière (BE), Paléolithique moyen, Moustérien (-60 000/-40 000). Ossements.  
Préhistomuseum, Ramioul, fonds Chercheurs de la Wallonie

**Crâne néandertalien de La Chapelle-aux-Saints**

Dordogne (FR), Paléolithique moyen (-60 000 ans). Os (moulage Bone Clones Inc.). Musée du Malgré-Tout  
Reconstitutions du crâne et de la mandibule néandertalienne de La Chapelle-aux-Saints  
Réalisée par Giacobini, Turin (moulage AS). Musée du Malgré-Tout

**Évocation d'une tête d'homme de Néandertal**

Réalisée par surmodelage de la reconstitution de Giacobini par Benoît Clarys. Musée du Malgré-Tout

**Le décodage de l'image**

Seul le dessin permet de porter le sentiment. Pour traiter la mort et les rites qui l'accompagnent, la démarche scientifique impose aux chercheurs une approche hypothético-déductive : constater un fait, en déduire une observation, émettre une hypothèse et puis recommencer. Dans un premier temps, cette démarche laisse peu de place à l'imaginaire. Lors de l'interprétation de leurs résultats, les chercheurs les mettent en doute, ils émettent un degré de certitude pour procéder, sur base de nouveaux faits, à une nouvelle vérification de leurs hypothèses. En archéologie, plus les problématiques scientifiques s'aventurent dans l'interprétation des relations humaines, voire de la psychologie, plus la prudence est essentielle à la démarche scientifique.

Dans la scène de Spy, Benoît Clarys n'a pas eu les mêmes contraintes, il peut traduire et mettre en scène des gestes, des attitudes et même des expressions qui ont dû exister, mais qu'il est impossible de prouver. Alors que le chercheur communique sur ce que l'on sait et comment on le sait, l'illustrateur raconte une histoire. Alors que l'archéologue étudie d'abord la culture matérielle et les faits pour construire nos connaissances, Benoît Clarys voit d'abord le récit qu'il illustrera avec les faits matériels que lui fourniront les études.

**“Chasse à l'éléphant antique” - 1990**

Pastel sur papier coloré.

Pour : exposition “La chasse dans la Préhistoire” au Musée du Malgré-Tout, 1990.

Documentation : moulage de l'épieu et documents de fouilles du site de Lehringen.

**“Levallois knapper” - 2012**

Aquarelle, crayons et découpage sur papier blanc.

Pour : Landesmuseum Württemberg, Stuttgart.

Documentation : nucléus à éclats de type Levallois.

**“Homme de Spy” - 1990**

Crayons sur papier blanc.

Pour : étude personnelle.

Documentation : réunion des 2 mandibules de Spy 1 et 2.

Remarque : désir de Benoît Clarys d'exprimer sa fascination pour Neandertal, à la fois si proche et si différent de nous.

**ESPACE MENDÈS FRANCE**

POITIERS - 05 49 50 33 08 - [emf.fr](http://emf.fr)

### **“Étude” - 1990**

Crayon noir et gouache blanche sur papier coloré.

Pour : étude personnelle.

Documentation : photographie d'un aborigène australien, tiré de la revue "Geographia" 1959.

"Levallois knapper" - 2012

Aquarelle, crayons et découpage sur papier blanc.

Pour : Landesmuseum Württemberg, Stuttgart.

Documentation : nucléus à éclats de type Levallois.

### **“Inhumation Spy” - 2011**

Aquarelle, crayons et découpage sur papier blanc.

Pour : AWPA (Association wallonne pour le patrimoine archéologique), pour le projet EHoS à Jemeppe-sur-Sambre.

Documentation : photos de la grotte de Spy avant l'effondrement du porche.

Remarque : volonté d'exprimer une ambiance de recueillement.

### **“Inhumation Landesmuseum Stuttgart 09” - 2009**

Aquarelle et crayons sur papier blanc.

Pour : exposition "Eiszeit, Kunst und Kultur" 2009, Landesmuseum Württemberg, Stuttgart

Documentation : sépulture néandertalienne de la grotte de La Ferrassie (France).

### **“La rencontre” - 1998**

Aquarelle, crayons, gouache blanche et découpage sur papier blanc.

Pour : Atlas des premiers hommes, Casterman, 1998.

Documentation : reconstitutions anatomiques d'Élisabeth Daynès et travaux des frères Adrie et Alfons Kennis.

Remarque : une rencontre amicale, mais aussi rendue inquiétante par la présence de personnages au second plan.

### **“Nouvelle rencontre” - 2014**

Aquarelle, crayons et découpage sur papier blanc.

Pour : exposition permanente de la Cité de la Préhistoire, Grand Site de l'Aven d'Orgnac

Documentation : nouveaux remontages de squelettes, résultat des recherches ADN.

Remarque : la version de 1998 étant obsolète, Benoît Clarys a proposé une nouvelle version actualisée : la taille des deux hommes est ici similaire, les cheveux de Cro-Magnon sont plus foncés pour marquer son origine africaine, l'armement et les vêtements sont semblables.

### **“Migration” - 2014**

Aquarelle et crayons sur papier blanc.

Pour : Casterman pour une première version destinée à l'Atlas des premiers hommes, 1998 et Cité de la Préhistoire, Grand Site de l'Aven d'Orgnac, Ardèche, France pour la nouvelle version de 2014.

Documentation : inspiré par une image d'ethnographie en Terre de Feu montrant des membres de la population Onas se déplaçant le long du rivage.

Remarque : Néandertaliens nomades traversant un gué, véritable "poème archéologique" ouvrant la porte de l'imaginaire.

## 3 - LE PALEOLITHIQUE SUPÉRIEUR (- 40 000 ANS / - 9 600 ANS)

L'aube du Paléolithique supérieur voit les derniers moments de la coexistence des Néandertaliens et des Hommes anatomiquement modernes. Le décodage de leurs ADN a permis de montrer que certaines unions ont été fécondes et que des contacts ont bien eu lieu. En même temps, les derniers Néandertaliens, de culture châtelperronienne, développent un équipement qui contraste avec leurs productions antérieures : évolution de leurs cultures, ou influence/acculturation due à la fréquentation des nouveaux venus ?

Le Paléolithique supérieur voit aussi l'explosion de l'art, surtout figuratif et animalier, dans lequel le cheval et le bison ne sont concurrencés que par le mammouth. Cet animal, éteint depuis plusieurs milliers d'années, nous est très bien connu par les images que nous ont transmises nos ancêtres, par ses ossements, notamment utilisés dans l'architecture de l'époque, et par ses carcasses conservées dans les glaces de Sibérie, peau, poils et organes compris...

### Les objets témoins

Les outils présentés ici appartiennent à la culture châtelperronienne, attribuée aux Néandertaliens. Par son caractère très laminaire, un outillage en matières dures animales (bois de cervidé, os, ivoire, coquilles...) bien élaboré et des parures diversifiées, elle fait clairement partie du Paléolithique supérieur. S'agit-il d'une évolution interne des Néandertaliens ou d'une acculturation due aux contacts, confirmés par la génétique avec les « nouveaux venus » en Europe, les Hommes modernes aurignaciens ?

L'époque voit aussi l'émergence puis l'épanouissement de l'art, surtout figuratif, sous la forme d'objets mais aussi dans les grottes obscures, où lampes et torches furent indispensables. Parmi les thèmes illustrés, le mammouth, sans être dominant, est très évocateur : c'est grâce à une de ses représentations réalisées sur de la défense de mammouth et découverte en 1864 à l'abri de La Madeleine (France) que l'ancienneté de l'art préhistorique a pu être prouvée. En effet, certains détails, comme la présence d'un clapet anal, n'ont pu être confirmés qu'après la découverte, postérieure, de carcasses de mammouths congelées, en Sibérie.

### Foyer d'Etiolles

Etiolles, Paléolithique supérieur. Moulage réalisé par Gilles Toselo. Musée du Malgré-Tout

### Lampe

La Mouthe (FR), Magdalénien moyen (-14 500). Grès rouge permien de Brive (moulage MAN, St-Germain-en-Laye). Musée du Malgré-Tout

### Bébé mammouth congelé

Rivière Dima, Sibérie (R) (-30 000). Moulage. Musée du Malgré-Tout

### Statuettes de mammouths

Kostienki (RU), Gravettien (-25 000). Calcaire (moulage AS). Musée du Malgré-Tout

### **Statuettes de mammoths**

Kostienki (RU), Gravettien (-25 000). Calcaire (moulage AS). Musée du Malgré-Tout

### **Mammoth gravé sur un fragment de défense**

Abri de La Madeleine (FR), Magdalénien moyen (-14 500). Ivoire (moulage AS). Musée du Malgré-Tout

### **Crochet de propulseur fragmentaire en forme de mammoth**

Canecaude 1 (FR), Magdalénien moyen (-14 500). Bois de renne (moulage D. Sacchi). Musée du Malgré-Tout

### **Contour découpé en forme de mammoth**

Pavlov (CZ), Gravettien (- 27 000). Ivoire (moulage AS). Musée du Malgré-Tout

### **Le décodage de l'image**

Lequel est le plus réaliste ? Faites le jeu des « 7 erreurs » ... Selon vous, qu'induisent ces différences dans la perception que nous pouvons avoir de chacun de ces hommes ? Que sous-entendent les différences de taille ? Que reflètent les différences vestimentaires ? Deux versions pour un même thème.

À l'instar du scientifique, l'illustrateur sait que « son image » n'est qu'une interprétation d'une réalité pour laquelle il manquera toujours des informations. Illustrateur spécialisé, Benoît Clarys suit de près l'actualité de la science. Il réalise le deuxième dessin après 2010. Cette année-là, le décodage de 60 % du génome des cellules des Néandertaliens révèle que les Hommes actuels d'Europe et d'Asie possèdent entre 1 et 4 % d'ADN d'origine néandertalienne.

Pendant la Préhistoire, un métissage entre les deux populations a dû se produire... Et en biologie, quand le métissage est possible, c'est qu'il s'agit d'une seule et même espèce ! Dans le second dessin, Neandertal nous ressemble davantage...

### **“Dima” - 2004**

Aquarelle et crayons sur papier blanc.

Pour : Muséum National d’Histoire Naturelle, Luxembourg, 2004

Documentation : moulage et reconstitution du bébé mammoth Dima, conservé à l’IRScNB et au musée du Malgré-Tout.

Remarque : le bébé mammoth donne vraiment l’impression de pleurer...

### **“Mammoth dans la steppe” - 1993**

Aquarelle sur papier coloré.

Pour : affiche de l’exposition “Mammoths et éléphants - Destins d’ivoire” au Musée du Malgré-Tout.

Documentation : diverse, notamment une étude de M. Dewez, des photos du mammoth de l’IRScNB, les grottes ornées des Combarelles et de Rouffignac en Dordogne et les plaquettes gravées du site de Gönnersdorf. Premiers projets sur calques en rassemblant les détails tels que la trompe et les défenses, puis projet final sur papier coloré.

Remarque : si c’était à refaire, Benoît Clarys dessinerait le port de la tête moins haut.

### **“Campement” - 2003**

Aquarelle et crayons sur papier blanc.

Pour : exposition “Au temps des Mammoths” au Muséum National d’Histoire Naturelle, Paris, 2004.

Documentation : site d’habitat paléolithique de Mezhirich (Ukraine).

Remarque : à l’impression, les deux parties du diptyque se superposent au niveau des croix.

### **“Chasse aux mammoths” - 2003**

Aquarelle et crayons sur papier blanc.

Pour : exposition “Au temps des Mammoths” au Muséum National d’Histoire Naturelle, Paris, 2004

Documentation : art mobilier, le propulseur au mammoth de Canecaude, pointes de sagaie magdaléniennes classiques, ethnographie des Indiens chasseurs-cueilleurs des plaines.

Remarque : le vêtement cousu, inspiré des Inuits, est bien mis en valeur au premier plan.

### **“Chamane magdalénien” - 2001**

Aquarelle sur papier teinté, décolorée à l’eau de javel.

Pour : Artis Historia et réutilisé pour l’affiche de l’exposition “Benoît Clarys. 25 années d’illustrations archéologiques” au Musée du Malgré-Tout, 2014.

Documentation : bisons peints de la grotte de Niaux et lampes magdaléniennes de Lascaux et de La Mouthe.

Remarque : il s’agit d’un autoportrait de l’artiste...



## 4 - LE MESOLITHIQUE

### - 9 600 ANS À - 6 000

En Europe, le passage au Néolithique ne s'est pas fait directement. En effet, les derniers chasseurs-cueilleurs appartiennent à une période appelée Mésolithique. Avec le changement climatique survenu à la fin du Paléolithique supérieur, il y a près de 10 000 ans, le paysage, qui était composé essentiellement de steppes, se couvre dans nos régions de forêts tempérées et voit apparaître une nouvelle faune et flore. Les Mésolithiques ont dû s'adapter à ces nombreux changements. L'utilisation de l'arc se généralise, plus approprié que la sagaie pour la chasse du gibier en milieu forestier, et les armatures géométriques se multiplient. Avec la fonte des glaciers, de nouveaux cours d'eau sont apparus et le niveau de la mer est remonté, permettant le développement de la navigation et l'exploration de certaines îles en mer, ainsi que des progrès dans les techniques de pêche.

#### Les objets témoins

Avec l'utilisation intensive de l'arc apparaissent de petites armatures de forme géométrique appelées « microlithes » : des lamelles en pierre sont volontairement brisées, puis retouchées pour leur donner la forme voulue (triangles, trapèzes...), et sont ensuite fixées sur les hampes de flèches à l'aide d'adhésifs. Le plus souvent, on ne retrouve que les armatures en pierre.

Cependant, des matières périssables se sont parfois conservées en milieu humide. Ainsi, une flèche complète a été découverte à Lilla Loshult, en Suède. Elle date de 6 500 av. J.-C. La hampe en pin est munie d'une pointe en silex ainsi que d'une armature triangulaire collée au brai de bouleau (colle créée à partir d'écorces de bouleau) sur un côté de la hampe.

Le poignard de Zamostje 2, en Russie, montre que des lamelles de silex ont été utilisées comme tranchants latéraux d'un poignard en bois de cervidé. De l'écorce de bouleau est encore visible sur le manche. Cet objet aurait servi de couteau pour dépecer du gibier et découper de la viande.

Le développement des techniques de pêche est attesté, entre autres, par la présence de nasses (pièges à poissons) et de filets en fibres végétales. Des fragments d'une nasse ont été découverts à Noyen-sur-Seine (France), où ils accompagnaient une pirogue en pin et d'autres éléments de vannerie.

#### Flèche armée de microlithes

Lilla Loshult (Suède), Mésolithique (-8 000 / -4 000). Silex, résine, bois, tendons, plumes (fac-similé Ch. Casseyas). Préhistomuseum, Ramioul

#### Nasse

Berschenhoek (PB), Mésolithique (-8 000 / -4 000). Osier, liber (fac-similé). Préhistomuseum, Ramioul

#### Poignard

Zamostje 2 (RU), Mésolithique (-8 000 / -4 000). Os et silex (fac-similé). Préhistomuseum, Ramioul

#### Pointe barbelée

Zamostje 2 (RU), Mésolithique (-8 000 / -4 000). Os. Musée du Malgré-Tout, don V. Lozowski

### **Le décodage de l'image**

Rêve ou réalité ? La technique du flou qu'a développée Benoît Clarys pourrait poursuivre deux buts. En installant une atmosphère onirique dans certaines de ces œuvres, il invite au voyage, à un certain « lâché prise » qui fait dire à plusieurs spécialistes que les dessins de l'artiste sont de véritables « poèmes archéologiques ». Mais cette technique du flou met aussi en perspective le flou qui existe en archéologie. Pour une période aussi ancienne que la Préhistoire, les traces sont rares, ténues, fragmentaires. Comment recréer un semblant de réalité avec si peu ? Comment faire la part entre le passé tel qu'il s'est produit et le passé tel qu'on nous le relate aujourd'hui ?

Pour le public, l'énonciateur (celui qui me parle) et le contexte d'énonciation (tout ce qui environne l'image) sont primordiaux pour distinguer ce qui relève de la fiction, de ce qui relève du documentaire ou du rapport à la réalité.

Plus que l'image elle-même, c'est l'ensemble des informations mises à notre disposition qui nous permettent de déterminer le degré de certitude que propose l'image.

### **“Pêcheur de Zamostje” - 1996**

Aquarelle, crayons et gouache blanche sur papier blanc cassé.

Pour : affiche et couverture du catalogue de l'exposition “Du fond de l'eau, du fond des âges - chasseurs-pêcheurs préhistoriques de Russie” au Musée du Malgré-Tout, 1996.

Documentation : photos de fouille, matériel archéologique et discussions avec V. M. Lozovski, l'archéologue du site de Zamostje, en Russie.

### **“Pêche au harpon” - 2009**

Aquarelle, crayons et découpage sur papier blanc.

Pour : Landesmuseum Württemberg, Stuttgart.

Documentation : documentation sur les objets et l'environnement fournie par le musée

Remarque : paysage d'ambiance pour introduire la période mésolithique.

### **“Chasse à l'arc” - 2002**

Crayons sur papier blanc.

Pour : Centre National de Recherches Archéologiques / Musée national d'histoire et d'art, Luxembourg.

Documentation : documentation sur les objets et l'environnement fournis par le musée.

Remarque : dessin destiné à illustrer le développement de l'arc au Mésolithique.

### **“Fixation d'armatures” - 2001**

Crayon sur calque.

Pour : Centre National de Recherches Archéologiques/Musée national d'histoire et d'art, Luxembourg.

Documentation : la flèche mésolithique complète de Lilla Loshult, en Suède. Expérimentations Cedarc, Treignes et Cetrep, Ramioul.

## 5 - LE NÉOLITHIQUE

### - 6 000 ANS À - 2 300

Dès 10 000 ans av. J.-C., de nouvelles expériences sont tentées au Proche-Orient qui révolutionnent notre existence : l'invention de l'élevage et de l'agriculture, ainsi que la diversification des espèces animales et végétales, domestiquées. Néanmoins, l'apport de la chasse dans l'alimentation reste important. Dans nos régions, il faut attendre le 6<sup>e</sup> millénaire pour que les premiers agriculteurs-éleveurs apparaissent. Cette modification du mode de subsistance amène un changement de mode de vie important : le passage du nomadisme à la sédentarisation.

La société s'organise en villages. Sur les sites archéologiques, des fossés, des fosses et des trous de poteaux sont parfois visibles et permettent de retracer les plans des maisons et des villages de l'époque, comme à Darion en Belgique. L'élévation de ces maisons reste hypothétique, puisqu'elles étaient construites en matières périssables (bois, chaume et torchis).

Les Néolithiques développent aussi des techniques d'artisanat qui vont permettre le stockage des aliments, telles que la vannerie et la poterie.

#### Les objets témoins

Avec l'apparition de l'agriculture et de l'élevage, une nouvelle panoplie d'outils apparaît : des récipients en terre cuite pour consommer, cuire ou stocker des denrées, des lames de faucille pour récolter les céréales, des meules pour broyer le grain. Des outils en pierre polie (herminettes, haches), au tranchant régulier et très résistant, sont utilisés pour défricher les terrains qui seront cultivés : c'est le début de la déforestation. Au début du Néolithique, les poteries des premiers fermiers sont bien reconnaissables par leurs décors en forme de rubans, caractéristiques de la culture dite « Rubanée ». De petites gradines (peigne à quatre dents) en os ont servi à y graver des décors pointillés. La chasse reste un mode de subsistance important et de nouvelles formes d'armatures apparaissent.

Les villages néolithiques des bords des lacs alpins sont caractérisés par une conservation exceptionnelle des matériaux organiques (bois, vanneries, textiles), comme en témoignent entre autres chapeau en fibres végétales, manche de hache et couteau à moissonner...

#### Hache polie emmanchée

Montilier (Suisse), Néolithique récent, Horgen (-3 200 / -3 100). Roche dure, bois de cerf, bois (moulage AS).  
Musée du Malgré-Tout

#### Vase

Vaux-et-Borset (BE), Néolithique ancien, Rubané (-5 200 / -4 800). Céramique (reconstitution par M. Vogrig).  
Musée du Malgré-Tout, don de l'ADIA

#### Couteau à moissonner

Montilier (Suisse), Néolithique récent, Horgen (-3 200 / -3 100). Bois et silex (moulage AS). Musée du Malgré-Tout

**Chapeau**

Suisse, Néolithique récent. Chanvre et liber de tilleul (fac-similé). Musée du Malgré-Tout

**Herminette**

Hesbaye (B), Néolithique ancien, Rubané. Roche dure (Moulage). Musée du Malgré-Tout

**Perçoir sur lame**

Liège (B), Néolithique ancien, Rubané (-5 200 / -4 800). Silex. Musée du Malgré-Tout

**Grattoir sur lame**

Liège (B), Néolithique, Rubané (-5 200 / -4 800). Silex. Musée du Malgré-Tout

**Lame de faucille**

Liège (B), Néolithique, Rubané (-5 200 / -4 800). Silex. Musée du Malgré-Tout

**Gradine**

Place Saint Lambert, Liège (BE), Néolithique ancien, Rubané (-5 200 / -4 800). Bois de cerf (fac-similé M. Maingeot). Préhistomuseum, Ramioul

**Meule et molette**

Jebel Uweinat (Libye), Néolithique saharien (-6 000 / -3 500). Grès. Musée du Malgré-Tout

**Le décodage de l'image**

Le patrimoine, reflet d'une société. Dans cette section, la panoplie d'objets dessinée par l'artiste est caractéristique du Néolithique ancien, de la culture Rubanée...

Chaque société délivre une image d'elle-même, dans sa production matérielle - celle qui est éventuellement retrouvée lors des fouilles - et dans sa production immatérielle - celle pour laquelle, par essence, nous n'avons aucune trace. L'archéologie observe, étudie et classe les traces matérielles issues des fouilles. Les ensembles constitués par son approche disciplinaire révèlent les cultures du passé. Nos sociétés, en faisant le choix de conserver ces ensembles et de diffuser leurs caractéristiques, créent le patrimoine. Ce dernier peut alors, par un retour étonnant des choses, devenir un référent identitaire pour nos sociétés actuelles.

Dans des cas extrêmes, les résultats obtenus par l'archéologie et l'histoire servent alors les discours politiques et non plus scientifiques. Les images issues de ces productions magnifient le sentiment identitaire, voir nationaliste. Une telle dérive pourrait-elle être possible avec les dessins de Benoît Clarys ? Quelles sont les limites d'une illustration ?

Paradoxalement, dans ces questions de statut, de limite et de dérivé, les problèmes proviennent bien plus souvent de l'usage et du contexte de diffusion que de l'image elle-même.

### **“Village de Remerschen” - 2002**

Croquis crayon, écoline sur papier blanc.

Pour : exposition permanente du Musée national d'histoire et d'art, Luxembourg

Documentation : réalisation d'une maquette en papier d'après le plan des maisons découvertes en fouilles. Le site se divise en deux entités qu'il a fallu intégrer dans la vallée de la Moselle.

Remarque : Anne Hauzeur, l'archéologue du site, s'est demandé si les deux groupes de maisons étaient contemporains ou décalés dans le temps.

### **“Panoplie rubanée” - 1988**

Crayons et marqueurs à alcool sur fin papier blanc.

Pour : exposition “Premiers agriculteurs en Belgique” au Musée du Malgré-Tout, 1989 et édition en carte postale.

Documentation : objets du Néolithique ancien (civilisation rubanée), conservés aux MRAH, à l'IRScNB et à l'Université de Liège.

### **“Moissonneuse Horgen” - 1992**

Aquarelle, crayons et pastels sur papier carton coloré.

Pour : exposition “Cités lacustres” au Musée du Malgré-Tout, créée en collaboration avec le service archéologique cantonal de Fribourg.

Documentation : couteau à moissonner et pendentifs de type Horgen provenant du site de Montilier.

### **“Agriculteur” - 1992**

Aquarelle sur papier coloré, décolorée à l'eau de javel.

Pour : affiche et couverture du catalogue de l'exposition “Cités lacustres” au musée du Malgré-Tout, créée en collaboration avec le service archéologique cantonal de Fribourg.

Documentation : utilisation du visage de Steve McQueen, très accrocheur... Hache emmanchée et dent d'ours de Montilier, reconstitution du bonnet de l'oppidum de Saint-Blaise en fibres de tilleul, plans du village de Montilier (Lac de Morat), photos du paysage environnant prises par l'artiste, en compagnie des commanditaires, Denis Ramseyer et Pierre Cattelain.

Remarque : la liberté laissée à l'artiste était totale. Il a voulu montrer que cet homme préhistorique était un homme comme nous. De plus, l'utilisation du visage d'un acteur connu augmente le pouvoir attractif de l'affiche.

### **“Mouture des céréales” - 1992**

Aquarelle sur papier coloré, décolorée à l'eau de javel.

Pour : exposition “Cités lacustres” au Musée du Malgré-Tout, créée en collaboration avec le service archéologique cantonal de Fribourg.

Documentation : pendentifs, meule, molette et céramiques de la civilisation Saône-Rhône.

## 6 - L'ÂGE DE BRONZE

### - 2 300/ - 800 AV JC

Les premières expériences métallurgiques se font au Proche-Orient, vers le 8e millénaire, durant le Chalcolithique, dans des contextes néolithiques. Elles consistent principalement à marteler de l'or, du cuivre et de l'argent. Les limites avec le début de l'âge du Bronze sont floues et varient selon les régions du monde. Vers le début du 2e millénaire, en Europe et dans le bassin méditerranéen, les techniques métallurgiques permettent de réaliser, à partir du cuivre et de l'étain, un alliage : le bronze, qui va dominer dans la confection des bijoux et des armes.

L'âge du Bronze voit le développement des réseaux d'échanges commerciaux, ainsi que la thésaurisation des biens, qui provoque l'émergence d'élites. Les différences régionales se manifestent dans l'armement, la céramique et les pratiques funéraires - les inhumations sous tumulus sont, par exemple, remplacées par la crémation. Les dépôts rituels d'objets en milieu aquatique sont fréquents à la fin de cette période.

#### Les objets témoins

Le bronzier de l'époque utilise un foyer de fonte de circonférence réduite, d'une vingtaine de centimètres environ, semi enterré et entouré de blocs de pierre. Dans les pierres de calage, il positionne très précisément deux tuyères, par lesquelles deux soufflets viennent alimenter en air le creuset, enfoncé profondément dans le charbon de bois. Pour transformer le bronze ainsi obtenu en objets utiles à sa communauté, comme des outils, des armes ou encore des objets de parure, le bronzier coule l'alliage cuivreux en fusion dans différents types de moules, comme le moule coquille, le moule à noyau ou le moule multipartite. Ceux-ci sont soit composés de pierre ou de limon mêlé de crottin et de fibres.

Dès le Bronze moyen, l'artisan bronzier maîtrise de nombreuses techniques de moulage, comme le moulage à la cire perdue, le surmoulage et la création d'objets multipartites, c'est-à-dire assemblés sur base de différents moules.

#### Faucille à bouton

Âge du Bronze. Fac-similé de Jean-René Chatillon. Musée du Malgré-Tout

#### Pointe de lance à douille

Couvin (BE), Bronze final (-1 200 / -750). Alliage cuivreux (moulage AS). Musée du Malgré-Tout

#### Hache à ailerons

Matagne-la-Petite (B), âge du Bronze final. Bronze (Moulage AS). Musée du Malgré-Tout

#### Épingle

Haguenau (F), âge du Bronze. Laiton (fac-similé). Préhistomuseum, Ramioul

**Le décodage de l'image**

L'illustration va plus loin que la science. Que de détails dans toutes ces évocations... De manière évidente, l'image est ici plus précise. Les sociétés métallurgiques traditionnelles étant chronologiquement beaucoup plus proches de nous, elles nous ont donc fourni nombre de témoignages, visuels et décrits. Mais, par de nombreux points, le dessin exige du coup l'observation minutieuse. Plus que des hypothèses à vérifier les unes après les autres, il nécessite des vraisemblances qui lui permettent de construire un récit. Il n'est pas rare que, dans l'exercice d'échange de points de vue entre l'illustrateur et le chercheur, de nouvelles questions soient amenées par le travail de l'illustration.

Le cahier des charges de la réalisation d'un dessin ne va pas seulement du spécialiste à l'illustrateur... Parfois, la spécificité narrative du dessin soulève des questions qui n'avaient pas été envisagées par la science.

**“Bronze Fondry” - 2012**

Aquarelle et crayons sur papier-carton blanc.

Pour : agrandissement dans l'exposition permanente du Landesmuseum Württemberg, Stuttgart

Documentation : matériel fourni par le musée.

Remarque : il a fallu corriger la forme du seau et respecter la spécificité de la tuyère.

**“Bronzier/Savognin” - 2012**

Écoline sur papier.

Pour : Société suisse de Préhistoire et d'Archéologie/Archéologie Suisse pour la publication “La Suisse du Paléolithique au Moyen-Âge”.

Documentation : plans et dessins de l'habitat, dessins et photos de moules de bronziers typiques de cette période.

**“Moule en pierre” - 2003**

Écoline sur papier.

Pour : Museum für Urgeschichte(n) Zug, Suisse.

Documentation : dessins et photos des moules, outils et objet coulés (pendentifs, lames de faucille, hache à ailerons, couteaux...).

**“Atelier des Bronziers” - 2003**

Écoline sur papier.

Pour : Museum für Urgeschichte(n) Zug, Suisse.

Documentation : dessins et photos de moules à pointe de lance, pointe de lance hache à douille et enclumette.

## 7 - L'ÂGE DE FER

### - 800 / - 50 AV JC

L'âge du Fer se subdivise en sous-périodes : le 1er âge du Fer - Hallstatt - (750-475 av. J.-C.) et le 2nd âge du Fer - La Tène - (475-50 av. J.-C.).

Si la métallurgie du fer est connue depuis le 2e millénaire au Proche et au Moyen Orient, elle est attestée dans nos régions de manière sporadique au Bronze final, et s'intensifie dans le dernier tiers du VIIIe siècle av. J.-C.

Le fer permet la création d'un armement plus léger. Il est d'abord utilisé pour la réalisation des épées, réservées aux élites. Dès le IVe siècle av. J.-C, l'activité militaire des Celtes est intense. La plupart des troupes armées sont organisées et structurées et se louent comme mercenaires dans tout le monde antique.

L'outillage agricole en fer n'apparaît qu'au IIIe siècle av. J.-C., et la parure reste majoritairement fabriquée en bronze. Rome ne prend la Gaule transalpine qu'entre 125 et 121 av. J.-C ; Jules César conquiert le reste du territoire gaulois de 58 à 51 av. J.-C.

#### Les objets témoins

Des tombes à inhumations particulières se sont développées vers 450 av. J.-C. où le défunt est enseveli avec ses vêtements, ses bijoux et ses armes (lances, épée) sur un char. Il s'agit d'un char de guerre en bois à deux roues, une arme redoutable, repris ici dans un but psychopompe, pour aider le guerrier défunt à passer dans l'au-delà. Seules ne subsistent du char que les parties métalliques. Les chevaux ne sont pas enterrés, mais sont symbolisés par des éléments d'harnachement, comme les phalères. Ce type de tombe est essentiellement masculin.

À l'âge du Fer, les torques et autres bijoux sont principalement retrouvés dans les tombes féminines.

#### Épée et son fourreau

Gumefens/Sus Fey (S), La Tène. Fer (moulage AS). Musée du Malgré-Tout

#### Torque

Hamipré-Namoussart (BE), La Tène ancienne (-450/-400). Alliage cuivreux (moulage AS). Musée du Malgré-Tout

#### Bracelets

Hamipré-Namoussart (BE), La Tène ancienne (-450/-400). Alliage cuivreux (moulage AS). Musée du Malgré-Tout

#### Coin monétaire mobile et coin dormant

Second âge du Fer (-475/-50). Fer (reconstitution Les Ambiani). Musée du Malgré-Tout

#### Moules à pièces coulées gauloises

Second âge du Fer (-475/-50). Fer (reconstitution Les Ambiani). Musée du Malgré-Tout



**Potins gaulois**

Alliage de plomb (reconstitution Les Ambiani). Musée du Malgré-Tout

**Flans**

Fonte de fer (fac-similé). Musée du Malgré-Tout

**Le décodage de l'image**

Un dessin vaut mieux qu'un long discours ? Pour le grand public, Benoît Clarys se fait le témoin d'une longue enquête, il traduit toutes les informations accumulées au cours de celle-ci. Il imagine la restitution des résultats, offrant ainsi une synthèse que beaucoup auraient eu du mal à construire. C'est là qu'est toute la force et toute la faiblesse du dessin d'illustration. Il est puissant car, grâce à lui, l'impression de vie quotidienne est vécue comme une intimité qui rapproche : la vue d'ensemble est immédiate. Mais il est insuffisant/partiel car il estompe le doute, il ne rend pas compte de la nuance et du processus de la construction du savoir.

Retournez voir le cavalier. Sans le découpage chronologique de l'exposition et sans les textes, auriez-vous vu un cavalier de l'âge du Fer ou un cavalier romain ? Le contexte de diffusion de l'illustration a donc toute son importance. L'ensemble de l'information et son statut n'est pas donné par l'image elle-même, mais bien par le contexte d'énonciation de cette dernière.

Toute comme une lettre, une phrase, l'image a ses propres codes de lecture.

**“Coinage” – 2012**

Aquarelle et crayon sur papier-carton blanc.

Pour : agrandissement dans l'exposition permanente du Landesmuseum Württemberg, Stuttgart.

Documentation : dessins et photos de l'outillage (pincés, coins, moules à flanc, balance...) fournis par le commanditaire.

**“Char celte” – 2001**

Aquarelle et collages.

Pour : l'affiche du Musée des Celtes à Libramont.

Documentation : mobilier des tombes à char ardennaises fouillées par le Service national des fouilles et le CRAA de Libramont et travaux de reconstitution des chars et du harnachement des chevaux menés par la même équipe.

**“Cavalier celte” – 2002**

Aquarelle, pastels, crayons et gouache blanche sur papier coloré.

Pour : affiche et couverture du catalogue de l'exposition “Splendeurs celtes : armes et bijoux” au Musée du Malgré-Tout, 2002.

Documentation : casque de type celtique occidental découvert à Giubiasco en Suisse, armement de La Tène finale, provenant d'Acy-Romance et de Pommerœul.

## 8 - L'ÉPOQUE GALLO-ROMAINE

### - 52 AV JC / 476 APR. J.-C

Auguste organise la Gaule en trois provinces : la Belgique, la Lyonnaise et l'Aquitaine, auxquelles s'ajoutera la Narbonnaise. Les coutumes, techniques et modes de vie romains se mêlent peu à peu aux héritages gaulois, créant une civilisation à part entière, celle des Gallo-romains.

La Gaule va alors fortement s'urbaniser. La pierre, la brique et la tuile remplacent les pans de bois et les torchis. On construit des routes, l'artisanat et le commerce se développent de plus en plus, et les riches propriétaires terriens s'installent dans des villages, entourés de domaines agricoles.

Dès le I<sup>er</sup> siècle apr. J.-C., on construit une série de forteresses et de murs aux frontières de l'Empire, les limes, pour se protéger des « barbares ».

Au III<sup>e</sup> siècle, sous Dioclétien, l'Empire connaît une grande réforme administrative, qui aboutira à sa division en 395, sous Théodose, entre l'Empire romain d'Occident et l'Empire romain d'Orient.

#### Les objets témoins

L'armement gallo-romain se constitue de différents éléments. Le soldat sur l'image est vêtu d'une cote de maille (lorica hamata) tenue par une ceinture qui permet de décharger le poids de la cote. Il porte un casque de légionnaire des I<sup>er</sup>-II<sup>e</sup> siècles ap. J.-C., une javeline et tient un bouclier. Deux types d'objets attirent particulièrement notre attention sur l'image de l'artisan : un bol en sigillée et les statuettes en terre cuite, accompagnées de leur moule.

Produite en Gaule, la coupelle correspond au type Dragendorff 35/36, dont la lèvre pouvait être décorée de feuilles reliées par une fine tige, réalisées à la barbotine. Les figurines en terre cuite sont réalisées dans une argile blanche d'excellente qualité, provenant du centre de la Gaule. Des traces de polychromie sont attestées sur plusieurs exemplaires, comme à Autun, laissant penser que les figurines étaient peintes après cuisson. Les sujets sont variés, des déesses-mères aux gladiateurs en passant par les animaux, mais dans son dessin, Benoît Clarys a privilégié les divinités, telles que Fortune ou Minerve.

#### Maquette de "mouton" d'époque romaine

Musée du Malgré-Tout

#### Coupelle Drag. 35/36

Millau (FR), Époque gallo-romaine. Terre sigillée (reproduction par la Poterie de Luc). Musée du Malgré-Tout

#### Statuette de mater

Auxerre (F), Époque gallo-romaine. Terre blanche (Moulage AS). Musée du Malgré-Tout

#### Casque de centurion ?

Époque gallo-romaine. Alliage cuivreux (fac-similé). Musée du Malgré-Tout

**Pilum**

Oberraden (ALL), époque gallo-romaine. Bois et Fer (fac-similé). Préhistomuseum, Ramioul

**Le décodage de l'image**

La science enrichit l'illustration, l'illustration sublime la science ? Aucune de ces illustrations n'aurait pu être dessinée sans l'apport des sciences humaines qui étudient les civilisations du passé, ainsi que des nouvelles technologies. Chacune d'elle traduit minutieusement les avancées dans les connaissances qui permettent de les reconstituer. Plus ce passé se rapproche de nous, plus les traces sont nombreuses et multiples. C'est dans les objets de la vie courante, dans les arts et désormais dans les récits que chaque peuple va se montrer.

À côté de l'archéologie, les études en histoire de l'art et en histoire, ainsi que celles du paysage vont enrichir le corpus de données mises à la disposition de l'illustrateur. Vous avez pu observer que, depuis le début de votre parcours, les détails s'accumulent dans les illustrations de Benoît Clarys.

Et la science, pourrait-elle se passer de l'illustration ? Depuis le XXe siècle, l'image a envahi tous les supports de communication. Aujourd'hui, pour sa diffusion, la science a besoin de l'illustration. Et c'est sans doute l'absence d'illustration qui nous surprendrait le plus...

**“Voie romaine” – 2010**

Aquarelle, crayons et découpage sur papier blanc.

Pour : Association suisse TERA.

Documentation : documents de fouille du site de Bois de Finges, en Suisse, équipement militaire du début de l'Empire basé sur les ouvrages édités par Osprey Publishing et la statue du guerrier des Vachères conservée au Musée Calvet en Avignon.

**“Forum Claudii Valensium” – 2010**

Aquarelle, crayons et découpage sur papier blanc.

Pour : Musée d'histoire du Valais, Sion, pour la Fondation Gianadda à Martigny, en Suisse.

Documentation : plan des fouilles de 2006, maquette de reconstitution du forum.

Remarque : le plan des fouilles a été remplacé sur une vue GoogleMaps. Les bâtiments ont ensuite été dessinés en relief, puis l'ensemble du dessin a été corrigé par les archéologues et adapté par Benoît Clarys.

**“Offering of a temple” – 2012**

Aquarelle et crayons sur papier-carton blanc.

Pour : Landesmuseum Württemberg, Stuttgart.

Documentation : plan et reconstitution des temples, photo et dessin de la stèle.

**“Statuettes” – 2003**

Aquarelle et crayons sur papier coloré.

Pour : Centre National de Recherches Archéologiques/Musée national d'histoire et d'art, Luxembourg.

Documentation : coupelle en terra sigillata, de type Dragendorff 35/36, moules et statuettes en terre blanche.

## 9 - LE HAUT MOYEN ÂGE

### L'EMPIRE ROMAIN PREND FIN

### OFFICIELLEMENT FIN 476 APR. J.-C

Suite aux invasions germaniques, de nouveaux royaumes se créent en Europe, dont les Wisigoths en Espagne et les Ostrogoths en Italie. En Gaule, Clovis prend la tête du royaume des Francs : c'est le début de la dynastie mérovingienne qui prendra fin en 751 sous le règne de Childéric III. Pépin le Bref, père de Charlemagne et ancien maire du palais, lui succède en instaurant la dynastie carolingienne, qui prend fin au Xe siècle.

La religion chrétienne commence à se répandre dès le IVe siècle, mais c'est durant le Haut Moyen Âge que commence réellement la christianisation dans nos régions, d'abord en milieu urbain et de manière plus progressive dans les campagnes. Celle-ci va entraîner une lente évolution des pratiques funéraires : l'inhumation se généralise dès le IVe siècle, mais les dépôts de mobilier, s'ils se raréfient, sont toujours présents : en atteste par exemple la nécropole mérovingienne de Grez-Doiceau (province du Brabant wallon).

#### Les objets témoins

La nécropole de Grez-Doiceau est découverte en 2002 lors d'une évaluation archéologique des terrains menacés par le prolongement de la RN 25. Elle compte plus de 350 tombes mérovingiennes, dont certaines sont dites "privilégiées". C'est le cas notamment de la tombe 146, celle de la "Dame de Grez-Doiceau". Son mobilier funéraire est composé, entre autres, d'un bassin en alliage cuivreux, d'un gobelet en verre et d'un ensemble remarquable de bijoux : boucles d'oreilles, fibules, bague et pendentifs en or, collier en perles d'ambre et coiffe ornée de feuilles d'or.

#### Le décodage de l'image

Qu'avez-vous vu, qu'avez-vous compris ? La narration de la vie quotidienne que propose Benoît Clarys dans ces œuvres résulte d'une vraie connaissance de l'archéologie moderne, des méthodes d'études et d'analyses et de la relativité des hypothèses émises par les chercheurs. Son dessin suit le dialogue constant qu'il entretient avec les scientifiques. Que ce soit pour les expositions ou dans les publications, ces illustrations sont fréquentes. Elles offrent, par rapport au texte scientifique qui se développe en raisonnements successifs, l'avantage d'une perception immédiate et d'une vue d'ensemble. Polysémiques, elles proposent diverses portes d'entrée à la compréhension du passé... Comment avez-vous regardé ces deux scènes de la vie liturgique du Haut Moyen Âge ? Après une vue d'ensemble, avez-vous commencé par la lecture du paysage (découverte de l'environnement), avez-vous d'abord regardé les personnages mis en scène (découverte d'une activité de la vie quotidienne) ou avez-vous été attiré par un détail, un objet (découverte du patrimoine, de la collection) ?

#### "Landlord's Family" - 2012

Aquarelle, crayons, gouache blanche et découpage sur papier-carton blanc.

Pour : Landesmuseum Württemberg, Stuttgart.

Documentation : plan du site et du bâtiment.

**“Dame de Grez-Doiceau” - 2005**

Aquarelle, crayons et gouache sur papier blanc cassé.

Pour : exposition “De l’or sous la route”, organisée par le Service public de Wallonie, sous la direction d’Olivier Vrielynck, en 2006-2007, à l’Espace Saint-Pierre, Namur.

Documentation : documents de fouille et matériel archéologique de la nécropole de Grez-Doiceau, tombe 146.

Remarque : Benoît Clarys a fouillé cette tombe sous la direction d’Olivier Vrielynck, dans le cadre de son activité archéologique.

**“Inhumation” - 2008**

Aquarelle, crayon et découpage sur papier blanc.

Pour : musée de Saint-Dizier, France.

Documentation : l’illustration correspond à l’inhumation du jeune chef franc dont la sépulture a été découverte sur le site de la Tuilerie, à Saint-Dizier. La tombe est datée du deuxième quart du VIe siècle apr. J.-C.

## 10 - LE BAS MOYEN ÂGE

### XII<sup>E</sup> - XVI<sup>E</sup> SIÈCLE

À la tête du royaume des Francs, la dynastie capétienne succède à la dynastie carolingienne. Les XI<sup>e</sup>, XII<sup>e</sup> et XIII<sup>e</sup> siècles apr. J.-C. sont également marqués par les croisades, pèlerinages armés menés par les chrétiens d'Occident dans le but de porter secours aux Byzantins et de libérer Jérusalem de l'emprise turque. Le pape Urbain II, à l'origine de la première croisade, voulait par la même occasion instaurer une paix relative en Europe en redirigeant la volonté de combattre des seigneurs vers une cible ennemie. Les combattants recevaient alors l'absolution de tous leurs péchés passés et à venir. Par ailleurs, c'est au Moyen Âge qu'apparaît une nouvelle organisation professionnelle : les guildes ou corporations, groupements de marchands et d'artisans d'un même métier (potiers, tanneurs, tisserands, forgerons...), leur conférant un statut, une réglementation stricte ainsi qu'une assistance mutuelle.

#### Les objets témoins

Trébuchet, boulets, lances, épées, casques, boucliers... La diversité des armes est réelle sur cette illustration de la prise de la citadelle de Namur. Diversifiés, les types de pointes de flèche et de carreaux d'arbalètes le sont tout autant. Durant le Moyen Âge, les armes de jet, comprenant les arcs courts, les arcs longs et les arbalètes, étaient surtout utilisées pour l'attaque et la défense des places fortes. Le trébuchet dit "à contrepoids" apparaît au début du XII<sup>e</sup> siècle.

Pouvant projeter des boulets jusqu'à 140 kg, il servait soit à détruire des éléments de construction comme les murailles et les tours, soit à lancer des projectiles au-dessus des fortifications.

Depuis le Moyen Âge, voire l'Antiquité, certains outils, en raison de leur efficacité, n'ont pas ou peu évolué. C'est le cas de l'écharnoir, lame utilisée par le tanneur pour débarrasser les peaux de la chair et de la graisse qui y adhèrent encore.

#### Maquette de trébuchet (catapulte) type XIV<sup>e</sup> siècle

Musée du Malgré-Tout

#### Le décodage de l'image

Quand le passé fait son cinéma. Le cinéma et la publicité ont privilégié depuis longtemps le choc des photos plutôt que le poids des mots. L'usage intensif de l'image a nécessité le développement de l'éducation aux médias, à l'instar de la critique historique sur les documents écrits. C'est à nouveau le cinéma qui a innové dans la capacité à définir ce qu'il fait et comment il le fait. Il a créé le « making of » qui est devenu un produit très apprécié du public. Ce concept, au départ commercial, a été repris et développé à d'autres fins par d'autres secteurs, comme celui des musées.

Dans cette exposition, comme dans d'autres offres culturelles, le musée n'hésite plus à décoder avec le public son propre travail de mise en scène, offrant à ce dernier un moment d'éducation aux médias : qui me parle, de quoi me parle-t-on, avec quels supports, dans quelle mise en scène, dans quel sens et dans quels buts...

Dans les salles obscures, le cinéma de grande diffusion va privilégier la fiction. Dans les contextes de diffusion tels que les musées, les publications scientifiques ou de vulgarisation, l'illustrateur doit maintenir le plausible.

**“Assaut du château” - 2008**

Aquarelle, crayon sur papier blanc.

Pour : agrandissement mural pour l'exposition permanente du Musée du Patrimoine médiéval mosan à Bouvignes.

Documentation : reconstitution d'après des photos actuelles et des reproductions historiques du château des Comtes de Namur et de l'équipement militaire du XIVe siècle.

## 11 - DU XV<sup>E</sup> - XIX<sup>E</sup> SIÈCLE

À la tête 1492 - Christophe Colomb découvre l'Amérique. C'est le début des "Grandes découvertes" : les Européens, dont Vasco de Gama et Magellan, explorent le monde... Les liaisons maritimes se développent ; l'imprimerie apparaît ; la cartographie et la géographie connaissent de nettes améliorations. Le commerce dit "au long cours", qui se fait uniquement par bateau jusqu'à l'entre-deux-guerres, va prendre de plus en plus d'ampleur. Pendant ce temps, plusieurs épidémies, telles la peste et la dysenterie, déciment la population, tandis que d'autres maladies continuent à se répandre comme la tuberculose, la coqueluche, ou encore la variole, ou font leur apparition, comme la syphilis au XV<sup>e</sup> siècle.

En Europe, le XVI<sup>e</sup> siècle est celui de la Renaissance, qui remet à l'honneur la culture antique. Il marque aussi le début de l'Ancien Régime en France, dernier régime politique monarchique avant la Révolution de 1789.

### Les objets témoins

La cire anatomique représente une personne atteinte de la syphilis. Il s'agit d'une maladie infectieuse transmise par voie sexuelle, déclinée en trois stades. Le symptôme le plus apparent survient au second stade : une éruption cutanée de plaques rondes, rouges ou brunes, sur tout le corps (y compris la paume des mains et la plante des pieds).

Le bateau illustré ici est une reconstitution du Casimir, un brick de commerce havrais perdu en mer dans la nuit du 27 au 28 avril 1829. Son épave fût investiguée pour la première fois en 1986 par l'archéologue Peter Throckmorton, puis fouillée dès 1999 par Simon Spooner. Typique des échanges du début du XIX<sup>e</sup> siècle entre le Royaume de France et la République de Haïti, ce navire se caractérise par deux mâts à huniers et par une grande voile placée sur l'arrière et tendue par la bôme.

Statuette d'un tanneur

Provenance Maison des Baillis, Nismes, facture inconnue, XX<sup>e</sup> siècle. Terre cuite (Moulage AS). Écomusée du Viroin, ULB

Écharnoir

Tannerie de Théodore Houben, Dourbes (BE), XIX<sup>e</sup>-XX<sup>e</sup> siècles. Bois et fer. Écomusée du Viroin, ULB, Treignes

Reproduction d'une carte ancienne

XVIII<sup>e</sup>-XIX<sup>e</sup> siècles. Musée du Malgré-Tout

### Le décodage de l'image

Le passé comme si vous y étiez ? Avez-vous vécu à chacune de ces périodes ? Avez-vous eu le sentiment d'avoir été, pendant un instant, un de ces hommes, une de ces femmes ? Avez-vous appris quelque chose sur ces gens ? Vous sentez-vous plus proche de votre passé maintenant ? Reconnaissez-vous en ces objets témoins, un patrimoine qui vous appartient ? Reconnaissez-vous à ces dessins le pouvoir de vous émouvoir, de vous raconter une histoire ? Pensez-vous que chacun de ces récits est réel ?

Derrière toutes ces questions, vous venez d'être confrontés aux enjeux, aux souhaits qu'ont en commun les archéologues, les musées, les illustrateurs : créer le moment de la patrimonialisation. Le patrimoine n'existe pas de facto. Les objets, comme dans nos greniers, s'accumulent : ils sont là, et seuls certains d'entre eux échapperont au parc à conteneur... ceux à qui nous conférerons un sens, une valeur.

### "Tanneur" - 2008

Aquarelle, crayon sur papier blanc

ESPACE MENDÈS FRANCE

POITIERS - 05 49 50 33 08 - [emf.fr](http://emf.fr)