



Sciences & culture en partage

Rapport d'activités 2022





Découvrir



Débattre



Apprendre



Explorer



Expérimenter

SOMMAIRE

Rapport d'activités 2022	4
I. Les actions intra-muros	5
II. Les actions en région	8
II.1 Grand Poitiers	10
II.2. En Nord Nouvelle-Aquitaine (hors Grand Poitiers)	12
III. La diffusion de la culture scientifique au cœur des territoires	14
III.1. En milieu rural	14
III.2. Dans les quartiers	16
III.3. Avec les publics éloignés de la culture scientifique	17
IV. L'Espace Mendès France : animateur de réseaux de culture scientifique	18
IV.1. Coordination d'opérations de culture scientifique	18
IV.2. En synergie avec les CCSTI de Nouvelle-Aquitaine	20
V. Rayonnement national et international	22
V.1. Au-delà de la Nouvelle-Aquitaine	22
V.2. Projets européens	23
V.3. Les projets internationaux	24
VI. Éditions et productions audiovisuelles	25
VI.1. Les productions audiovisuelles	25
VI.2. La revue l'Actualité Nouvelle-Aquitaine	26
VI.3. Parutions aux éditions Atlantique	27
Annexe. revue de presse	28

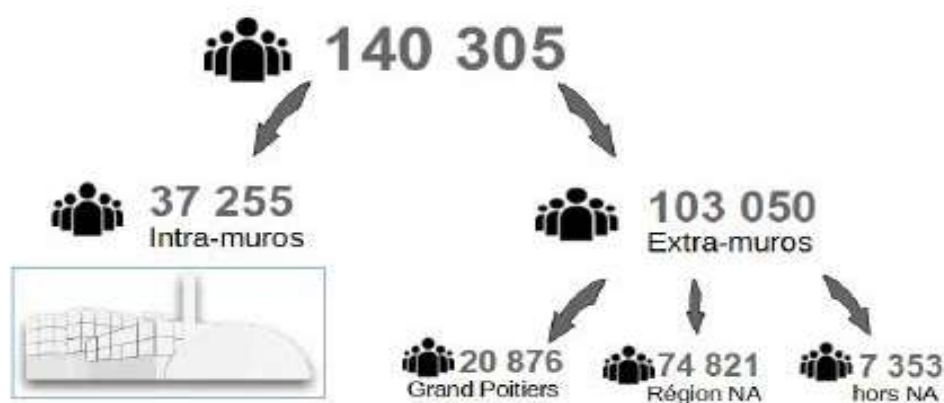
RAPPORT D'ACTIVITÉS 2022

Après deux années marquées par la pandémie de Covid-19, deux longues périodes de fermetures administratives et des restrictions sanitaires fortes, 2022 marque le retour des publics à l'Espace Mendès France, d'abord tout doucement au cours du premier semestre et de manière assez dense à partir de la rentrée scolaire.

Entre octobre et décembre 2022, plusieurs conférences ont fait salle comble (**Philippe Moati** - *Entre les géants de la grande distribution et les plateformes numériques, quel avenir pour le commerce de proximité ?* ; **Frédéric Héran** - *Comment se déplacera-t-on demain ?* ;

Daniel Gaonac'h - *Mémoire et modalité sensorielle* ; etc.) démontrant l'intérêt du public pour les questions de culture scientifique et les enjeux de société.

Si la fréquentation intra-muros n'est pas revenue à son niveau avant Covid-19 (2019 ayant été une année particulièrement fréquentée, avec des événements marquants comme les *30 ans de l'EMF*), le nombre de personnes concerné par des actions hors les murs a rattrapé, voire un peu dépassé le niveau de 2019 (101 844 en 2019, **103 050 en 2022** : +1%), signe de la reprise des activités dans les territoires.



Fréquentation à l'Espace Mendès France en 2022

FRÉQUENTATION

140 305
personnes

107 000 en 2021
+ 24 %

175 045 en 2019
- 20 %

ACTIONS

3 964
actions organisées et réalisées

2 800 en 2021
+ 41 %

3 626 en 2019
+ 9 %

I. LES ACTIONS INTRA-MUROS

1763

actions organisées

1250 en 2021
+ 41%

37 255

personnes intra-muros

31 000 en 2021
+ 20%

73 559 en 2019
- 49%



413

animations et ateliers
5 401 personnes

307

séances de planétarium
6 879 personnes

91

conférences
et tables rondes
4 574 personnes

11

journées d'études
et séminaires
482 personnes

4

grandes expositions
6 447 personnes
et **635** visites

15

expositions et activités
en accès libre
9 200 personnes

10

projections de films
avec débat
470 personnes

*Chocolat, des planteurs
aux consommateurs*

Les experts à Mendès

*Chimie biosourcée, chimie de demain
1, 2, 3... 5 sens ! (Pour les 3/6 ans)*

155

animations hybrides
(conférence/spectacle,
émission radio, etc.)
2 190 personnes

25

spectacles,
performances et
sorties de résidences
d'artistes
1 045 personnes

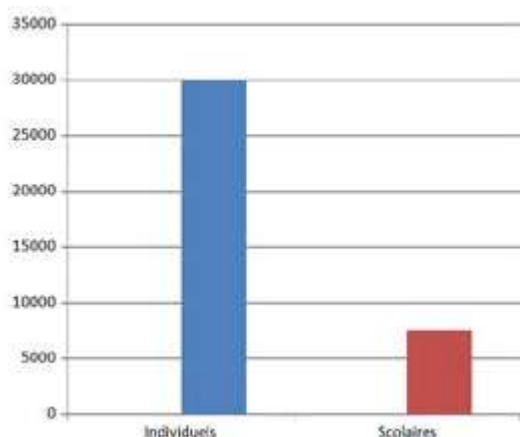
46

sessions de formation
567 personnes

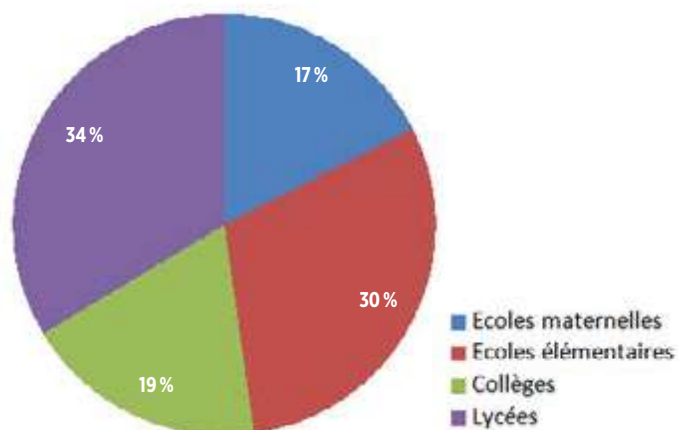
55

jours de résidences
artistiques
14 équipes accueillies

Publics individuels et scolaires
à l'Espace Mendès France en 2022



Répartition des élèves
ayant assisté à des animations
à l'Espace Mendès France en 2022



DU 22 SEPT. 2022
AU 19 FÉV. 2023

POUR LES
3-6 ANS

1, 2, 3...
5 sens

EXPOSITION LUDIQUE ET
INTERACTIVE, CONFÉRENCES
POITIERS - 05 49 50 33 08
Réservation sur emf.fr

ESPACE
MENDÈS
FRANCE
POITIERS

LES TEMPS FORTS 2022 À L'ESPACE MENDÈS FRANCE

Vacances d'hiver

Une programmation riche et variée proposée aux enfants du 12 au 27 février

Double lancement en avril

Ouverture de l'H2Lab (et sa version itinérante : mallette mix énergétique)

Inauguration de l'exposition *Chimie biosourcée, chimie de demain*

Mai

Lancement des festivités des *30 ans du planétarium*

Juin

Nuit des idées (édition d'été) à l'Espace Mendès France et au Musée Sainte-Croix

Juillet et août

Journées scientifiques *Vacances pour toutes et tous*, sans oublier la programmation *Curioz'été* (expositions, animations, observations, planétarium, numérique, etc.)

Septembre

Journée de présentation et d'information *La science se livre* sur les enjeux de l'eau

Octobre

Fête de la science, du 7 au 17

Novembre

COP 27 à Poitiers

2^e édition du festival *Les Menstrueuses*

Décembre

Noël à Mendès, après-midi d'animations et 2 séances complètes du ciné-concert *Planète Félix* de Suzy Le Void et Leah Gracie



II. LES ACTIONS EN RÉGION

Depuis toujours, l'action territoriale est dans l'ADN de l'Espace Mendès France.

En 2022, l'Espace Mendès France a déployé **2179** actions :

- Les actions sont créées, expérimentées et testées auprès des publics intra-muros, à partir de la vingtaine d'espaces différents répartis dans les 3100 m² du bâtiment ouvert au public en centre-ville de Poitiers

- Les actions sont développées sur le territoire de proximité de l'Espace Mendès France : les 40 communes de la Communauté urbaine de Grand Poitiers

- Les actions sont déployées sur les 4 départements de l'Académie de Poitiers, en Nouvelle-Aquitaine et parfois au-delà.



Cartographie des actions en Nouvelle-Aquitaine

EXEMPLE DE L'EXPOSITION CHIMIE BIOSOURCÉE, CHIMIE DE DEMAIN

Le 6 avril 2022, l'exposition *Chimie Biosourcée, chimie de demain* consacrée à la chimie verte a été inaugurée.

Elle a été réalisée par l'EMF et ACD Nouvelle-Aquitaine, en lien avec France Chimie Nouvelle-Aquitaine et l'Institut de Chimie des Milieux et Matériaux de Poitiers - IC2MP, université de Poitiers - CNRS.

Son objectif est de présenter au grand public ce qu'est la chimie biosourcée, à savoir une chimie dans laquelle les ressources fossiles sont partiellement ou complètement remplacées par des ressources issues de la biomasse.

La nature devient un vivier de molécules et de matériaux utilisables à l'infini qui permet de produire l'essentiel des produits qui font notre quotidien : emballages, cosmétiques, biocarburants, etc.

Elle a été présentée à l'EMF jusqu'au 7 juillet. Parallèlement, une version itinérante a été créée et a intégré le répertoire des partenaires du réseaux de culture scientifique en Nouvelle-Aquitaine.

Elle est ainsi diffusée sur l'ensemble du territoire régionale par :

- L'EMF
- ACD Nouvelle-Aquitaine
- Lacq Odyssee et Science Odyssee
- Récréasciences

Elle a été présentée dans les sièges des conseils régionaux de Poitiers, Bordeaux et Limoges.



II.1. GRAND POITIERS



476
animations et ateliers
7 933 personnes

26
sorties d'expositions
3 964 personnes

49
sessions de formation/
initiation au numérique
1 022 personnes

48
rencontres, conférences
et tables rondes
2 150 personnes

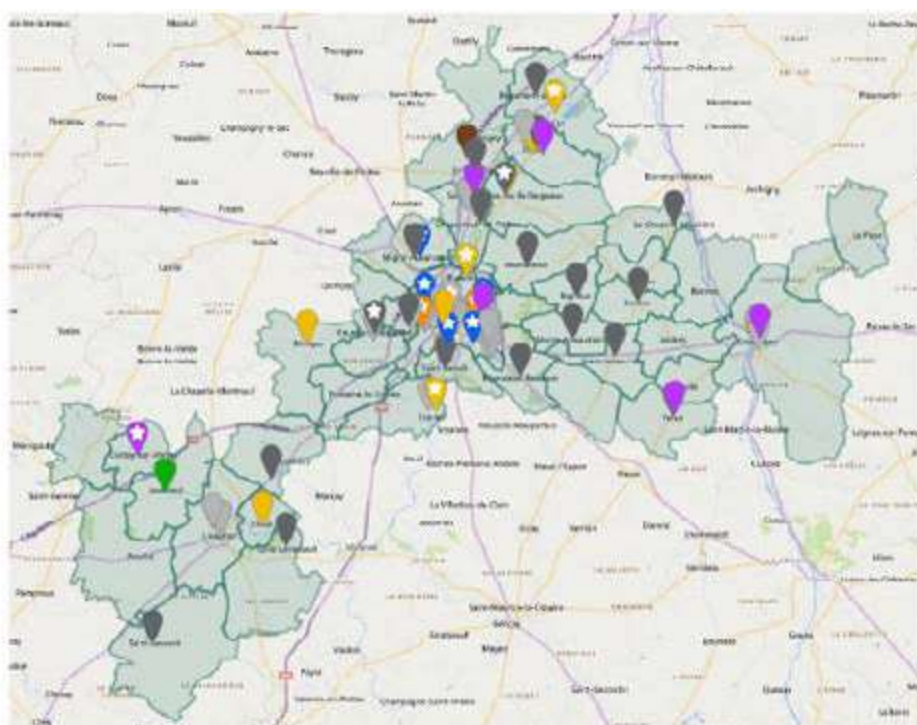
9
séances de
planétarium itinérant
191 personnes

16
projections de films
858 personnes

6
spectacles
et/ou performances
567 personnes

74
opérations hybrides
(Festival du Film environnemental,
accompagnement de projets, etc.)
2 991 personnes


2
opérations d'envergure
(Fête de la science
et Girls Tech Days)
1 200 personnes



Cartographie des actions sur Grand Poitiers

Communes concernées par :

 Au moins une action organisée dans la commune

 Au moins une action organisée à l'EMF

COLLABORATIONS AVEC GRAND POITIERS

Plan Climat Air Énergie Territorial

Dans le cadre du Plan Climat-Air-Énergie Territorial (PCAET), Grand Poitiers en partenariat avec l'Espace Mendès France organise un cycle d'animations sur les différentes thématiques concernées : mobilités, déchets, habitat, énergie, biodiversité, adaptation au changement climatique, etc.

Ont ainsi été organisés en 2022 :

2 séances du spectacle *Climax* de la compagnie Zygomatics

3 conférences : *Une planète, une civilisation* avec **Gaël Derive** ;

Comment se déplacera-t-on demain ? de **Frédéric Héran** et

Quels scénarios de transition écologique pour 2050 ?

création de 6 planches de BD avec le média *Curieux!*

création d'1 vidéo de témoignages en entreprise sur la mobilité

création d'1 podcast sur le fauchage tardif

création d'1 atelier : *2050, quel futur ?*

Cycle de conférences et ateliers

La 5G en question - réponses communes

Une nouvelle initiative lancée par l'Espace Mendès France et Grand Poitiers dans la continuité des forums citoyens pour comprendre les enjeux de la 5G.

Les ateliers participatifs ont permis de découvrir ce que sont les ondes électromagnétiques, de les mesurer et d'en appréhender les effets ; de discuter des usages et mésusages du numérique et de découvrir la cartographie locale des réseaux et des antennes.

Chasseneuil-du-Poitou, 23 mars :

ateliers regroupant les communes de Chasseneuil-du-Poitou et Montamisé.

Celle-Lévescault, 13 avril :

ateliers regroupant les communes de Celle-Lévescault, Coulombiers et Saint-Sauvant.

Migné-Auxances, 21 avril :

ateliers regroupant les communes de Migné-Auxances et Biard.

Saint-Julien-L'Ars, 4 mai :

ateliers regroupant les communes de Saint-Julien-L'Ars, Tercé, Lavoux, Sèvres-Anxaumont et Mignaloux-Beauvoir.

Saint-Georges-lès-Baillargeaux, 26 juin :

conférence de **Yannis Pousser**, professeur des universités et chercheur au laboratoire XLIM, université de Poitiers - CNRS, suivie d'un débat.



II.2. EN NORD NOUVELLE-AQUITAINE (HORS GRAND POITIERS)



615
animations et ateliers
13 000 personnes

133
sorties d'expositions
30 000 personnes

218
séances de
planétarium itinérant
4 500 personnes

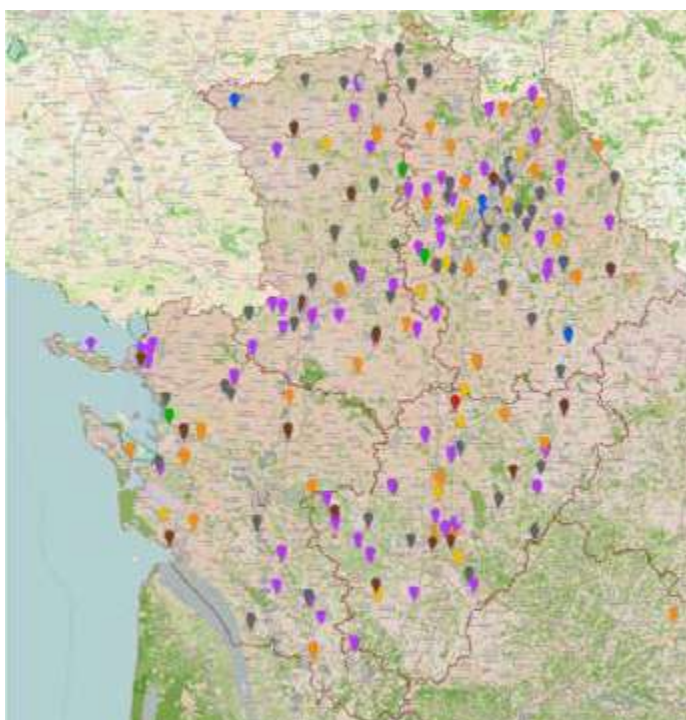
71
sessions de formation et
d'initiation au numérique
1 421 personnes

105
rencontres, conférences et
tables rondes
6 500 personnes

70
projections de films
et débats
3 000 personnes

15
visites de site/forum
1 500 personnes

233
opérations hybrides
(Dialogues en territoires à Arçais,
Le Printemps des cartes à Montmorillon, etc.)
13 386 personnes



- Ecoles
- Collèges
- Lycées
- Et. spécialisés, centres d'accueil, foyers, prisons
- Environnement, économie
- Educ Pop - Centres sociaux et de loisirs
- Culture, musées, médiathèques, bibliothèques
- Autres
- Communes, collectivités, services

Cartographie des actions sur les 4 départements
du Nord de la Nouvelle-Aquitaine

INTERVENTIONS DANS LES 4 DÉPARTEMENTS DU NORD DE LA NOUVELLE-AQUITAINE

CHARENTE

478

actions organisées
14 820 personnes

CHARENTE-MARITIME

356

actions organisées
22 410 personnes

DEUX-SÈVRES

268

actions organisées
20 946 personnes

VIENNE

Grand Poitiers

1 050

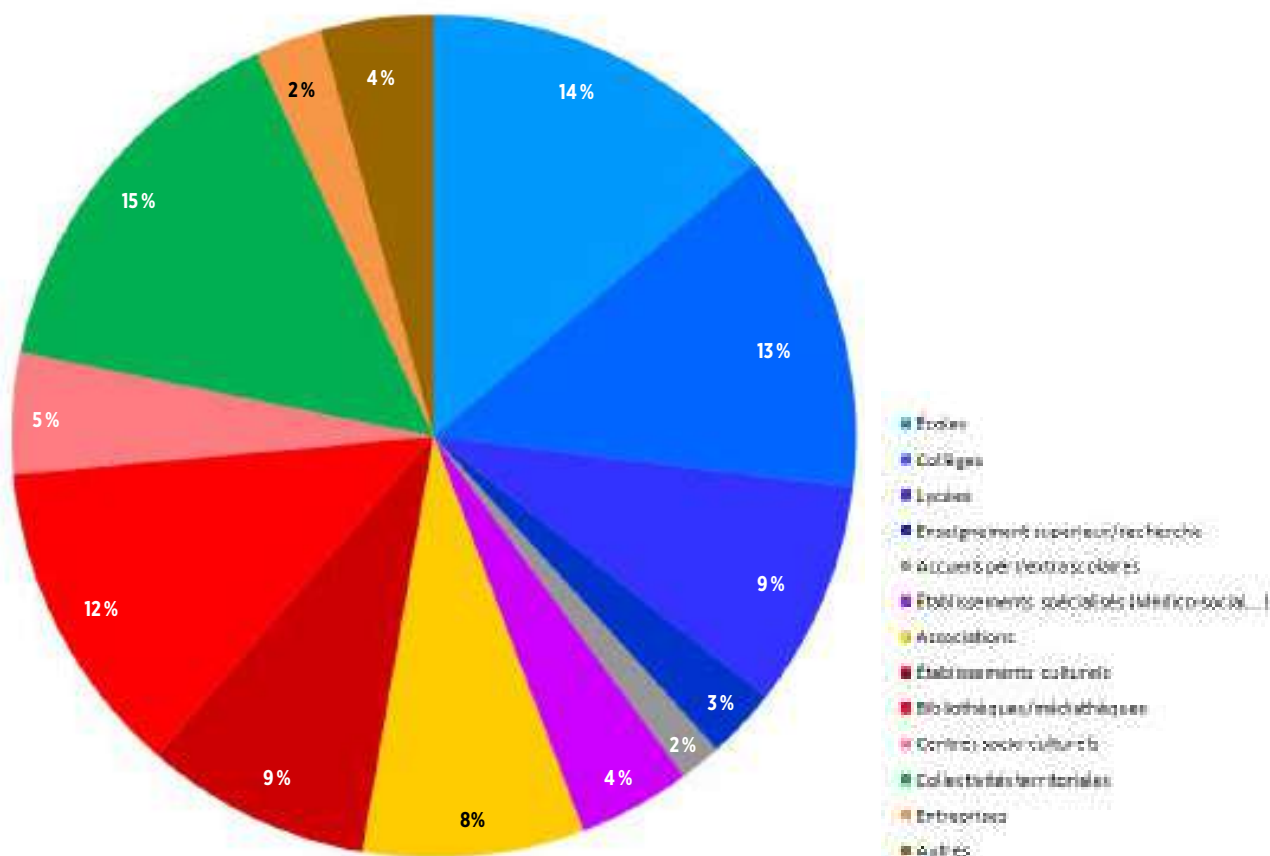
actions organisées
36 197 personnes

Hors Grand Poitiers

344

actions organisées
15 131 personnes

Typologie des structures partenaires



III. LA DIFFUSION DE LA CULTURE SCIENTIFIQUE AU CŒUR DES TERRITOIRES

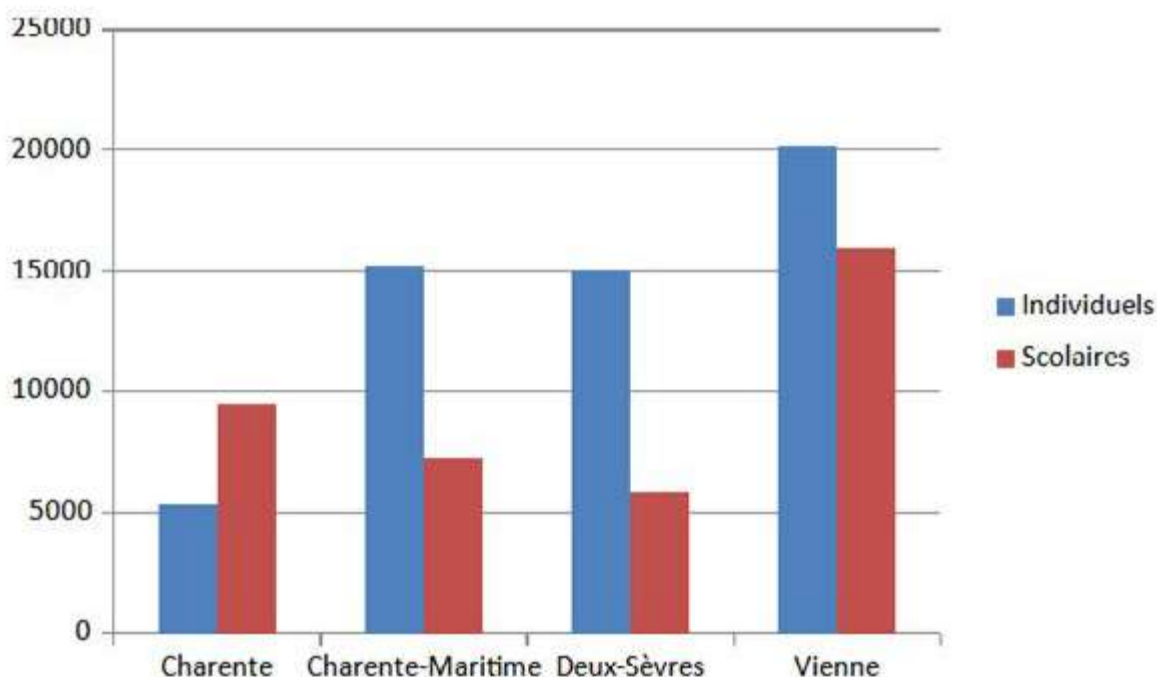
III.1. EN MILIEU RURAL

Engagé depuis toujours dans une démarche volontariste et proactive de maillage du territoire par la culture scientifique, l'EMF déploie ses activités dans des communes très rurales. En 2022, si des zones sont encore identifiées comme « blanches » (Nord-Est des Deux-Sèvres, Nord et centre de la Charente-Maritime, Sud Charente principalement), des contacts sont pris pour accentuer la présence dans des zones éloignées de l'offre culturelle. On observe, depuis deux ans, des difficul-

tés de mobilité des établissements scolaires (coût des déplacements et pénurie de chauffeurs de bus). Celles-ci ont contribué la hausse de la demande d'accueil d'animations dans les communes rurales.

Selon les départements, le public scolaire représente une part importante, voire majeure, des actions de l'EMF. Parmi les établissements scolaires, les collèges sont les principaux établissements concernés par les actions de l'EMF.

Publics individuels et scolaires des actions extra-muros de l'Espace Mendès France en 2022



À titre d'exemple

Renouer avec les sciences et le débat d'idée ***Dialogues en territoires : Habiter le Marais*** ***aujourd'hui, le 21 octobre 2022 à Arçais (79)***

En partenariat avec la Ville d'Arçais, CIVAM Plaines et Marais mouillés, Parc naturel régional du Marais poitevin, association *A Teurtous*, université de Poitiers et École de l'ADN. *Dialogues en territoires* a pour objectif de faciliter les échanges entre les habitants d'un territoire (citoyens, associations, professionnels, élus, etc.), les scientifiques et les artistes afin de favoriser les conditions d'un débat démocratique et éclairé sur les enjeux liés au cadre de vie, aux usages d'un territoire et aux transformations sociales.

L'édition 2022 a choisi de mettre en lumière le Marais poitevin, territoire sensible, où la questions des usages - notamment de la

nature et de l'utilisation de ses ressources - peut-être clivante et conflictuelle.

Pour ce faire, l'EMF s'est associé aux partenaires locaux pour proposer une journée et une soirée placées sous le signe de découverte, de réflexion et du dialogue, au cœur du village d'Arçais.

Planétarium itinérant

200 enfants du CP au CM2

Ateliers scientifiques tous publics

140 personnes

Table-ronde radiophonique

100 personnes

Observation du ciel

100 personnes

Exposition *Robin et Tom dans le Marais poitevin*

300 personnes



Planétarium itinérant ; exposition *Robin et Tom* et animation *Spectacul'air* - Arçais (79) - Crédit : Nicolas Gilles Aubert/EMF

III.2. DANS LES QUARTIERS

L'Espace Mendès France déploie ses activités dans les zones urbaines défavorisées, notamment dans les quartiers Politique de la Ville (QPV) en Charente, Charente-Maritime, Deux-Sèvres et Vienne. Ces interventions sont coconstruites avec des structures implantées dans les quartiers.

13 QPV touchés sur 24 en Poitou-Charentes

4 départements concernés

1754 personnes touchées

À titre d'exemple

Poitiers. Dans le cadre de l'opération *Vacances pour toutes et tous* : 2 après-midi d'animations continues en extérieur, en partenariat avec deux maisons de quartier, SEVE dans le quartier Saint-Éloi et le centre d'animation de Beaulieu dans le quartier du même nom. Plus d'une centaine de personnes, principalement des familles et des groupes de centres de loisirs, sont venues jouer, tester et expérimenter lors de chaque opération.

Thouars, quartier des Capucins. Élaboration d'une programmation d'actions de culture scientifique en partenariat avec l'Université citoyenne du Thouarsais, le CCAS et le collège Jean Rostand.

7 ateliers scientifiques pendant les petites et grandes vacances scolaires

5 expositions présentées

4 interventions *Sciences en Mouvement d'Elles** au collège Jean Rostand pour valoriser la place des femmes dans les métiers scientifiques, techniques, de la recherche et de l'entrepreneuriat

Angoulême et Soyaux. Co-construction d'un projet avec la Maison des habitants de Basseau à Angoulême, le CAJ de Bel air à Angoulême et le FLEP de Soyaux.

Voyager dans le GrandAngoulême, visas pour une mobilité augmentée est une exploration de l'environnement urbain au long cours par et avec les habitants qui s'est déployée à l'occasion de **29** ateliers.

* Projet de valorisation de parcours de femmes dans les domaines des sciences, de la recherche, des techniques et de l'entrepreneuriat.



Vacances pour toutes et tous
à la Maison de quartier SEVE à Saint-Éloi
Crédit : Nicolas Gilles Aubert/EMF



Sciences en mouvement d'elles
au collège Jean Rostand à Thouars
Crédit : EMF

III.3. AVEC LES PUBLICS ÉLOIGNÉS DE LA CULTURE SCIENTIFIQUE

Mu par une volonté d'inclusion, l'EMF développe des actions de culture scientifique et projets d'éducation artistique et culturelle avec des publics dits éloignés ou « empêchés » : public en situation de handicap (notamment mental, cognitif et sensoriel), public en grande détresse psychique, public en grande précarité économique et sociale, etc...

À titre d'exemples

Médiation scientifique en milieu carcéral

En 2022, les animateurs et animatrices de l'EMF ont mené des animations scientifiques auprès de détenu-es du centre pénitentiaire de Poitiers-Vivonne, de la Maison d'arrêt de Saintes, de la Maison d'arrêt de Niort et du centre éducatif fermé du Vigeant :

8 ateliers - 56 personnes

Médiation artistique et culturelle avec la Maison de la réhabilitation psychosociale de l'Hôpital Henri Laborit à Poitiers

En 2022, le Lieu multiple, pôle de création arts, sciences et numérique de l'EMF a mené un projet d'éducation artistique et culturelle au long cours avec un groupe de personnes en grande détresse psychique :

10 ateliers de création sonore pour favoriser l'expression par la créativité. Le groupe était constitué de **20 participants**.

Ce projet a obtenu un soutien de l'ARS Nouvelle-Aquitaine et de la DRAC Nouvelle-Aquitaine dans le cadre du dispositif « Culture-Santé ».



Atelier de création sonore du Lieu multiple - Crédit : LM/EMF

IV. L'ESPACE MENDÈS FRANCE : ANIMATEUR DE RÉSEAUX DE CULTURE SCIENTIFIQUE

IV.1. COORDINATION D'OPÉRATIONS DE CULTURE

L'État et la région confient à l'Espace Mendès France la coordination de trois grandes opérations de culture scientifique dans le Nord de la Nouvelle-Aquitaine.

LA SCIENCE SE LIVRE

Des animations scientifiques thématiques sont proposées aux médiathèques et centres de documentation du territoire. En 2022, la thématique Arts et sciences a rencontré un vif succès.

163

actions organisées

109 animations, 40 expositions,
6 conférences et 1 spectacle

49

communes

6 743

personnes



IMAGES DE SCIENCES, SCIENCES DE L'IMAGE

Des projections de films en novembre et décembre autour d'une thématique suivies d'un échange avec un experts et des scientifiques. En 2022, le cycle « Rendez-vous de l'espace » a été très apprécié, les inscriptions ont été particulièrement nombreuses cette année.

65

projections

3 233

personnes

50

communes



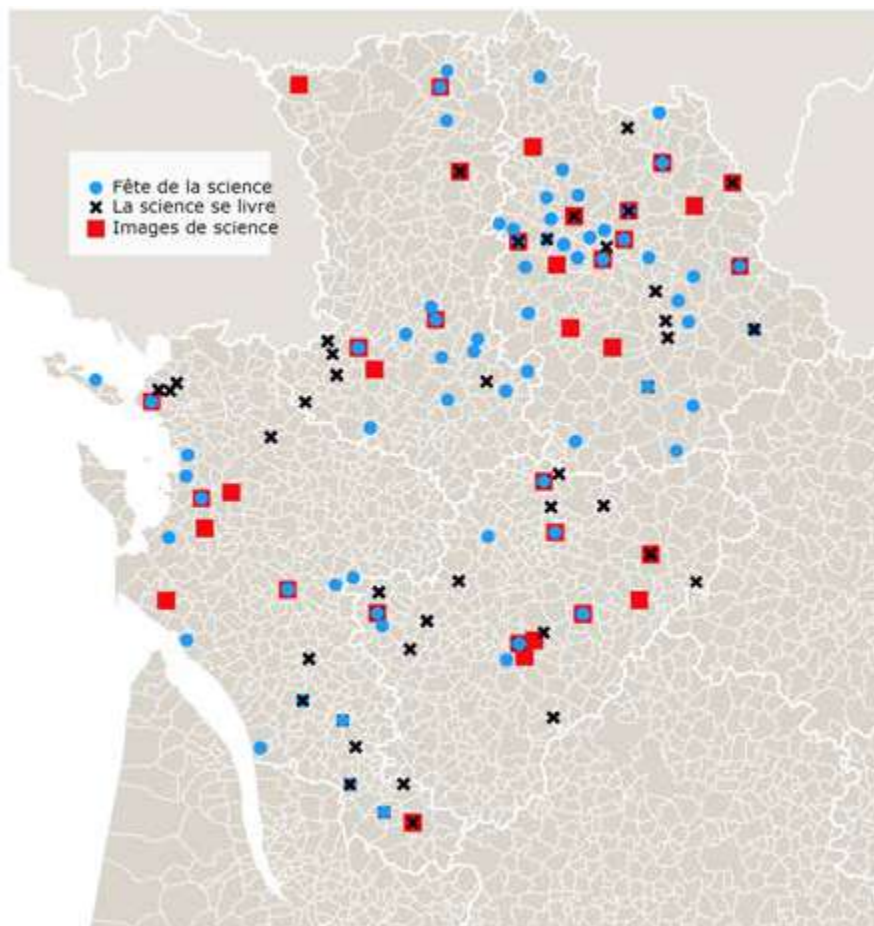
FÊTE DE LA SCIENCE

L'édition 2022 a eu lieu du 7 au 17 octobre 2022 et avait pour thématique « Réveil climatique ». Des actions de culture scientifique et technique ont animé les quatre départements (Charente, Charente-Maritime, Deux-Sèvres et Vienne).

500
actions organisées
dont **101** dans la communauté
urbaine de Grand Poitiers

70
communes

21 550
personnes



Cartographie des opérations coordonnées par l'Espace Mendès France en 2022

IV.2. EN SYNERGIE AVEC LES CCSTI DE NOUVELLE-AQUITAINE

Depuis 2016, l'Espace Mendès France travaille de concert avec les 3 autres CCSTI de Nouvelle-Aquitaine au sein de l'association NACSTI.

Elle déploie des actions coordonnées à l'échelle régionale :

- la coordination du PAI (programme d'animation d'initiatives) de CSTI et l'accompagnement des projets, Politique de la Ville (CONNEXION).
- la conduite du projet de média de culture scientifique *Curieux !*
- animation et suivi d'un réseau régional d'acteurs de la CSTI

Le Programme d'Animation initiatives de CSTI en Nouvelle-Aquitaine (PAI)

En 2022, **150** projets ont été soutenus financièrement dans le cadre de ce dispositif de soutien à la culture scientifique. L'EMF a accompagné **51** porteurs de projets (associations, établissements scolaires, collectivités locales, etc.).

Les thématiques prioritaires étaient :

- l'orientation : filières et métiers scientifiques et techniques en Nouvelle-Aquitaine
- les connaissances et savoir-faire locaux :

valoriser le patrimoine de proximité

- **8** porteurs de projet en Charente
- **11** porteurs de projet en Charente-Maritime
- **18** porteurs de projet en Vienne
- **13** porteurs de projet en Deux-Sèvres

Soit près de **11800** personnes touchées par les actions déployées dans les territoires grâce au financement de la région Nouvelle-Aquitaine et à l'accompagnement au portage de projets assuré par l'EMF.

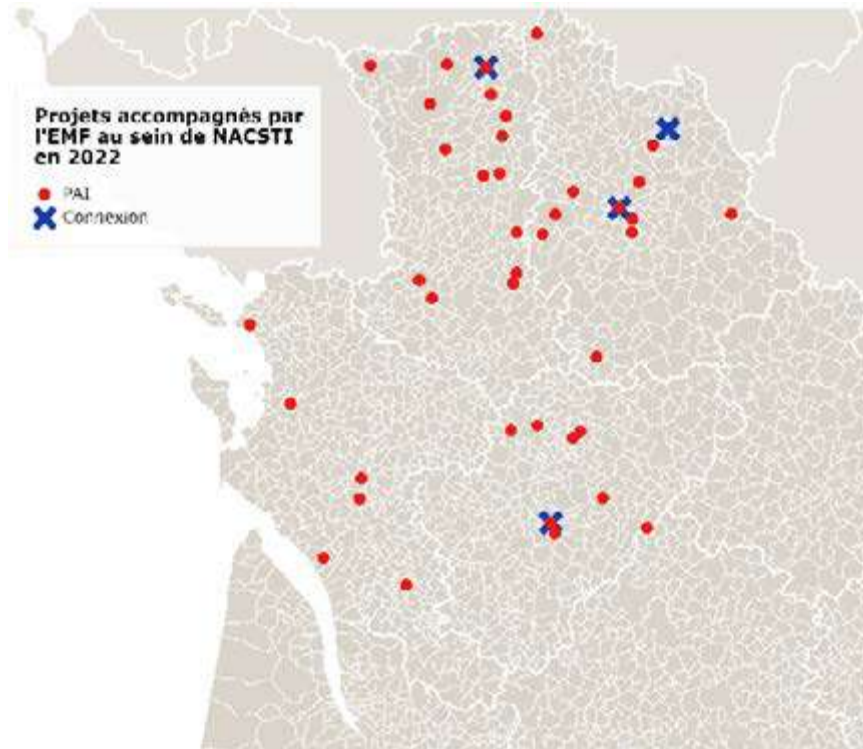
CONNEXION

Ce programme a pour objectif de favoriser déploiement de projets de culture scientifique au sein des quartiers prioritaires (QPV). En 2022, l'EMF a mis en place des projets à :

- Châtelleraut (quartiers Châteauneuf, Centre-ville et Lac Renardières Ozon)
- Thouars (quartier des Capucins)
- Poitiers (quartiers Saint-Eloi, Beaulieu, Bel air)
- et sur le territoire du GrandAngoulême (Angoulême et Soyaux)



CONNEXION - Animations à Thouars - Crédit : EMF



Curieux !

Curieux ! est le média des quatre centres de culture scientifique, technique et industrielle de la région Nouvelle-Aquitaine. Il a pour objectifs de lutter contre les idées reçues, les fake news et aiguïser la curiosité. Il bénéficie d'une très grosse audience auprès des publics jeunes, notamment grâce aux réseaux sociaux.

2022 fut une année marquée par le développement de la chaîne YouTube, en s'appuyant sur les audiences déjà importantes sur TikTok et Instagram.

Ce nouveau canal a notamment permis au média d'augmenter son audience totale de + 49 % en 2022.

Ainsi, le média néo-aquitain de vulgarisation scientifique s'appuie désormais sur **3** réseaux de référence, a passé le cap des **2 000 000** d'abonnés cumulés (augmentation du nombre d'abonnements de + 74 % par rapport à 2021) et les **482 millions** de vues cumulées.

Cop 27 des lycéens

À l'initiative de l'EMF, les 4 CCSTI de Nouvelle-Aquitaine ont organisé, en novembre, à Bordeaux, une grande COP 27 des lycéens de la région.

Pendant plusieurs mois, les CCSTI ont organisé le dialogue entre lycéens, élus et scientifiques pour réfléchir aux solutions possibles pour lutter contre les impacts locaux liés au réchauffement climatique.

Cet événement a réuni **170** lycéens de **13** établissements qui se sont mobilisés autour de différentes thématiques.

L'EMF a accompagné 5 lycéens :

- le lycée professionnel Kyoto de Poitiers sur la thématique de l'alimentation
- le lycée Jean Monnet de Cognac sur la biodiversité locale
- le lycée Saint-Exupéry de La Rochelle sur les aménagements des littoraux face à la montée des eaux
- le lycée Jean Moulin de Thouars sur l'eau
- le lycée Edouard Branly de Châtelleraut sur la désindustrialisation

V. RAYONNEMENT NATIONAL ET INTERNATIONAL

L'Espace Mendès France porte depuis plusieurs années des projets d'envergure nationale et internationale. Il est présent dans les réseaux professionnels reconnus et ses actions dépassent les frontières de la région Nouvelle-Aquitaine (exemple : TRAS, réseau national Arts et sciences).

V.1. AU-DELÀ DE LA NOUVELLE-AQUITAINE

Des structures hors région Nouvelle-Aquitaine contactent régulièrement l'Espace Mendès France qui dispose d'un catalogue d'expositions très important.

En 2022 :

21 expositions hors Nouvelle-Aquitaine

7 000 personnes

12 départements

Cantal - Saint-Flour

Drôme - Romans-sur-Isère, Saint-Vallier et Montélimar

Meurthe-et-Moselle - Nancy

Morbihan - Ploemeur

Nièvre - Cosne-Cours-sur-Loire

Nord - Lille

Rhône - Lyon

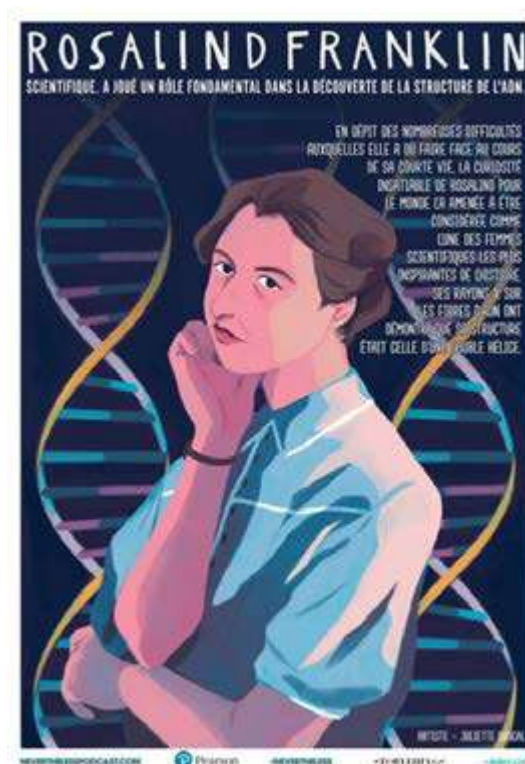
Haute-Savoie - Neuvecelle

Paris - Paris

Var - Olioules

Essonne - Massy et Evry

Parmi les expositions les plus demandées hors région cette année-là : *Tous Humains* et les expositions valorisant la place des femmes dans les sciences : *Femmes scientifiques à travers le monde*, *Femmes scientifiques 14-18* et *Arts et sciences, elles ont changé nos vies*.



Exemple d'un panneau de l'exposition *Femmes scientifiques à travers le monde* - Crédit : Nevertheless

V.2. PROJETS EUROPÉENS

Depuis plusieurs années, l'EMF est engagé dans des projets de coopération européenne dans le cadre du programme Erasmus +, dont la durée est de 3 années.

BRIDGES

Projet piloté par l'EMF, en partenariat avec l'association *Reconnaître*, l'université libre d'Amsterdam, Scientifica (Roumanie), Open Knowledge Belgium et l'Université de Chypre.

BRIDGES (Broadening Recognition Initiatives Developing Gender Equity in STEM), vise à concevoir, mettre en œuvre et évaluer des écosystèmes ouverts basés sur des approches innovantes en matière de reconnaissance et d'accréditation afin d'améliorer l'équité entre les genres dans l'accès à l'éducation et aux carrières scientifiques et techniques (STEM).

En s'appuyant sur l'expérience vécue sur le terrain par les personnes concernées (étudiants et étudiantes, élèves de cycle secondaire), les porteurs du projet avaient pour objectifs de mettre en lien des outils de re-

connaissance ouverte tels que les Open Badges et les problématiques liées à l'égalité de genre dans les sciences et techniques.

Ce projet s'est terminé en août 2022.

REVEAL

Projet piloté par l'EMF, en partenariat avec RIC Novo Mesto (Slovénie), Cogni.zone (Belgique), Open Recognition Netherlands (Pays-bas), AKMI (Grèce) et Prism (Italie).

REVEAL (Recognition of Experience Validation of Experience, Achievements and Learning) s'intéresse aux réseaux locaux de reconnaissances (réseaux professionnels, civiques, sociaux, informels ou formels) et notamment à la reconnaissance et la valorisation des compétences connaissances, attitudes et valeurs développés par les individus au sein de ces réseaux).

Le projet se terminera en août 2023.



Exemple d'un Open Badge Gender Equality

V.3. PROJETS INTERNATIONAUX

L'université de la Grande Muraille Verte à Poitiers

Pour la deuxième année consécutive, l'EMF s'est associé à l'Institut Balanitès pour l'organisation de l'Université de la Grande Muraille Verte.

Cette édition s'est tenue du 4 au 8 juillet 2022 à Poitiers et était consacrée à l'écologie de la santé.

La Grande Muraille Verte est une initiative panafricaine qui vise à planter des parcelles d'arbres sur une bande d'environ 15 km sur une longueur de 7600 km, traversant le continent d'Ouest en Est, de Dakar à Djibouti, tout en intégrant les problématiques sociales, économiques et environnementales.

L'université d'été de la Grande Muraille verte a pour objectif de favoriser les échanges entre les scientifiques européens et africains travaillant sur les effets du changement climatique, de sensibiliser le grand public à ces enjeux et de valoriser le travail de recherche mené depuis des années sur la Grande Muraille Verte et ses effets.

Au niveau local des chercheurs des laboratoires EBI, IC2MP, Lienss et Xlim sont intervenus.

- **37** conférences, ateliers et tables rondes
- **85** intervenants scientifiques
- **2** expositions
- **3** ateliers scolaires et tout public
- **1** ciné-débat
- **970** personnes touchées

Exposition au Musée National du Tchad

L'exposition donne à voir, au Musée National du Tchad à N'Djamena, les découvertes scientifiques de Michel Brunet autour de la paléanthropologie.

Dans un espace de 400m², un parcours a été imaginé pour découvrir qui était Toumaï, dans quel environnement et comment il a vécu il y a 7 millions d'années. De fil en aiguille, nous partons à la découverte des premiers hommes, de leurs modes de vie et du peuplement de l'Afrique.

L'exposition permet également de comprendre le travail de terrain des paléanthropologues : fouilles et traitement du matériel archéologiques par les chercheurs.



Exposition *Toumaï* au Tchad - Crédit : EMF

VI. PRODUCTIONS AUDIOVISUELLES ET ÉDITIONS

VI.1. LES PRODUCTIONS AUDIOVISUELLES

Certains outils audiovisuels développés pendant la période du confinement continuent d'être déployés, notamment les projets radiophoniques : podcasts et webradio.

Ces projets radio sont développés dans deux directions :

Les projets radiophoniques grand public

- *Dialogues en territoires* à Arçais, qui a eu lieu le 21 octobre 2022 et qui s'articulait autour d'une émission radio implantée dans un bar associatif. Le public pouvait y assister in situ, ou l'écouter sur internet. L'objectif de cette opération était de créer les conditions d'un dialogue entre habitants, élus, agriculteurs, associations, etc. sur les conflits d'usages existants dans un territoire particulier : le Marais poitevin.

100 personnes

- *Nuit des idées* : depuis 2021, l'EMF participe à cet événement international avec le soutien de l'Institut français et la Région Nouvelle-Aquitaine. Le choix a été fait d'un format hybride (présentiel et radiophonique) afin de pouvoir être diffusé et suivi en direct, et conserver une trace de la soirée.

Trois soirées ont été organisées en 2022, chacune composée d'un plateau radio et d'une proposition artistique en présentiel.

100 personnes

Les projets radiophoniques à visée pédagogique

- avec le groupe radio du Lycée Edouard Branly de Châtelleraut : émission *Le retour des grands prédateurs* avec **Fabien Zunino**, photographe animalier et **Farid Benhammou**, géographe au laboratoire Ruralités de l'université de Poitiers.

- avec *Delta FM*, radio associative du lycée Pilote Innovant de Jaunay-Marigny : émission *Sciences et société, la fabrique de l'opinion*.



Dialogues en territoires à Arçais (79) - Crédit : Nicolas Gilles Aubert/EMF

VI.2. LA REVUE

La revue L'Actualité Nouvelle-Aquitaine, éditée depuis 1988 par l'Espace Mendès France, évolue. De trimestrielle, la revue est devenue semestrielle avec 196 pages, un dossier central, des cahiers photos et dessins, des brèves de recherche ainsi que des entretiens.

Ce nouveau format vise à éveiller la curiosité et l'intérêt du public pour la culture scientifique.

2900 exemplaires sont diffusés aux abonnés, dans les librairies et dans les bureaux de presse, dans tous les lycées de la Région, à l'université de Poitiers.

Avec le changement de formule, la participation des universitaires (professeurs, maîtres de conférences ou doctorants) a augmenté.

Rendre compte d'une richesse territoriale est un exercice singulier et permanent, qui nécessite un renouvellement des regards et de la curiosité. L'objectif est d'attiser l'intérêt pour les domaines de la recherche, de la science en train de se faire, de se penser et de s'écrire.

N°133. *Pirates, corsaires et flibustier. Du Moyen-Âge au cyberspace*



N°134. *Chambres, dans le sillage de Michelle Perrot. De l'alcove au banc d'essai.*



VI.3. PARUTIONS AUX ÉDITIONS ATLANTIQUE

Un partenariat fort avec les *Éditions Atlantique* avec la sortie en 2022 de 5 livres.

Territoires - État des savoirs et des pratiques
(collection Espaces vécus)

sous la direction de Marie Ferru
et Pascal Chauchefoin



La nature en ville : quels services - Tome 2
(collection Espaces vécus)

sous la direction de Jean-Louis Yengué
et Amélie Robert



La dent et son environnement - Regards croisés d'un chirurgien dentiste, d'un paléontologue et d'un médecin légiste - Tome 6 des Cahiers d'odontologie médico-légale

par Pierre Fronty, Michel Brunet,
Michel Sapanet. Préface de Yves Coppens



Les morsures : investigations et morpho-analyse des traces - Tome 7 des Cahiers d'odontologie médico-légale

par Charles Georget, Aimé Conigliaro et
François Duret. Préface de Patrick Tournon



Groenland, le voyage inattendu

Textes de Marc Deneyer et de Jean-Luc Terradillos. Postface de Jeanne Gherardi Scao.
Co-édition avec les éditions *Le temps qu'il fait*



ANNEXE. REVUE DE PRESSE

Sélection d'articles parus en 2022



le 7 été, juillet-août 2022

La science au cœur de l'Espace Mendès-France

Depuis plus de trente ans, l'Espace Mendès France de Poitiers offre la possibilité de découvrir tous les secrets des sciences à travers des activités uniques.

Qui dit été dit temps libre. Pourquoi ne pas en profiter pour découvrir et comprendre le fonctionnement du monde qui nous entoure ? C'est ce que l'Espace Mendès-France vous propose. Créé en 1989, ce centre de culture scientifique, technique et industrielle offre un large

choix de prestations ouvertes à tous les âges. Le but ? Connecter les disciplines scientifiques et les faire découvrir au public dans une approche ludique et interactive.

Impossible de s'ennuyer à l'Espace Mendès-France, vous trouverez forcément votre bonheur parmi les différentes activités : animations, conférences, expositions, festivals, forums, salons, formations, séminaires, spectacles, concerts, journées d'études, résidences artistiques ou encore planétarium. Une multitude de sujets scientifiques sont abordés afin de répondre à vos plus profondes interrogations.

Cet été, le centre vous propose une sélection inédite qui vaut le détour. Ça vous tente ? Nous aussi ! Expositions sur le chocolat, la chimie biosourcée, l'aventure entrepreneuriale et l'océan sont au programme pendant toutes les vacances. Le centre de culture scientifique propose également un stage pour découvrir les bases de l'astronomie. A signaler que l'école de l'ADN ouvrira ses portes en août. N'hésitez plus et réservez vite vos places !

Tarifs et horaires disponibles sur emf.fr ou au 05 49 50 33 00. Réservation des activités au 05 49 50 33 08.

L'animation sur l'hydrogène captive le public

Dans le cadre de ses animations Curioz'été 2022, l'Espace Mendès-France (EMF) organise, dans son laboratoire H2Lab, un atelier gratuit tout public à partir de 9 ans et sur inscription, autour de la thématique de l'énergie et en particulier de la production et de l'utilisation de l'hydrogène. Une démarche s'inscrivant dans une programmation fédérative sur une large palette de problématiques climatiques et énergétiques.

Un mix énergétique pour l'avenir

« Notre objectif, c'est de présenter au public, en partant de la transition énergétique, l'hydrogène, une source d'énergie à laquelle la France s'intéresse particulièrement aujourd'hui », explique Mehdi, médiateur scientifique. Durant une heure,

à l'aide d'un grand visuel de près de huit mètres, de vidéos sur écran géant et d'une pile à hydrogène, le médiateur montre comment l'hydrogène pourrait s'intégrer dans le mix énergétique à l'horizon 2050. Nathan, élève de 6^e au collège France-Bloch-Sérazin, ressort enchanté de cet atelier. « Je suis un passionné de sciences. Cette animation m'a beaucoup plu, je connaissais déjà pas mal de choses sur le sujet. J'adore ces ateliers interactifs. Plus tard, j'aimerais devenir météorologue. »

Prochaine animation sur l'hydrogène au H2Lab, mardi 23 août de 16 h à 17 h, Espace Mendès-France, 1, place de la Cathédrale à Poitiers. Renseignements au 05.49.50.33.08. inscriptions (nombre de places limité) : emf.fr Animations « Amusez-vous avec la science », jusqu'au 31 août 2022.



Une dizaine de personnes, enfants et adultes, ont suivi le passionnant atelier sur l'hydrogène au laboratoire H2Lab à l'Espace Mendès-France.

Nr. 10111/2022

vienne | actualité

concert

De la tarentelle electro



L'italienne Mari Lanera se produira en trio, dimanche 20 novembre, à Poitiers.

(Photo F. Estival)

Mais quelle mouche a piqué la musicienne italienne Mari Lanera ? Comment lui est venue l'envie de remettre l'antique tarentelle au goût du jour en la réinterprétant en mode electro ? Peut-être a-t-elle été mordue par une tarentule, puisque la croyance populaire veut que cette danse et cette forme musicale aient été inventées, dans le sud de l'Italie au 18^e siècle, pour soigner les morsures d'araignée.

Projections vidéo

Pour Taranta Lanera, la musicienne et chanteuse Mari Lanera s'est entourée de la chanteuse Victoire Cid-Marcus et de la vidéaste Alexia Desflaux. Ce dimanche soir, à 18 h 30, les mélomanes curieux pourront découvrir ce projet musical atypique sous la voûte du planétarium de l'Espace Mendès-France, à Poitiers. « J'ai découvert ce projet au cours d'une résidence de création de la performance dansée Pop-Corn Protocole, chez nous, explique Patrick Treguer, le responsable du lieu multiple. Mari Lanera accompagnait les danseurs et, après le spectacle, en rangeant le matériel, elle s'est mise à chanter une mélodie qui m'a tout de suite attrapé l'oreille. Elle m'a alors parlé de son pro-

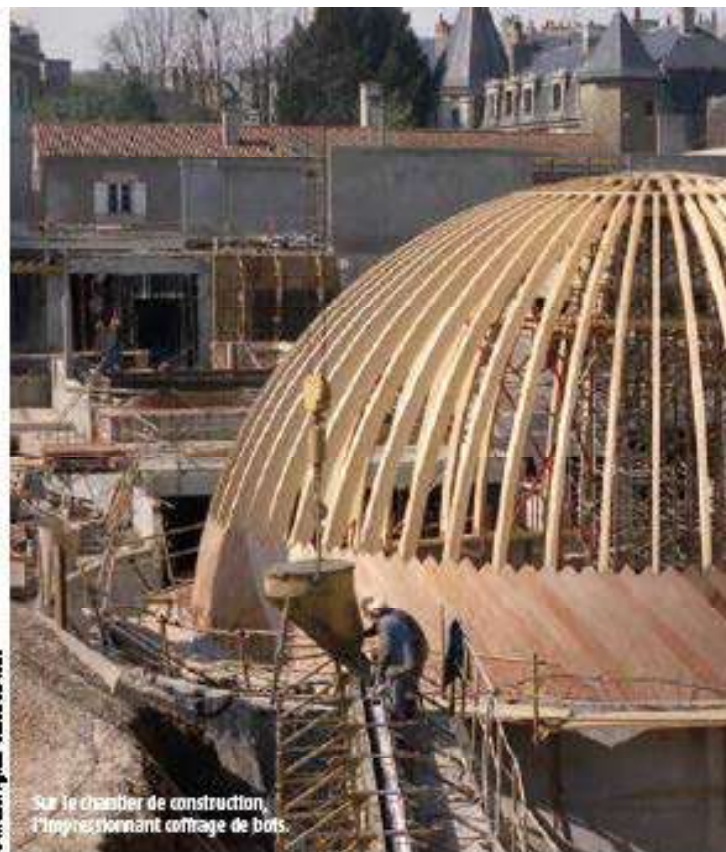
jet de tarentelle electro et j'ai eu un coup de cœur immédiat. Depuis, j'ai vu ce spectacle à deux reprises et je l'ai donc programmé ici, à Poitiers. »

Sur scène, l'artiste propose une lecture moderne de textes et de rythmes anciens, dans des instrumentations électroniques. Des ballades amoureuses, au rythme étourdissant et à la mélodie enivrante, susceptibles d'entraîner l'auditeur dans une véritable transe. Le concert est accompagné de projections vidéo qui trouveront, dans le planétarium, un écrin idéal.

« Cette manière de revivifier le passé par une vision moderne, avec des instruments électroniques, nous parle forcément, conclut Patrick Treguer. Elle utilise aussi des instruments traditionnels comme le tamburello italien. Et nous travaillons avec elle sur un projet autour de la tarentelle et de la folie. Elle a fait des recherches sur ce sujet et son profil de musicienne et de chercheuse colle donc parfaitement à l'ADN de notre centre de culture scientifique. »

Laurent Favreuil

Dimanche 20 novembre, à 18 h 30, au planétarium de l'Espace Mendès-France, rue Jean-Jaurès à Poitiers. Tarifs : de 3,50 € à 6,50 €. Réservation en ligne (billetweb.fr/taranta-lanera), emf.fr



© Chronique - Ouest-France

Sur le chantier de construction, l'impressionnant coffrage de bois.

Le Planétarium

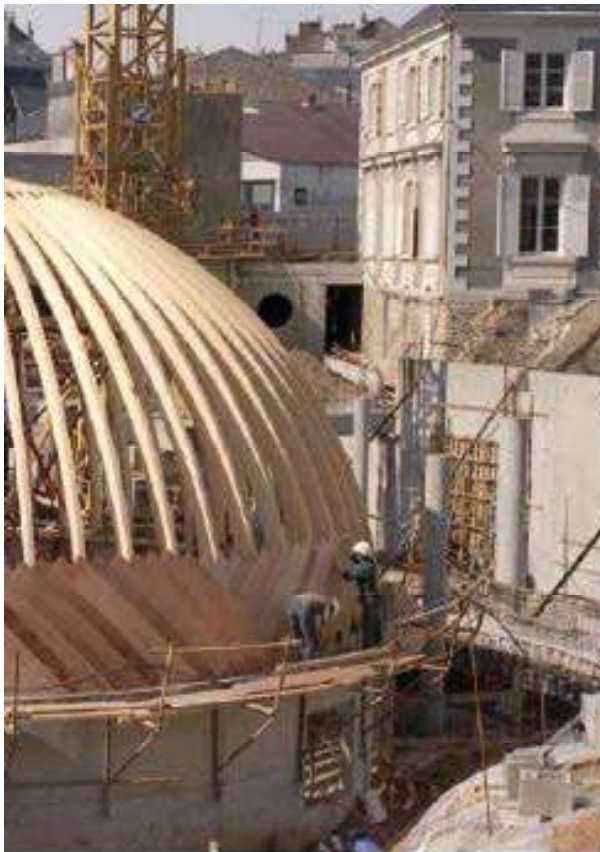
En mai 1992, un nouvel équipement ouvrait ses portes au sein de l'Espace Mendès-France : le Planétarium.

Quatre ans après l'ouverture au public du centre de culture scientifique, un nouvel outil venait compléter la programmation de l'Espace Mendès-France : le planétarium. « Le dôme existait déjà dans les plans de l'architecte Jean Mouge, qui a dessiné l'Espace Mendès-France. A l'origine, il n'était pas question de planétarium mais d'une petite « salle des lumières » pour les projections scientifiques et artistiques. Dans les premières années d'utilisation de l'Espace Mendès-France, l'idée d'un planétarium a néanmoins rapidement émergé. Avec des membres du bureau de l'Espace Mendès-France, nous avons visité les planétariums de Nantes et de la Cité des sciences de Paris – il en existait peu à l'époque –

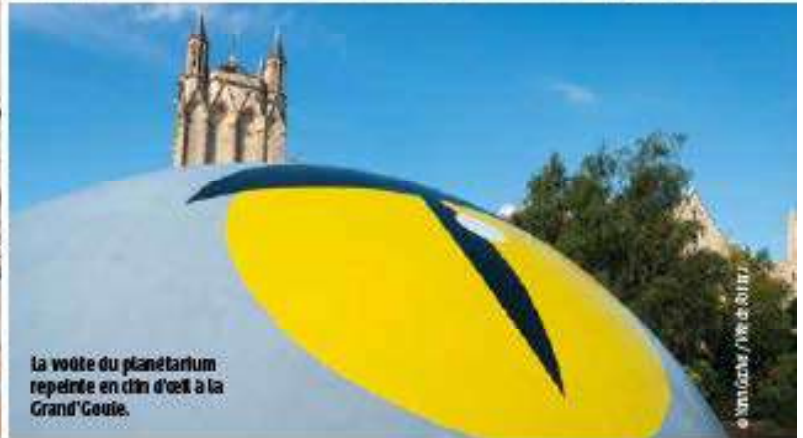
et fait des voyages d'étude aux États-Unis où ce type d'équipement était très développé », se souvient Christian Grandjean, aujourd'hui professeur et chargé de mission au rectorat, qui fut l'un des premiers salariés de l'Espace Mendès-France.

Projecteur d'étoiles américain

La société Mesa est chargée de bâtir le dôme métallique à l'intérieur du planétarium. La fabrication du projecteur d'étoiles est confiée à la société américaine Spitz, une référence dans le domaine. Le Planétarium ouvre en mai 1992. Sous son dôme de plus de 12 m de diamètre, il compte 96 places. « La salle est alors relativement moderne pour l'époque. Tous les sièges sont orientés dans



Coulée du béton du voûtement.



La voûte du planétarium repeinte en clin d'œil à la Grand'Goule.

© Benjamin / Ve de 801.fr

fête ses 30 ans

la même direction – c'est le premier planétarium dans cette configuration –, le dôme étant légèrement incliné, les visiteurs n'ont pas besoin de lever la tête », explique Eric Chapelle, responsable du planétarium depuis 26 ans et animateur scientifique.

Le Planétarium trouve très vite son public, enfants à partir de 4 ans comme adultes. « L'objectif est de faire découvrir le ciel étoilé et tout ce qui concerne l'astronomie, l'univers, et de s'interroger sur la place que nous y occupons, sur nos origines. Les concepts évoluent et nous avons aujourd'hui des moyens de réponse qu'il y a 30 ans », souligne Eric Chapelle. Rencontre des chercheurs, lire des articles scientifiques et se documenter fait aussi partie de ses missions pour actualiser les connaissances transmises.

Passage au numérique

Trois décennies après son ouverture, le Planétarium fait sa révolution numérique.

« Nous sommes en train de procéder progressivement au remplacement du matériel de projection dédié par des projecteurs numériques pleine voûte. Le Planétarium sera complètement équipé d'une couverture vidéo numérique de haute qualité dans le courant de l'année, qui permettra couleurs et netteté au ciel étoilé dans lequel le visiteur est entièrement immergé. »

DATES À RETENIR

- 1983** : le conseil municipal valide le projet de construction d'une Maison des sciences et techniques
- 1988** : inauguration de l'Espace Mendès-France
- 1992** : ouverture du planétarium

À SAVOIR

La fête des 30 ans



Constellations, planètes : le ciel se révèle au planétarium.

© Ben Couz

Ce mois-ci plusieurs rendez-vous sont programmés à l'Espace Mendès-France dans le cadre de l'anniversaire du planétarium. Extraits ? À ne pas manquer par exemple, le récital d'orgue « Musique et Astronomie », par Dominique Proust, vendredi 13 mai à 19h à la Cathédrale Saint-Pierre (gratuit). Samedi 14 et dimanche 15, de nombreuses séances et animations astronomiques sont programmées au Planétarium de 14h à 18h, avec en bonus le samedi soir, de 20h30 à 22h30, des séances en nocturne.

Programme complet sur emf.fr

arçais

Habiter le Marais poitevin aujourd'hui

L'Espace Mendès-France, centre de culture scientifique, technique et industrielle de Poitiers, a organisé vendredi 21 octobre une journée d'animations et de dialogues sur le thème « Habiter le marais aujourd'hui » et proposé une exposition avec les planétariums itinérants à destination des élèves d'Arçais et des communes voisines.

L'exposition proposée par le PNR (Parc naturel régional) pour un jeune public, en compagnie de Robin le lapin et Tom le chien pour une promenade dans les paysages foisonnants de vies du marais, a été réalisée d'après le livre dessiné par Julien Auclair.

Un vivre ensemble à préserver.

À partir de 18 h, au foyer communal, avec les ateliers Spectacul'air pour une étude de l'air qu'il soit solide, liquide ou gazeux et Microbes et produits du terroir où à partir de l'étude au microscope d'un plateau apéritif (pain, fromage et bière), les participants sont partis à la recherche des micro-organismes indispensables à la fabrication de ces aliments. Au sujet de l'eau du marais qui regorge de vie, une étude, éga-



De gauche à droite, Philippe Leyssène, deux techniciens radios, Arnaud Guerry et Marcel Papin.

lement au microscope car invisibles à l'œil nu, des larves, algues, diatomées; en dit long sur la qualité de l'eau. À 18 h 30, au bar associatif La Pégoulle d'Arçais et sur radio.erep.fr, dialogues autour du thème Habiter le marais aujourd'hui. Cette émission de radio consistait à traiter les défis rencontrés sur ce territoire à l'équilibre complexe. Elle a mis en lumière les initiatives développées dans ce Marais poitevin pour préserver le vivre ensemble. Les intervenants ont dialogué, chacun en ce qui le concerne, sur cette possibilité d'habiter dans le Marais poitevin: Philippe

Leyssène, maire de la commune, Pascal Duforestel du PNR, Alexis Pernet, architecte paysager, Raphaël Gardot, du Civam (1), Natacha Pain, éleveuse de chèvres et fromagère, Marcel Papin de l'Acca d'Arçais, Arnaud Guerry de la résidence d'artistes À vau l'eau. À 21 h, sur l'aire du Praineau, observation nocturne du ciel et des étoiles, afin d'apprendre à identifier différentes constellations, repérer des galaxies et observer Jupiter et Saturne particulièrement brillantes dans le ciel d'automne.

(1) Civam: Centre d'Initiatives pour valoriser l'agriculture et le milieu rural.

expositions

Les sciences et technologies au féminin à la médiathèque de Tercé

Jusqu'au 29 janvier, la médiathèque de Tercé propose une exposition coordonnée par l'espace Mendès-France de Poitiers sur le rôle des femmes dans certaines avancées scientifiques.

Dans le cadre de la Science et Livres 2022, coordonnée par l'espace Mendès-France de Poitiers et dont le thème est cette année « Arts et sciences », les femmes ont à l'honneur en ce mois de janvier à la médiathèque de Tercé. Une exposition intitulée *Art et sciences, elles ont changé le monde* présente ainsi jusqu'au 31 janvier, ces chercheuses et inventrices, dont bon nombre ont excellé dans divers domaines, furent restées dans l'ombre, elles ont pourtant contribué à faire évoluer et moderniser nos sociétés.

Vingt-trois femmes qui ont fait avancer le monde

« De la physique fondamentale aux avancées technologiques modernes, de la génétique aux révolutions artistiques en passant par l'informatique ou les innovations essentielles pour la vie pratique, chercheuses et inventrices ont bien marqué et transformé notre quotidien », indiquent les services de l'espace poitevin.

Ainsi, de la programmation informatique d'Ada Lovelace, à



Anne Verisse, la responsable de la médiathèque de Tercé, présente l'exposition mise en visibilité jusqu'au samedi 29 janvier prochain.

la structure de l'ADN de Rosalind Franklin en passant par le « vrai » Minopely d'Elisabeth Magie, chaque jour, sans le savoir, nous utilisons les inventions de pionnières gé-

niales qui ont su non seulement poursuivre leurs rêves, exceller dans leur domaine, que beaucoup considéraient comme réservé aux hommes, mais aussi ouvrir la

voie pour toutes les autres. Cependant, rares sont celles qui ont connu la célébrité et la reconnaissance qu'elles méritaient. L'exposition permet ainsi de (re) décou-

vrir 23 femmes issues des quatre coins du monde, à travers leurs époques et dans des disciplines très différentes. Elle est née d'un dossier paru dans *Femmes 33* et ailleurs, magazine qui met en lumière tout ce que sont et font les femmes en France et dans le monde et s'inscrit dans le cadre de Sciences en mouvement d'elles, dont l'objectif est de valoriser les parcours professionnels de femmes et de lutter contre les stéréotypes et les préjugés qui touchent les métiers scientifiques et l'entrepreneuriat.

Une collection de livres et documents

En parallèle, une collection d'ouvrages pour toute opération de livres, BD et documents sera ce sujet de la place des femmes dans la science et la société est consultable sur place.

Cor. : Patrick Devaux

Médiathèque « Art et sciences, elles ont changé le monde » jusqu'au 29 janvier à la médiathèque de Tercé, route de Chauvigny, Cormet - 05.49.03.02.35 ou sur mediatheque-terce@orange.fr
Mardi de 10 h à 17 h 45, jeudi de 14 h à 17 h 45, vendredi de 10 h à 17 h 45 et samedi de 10 h à 12 h 30. Masque obligatoire et distanciation à respecter.

environnement

Des élèves du lycée Kyoto mobilisés pour le climat à Poitiers

Le président du Pacte mondial pour le climat, Alfredo Pena Vega, a rencontré des élèves du lycée Kyoto, dans le cadre de son projet d'éducation au climat pour les lycéens du monde entier.

Les enjeux climatiques sont au cœur des préoccupations de tous les citoyens. Alfredo Pena Vega, président du Pacte mondial pour le climat, a rencontré des élèves du lycée Kyoto à Poitiers, dans le cadre de son projet d'éducation au climat pour les lycéens du monde entier.

Alfredo Pena Vega, président du Pacte mondial pour le climat, a rencontré des élèves du lycée Kyoto à Poitiers, dans le cadre de son projet d'éducation au climat pour les lycéens du monde entier.



Des élèves du lycée Kyoto et Alfredo Pena Vega échangent leurs idées sur la transition écologique.

« Donner son point de vue, c'est déjà participer »

Alfredo Pena Vega, président du Pacte mondial pour le climat, a rencontré des élèves du lycée Kyoto à Poitiers, dans le cadre de son projet d'éducation au climat pour les lycéens du monde entier.

Alfredo Pena Vega, président du Pacte mondial pour le climat, a rencontré des élèves du lycée Kyoto à Poitiers, dans le cadre de son projet d'éducation au climat pour les lycéens du monde entier.

Alfredo Pena Vega, président du Pacte mondial pour le climat, a rencontré des élèves du lycée Kyoto à Poitiers, dans le cadre de son projet d'éducation au climat pour les lycéens du monde entier.

Alfredo Pena Vega, président du Pacte mondial pour le climat, a rencontré des élèves du lycée Kyoto à Poitiers, dans le cadre de son projet d'éducation au climat pour les lycéens du monde entier.

Le pari du dialogue avec la jeunesse

Alfredo Pena Vega, président du Pacte mondial pour le climat, a rencontré des élèves du lycée Kyoto à Poitiers, dans le cadre de son projet d'éducation au climat pour les lycéens du monde entier.



L'élève de lycée Kyoto et Alfredo Pena Vega échangent leurs idées sur la transition écologique.

Alfredo Pena Vega, président du Pacte mondial pour le climat, a rencontré des élèves du lycée Kyoto à Poitiers, dans le cadre de son projet d'éducation au climat pour les lycéens du monde entier.

Alfredo Pena Vega, président du Pacte mondial pour le climat, a rencontré des élèves du lycée Kyoto à Poitiers, dans le cadre de son projet d'éducation au climat pour les lycéens du monde entier.

Alfredo Pena Vega, président du Pacte mondial pour le climat, a rencontré des élèves du lycée Kyoto à Poitiers, dans le cadre de son projet d'éducation au climat pour les lycéens du monde entier.

en bref

L'Agglo dans les pots d'Algar Alcaria

Algar Alcaria, président de l'Agglo, a rencontré des élus locaux pour discuter de la transition écologique.

Supplémentaire Départementale la chaîne bioagricole

Le Département a financé la création d'une chaîne bioagricole pour promouvoir les produits locaux.

L'Espace Mendès-France, un univers en expansion

■ Créé en 1989 à Poitiers, ce centre de culture scientifique, technique et industrielle a pour objectif de «promouvoir toutes les sciences de la manière la plus attractive possible» ■ En élargissant son rayon d'action.

Yohan DOUCET
[photo:G. Goussier]

Sil y a une énergie qui contrôle ou à l'expansion de l'univers nous est encore complètement inconnue, en revanche, celle qui permet à l'Espace Mendès-France (EMF) de rayonner au-delà du lieu implanté à Poitiers (1), est clairement identifiée. Elle s'exprime, depuis 1989, par la «mobilisation d'expertise et d'expertises pour promouvoir le progrès et la science en présentant les grands enjeux auprès de nos concitoyens et en, de la manière la plus attractive possible».

Dédier Moreau, directeur général de l'EMF depuis 1991, a ainsi déployé cette énergie, dès sa prise de fonction, pour faire en sorte que «tout ce qui se passe à Poitiers soit accessible Charente, en Charente-Maintenon et au-delà».

La fête de la science, un laboratoire territorial

De fait, si l'EMF est tout à la fois «un musée, un lieu d'actions culturelles, un lieu d'accompagnement de projets, un hybride provenu par des spécialistes des sciences dures, rejoins depuis par les sciences humaines, la médecine, l'innovation...», elle a dû aussi d'élargir «sa palette» pour devenir une «interface entre les scientifiques et nos concitoyens». De l'ex Poitou-Charentes à la Nouvelle-Aquitaine, «Nous avons créé des antennes à Saintes et à Angoulême, nous sommes



L'Espace Mendès-France est ouvert au public du mardi au vendredi de 9h à 18h30, le samedi et le dimanche de 14h à 18h30. Il est fermé les dimanches d'été.

nos clés intervenus chez plus de 2.000 industriels différents et nous gérons près de 2.600 cartes par an», détaille un Dédier Moreau convaincu que l'homme a tout à gagner à «approfondir ses connaissances scientifiques». «Il ne s'agit pas de les connaître, mais d'être curieux. La culture scientifique sert à comprendre ce qui se passe et à intégrer à ses préoccupations personnelles, à vivre en connaissance de cause. C'est d'ailleurs plus important à l'ère des réseaux sociaux, qui ont la manie de mettre en évidence notre

libre arbitre. Or il faut pouvoir interpréter tout ce qu'on nous présente.» La fête de la science est, en cela, un vecteur essentiel de la vulgarisation scientifique : «C'est un laboratoire territorial qui nous permet d'aller là où on n'irait pas normalement. C'est l'opportunité de trouver des lieux, des acteurs, des associations qui ne vont pas d'habitude.» C'est aussi l'opportunité de redonner le blues «d'une science triomphante mise à mal par l'apocalypse, le précaire, le post-covid» : «Plus les choses évoluent bien ou mal, plus on doit

être proches de nos concitoyens, à Montmoreau, à Ménétréol, à Angoulême, dans les médiathèques de quartiers. Notre rôle est de transmettre la parole de l'expert et du scientifique. Il ne faut pas que le genre en aient peur. Au sein de notre équipe d'Edgar Moreau, je pense que le complément n'est pas un vecteur d'expérimentation.» Certes, mais Dédier Moreau sait aussi que «les présentations habituelles» aident à la diffusion de la connaissance, notamment auprès des «vieux» que constituent les

”
La culture scientifique sert à comprendre ce qui se passe et à l'intégrer à ses préoccupations personnelles, à vivre en connaissance de cause.

nouvelles générations : «Disant plus que les jeunes sont devenus des prescripteurs pour leurs parents, leurs grands-parents.» L'EMF n'a pas attendu la fête de la science, qu'il coordonne dans l'ex-Poitou-Charentes, pour aborder et expliquer le changement climatique, thème de la 11^e édition : «On a fait une exposition le climat en 1993. A l'époque, on ne regardait d'un côté d'ici et puis finalement, cette expo a existé dans le monde entier. Je lui même en voyez en Louisiane au moment de l'élection de Trump.»

Cette année, on se voit pas moins d'une vingtaine de mille visiteurs qui sont programmés en Charente, autour du «réseau climatique», notamment que l'EMF facilite l'électrode pour mieux assurer son rôle à l'échelle régionale :

«On va ainsi prochainement s'implanter dans les locaux de l'UTP d'Angoulême (2) afin de développer nos partenariats. Les yeux pour exemple le fait qu'à Angoulême, des acteurs se sont occupés de la question de l'hydrogène via l'EMF se doit de le montrer d'être partie prenante.» Il est vrai qu'aujourd'hui, la science ne manque pas de matière pour accélérer l'expansion de l'Espace Mendès-France.

(1) Les locaux situés au lieu-dit de La Colétière, d'ici fin de l'été 2022, ont été occupés par un collectif de 100 personnes sur trois étages.

(2) L'Union Aquitaine est actuellement basée au Palais régional agricole le précédent et de Nicolas Doull à La Couronne.

ESPACE
MENDÈS
FRANCE

Avec le soutien de



L'Espace Mendès France est membre fondateur de l'association de culture scientifique en Nouvelle-Aquitaine (NACSTI) avec



et *Curieux!* le média des 4 CCSTI



Espace Mendès France - Poitiers
Centre de culture scientifique, technique et industrielle
1 place de la Cathédrale - 86000 Poitiers

05 49 50 33 08
emf.fr

