



ESPACE
MENDÈS
FRANCE

POITIERS

**SCIENCES &
CULTURE**
en partage

Rapport d'activités 2023

édito.

Se questionner, apprendre, comprendre le monde qui vient...

C'est ce que propose l'Espace Mendès France à un public très large, dans la Vienne, les Deux-Sèvres, la Charente et la Charente-Maritime.

Prendre la suite de Didier Moreau à la direction de cette association est une fierté et un défi. En 31 ans, il a construit les fondations de l'EMF, enrichi la palette des propositions et projeté ses activités hors les murs, au plus près de la population. Avec un riche réseau de personnalités scientifiques de renommée nationale et internationale, il a fait rayonner ce centre de culture scientifique bien au-delà du Poitou-Charentes.

Dans un monde ébranlé par de profondes mutations, alors que la défiance n'épargne plus la science, à l'heure où les fausses informations se propagent à toute vitesse et à grande échelle, la médiation scientifique, cœur de métier de l'EMF, est essentielle. Expliquer ce qu'est la démarche scientifique, aiguïser l'esprit critique, faire dialoguer le monde de la recherche avec la société, mais aussi éveiller la curiosité et faire rêver, telles sont nos missions.

En 2023, l'EMF a touché plus de 160 000 personnes dans plus de 200 communes. Ses actions ont concerné 2 lycées sur 3 et 2 collèges sur 5 dans l'académie. La culture scientifique se diffuse également auprès d'un public familial et intergénérationnel, grâce au partenariat avec 75 médiathèques et à la Fête de la science, à laquelle 70 porteurs de projets ont pris part.

Plus de 200 chercheurs ont rencontré la population autour de thèmes d'une grande variété convoquant toutes les disciplines scientifiques : intelligence artificielle et révolution numérique, changement climatique, One Health (une seule santé, une seule planète), place des femmes dans les sciences et techniques, etc.

Lieu d'hybridation, l'EMF accueille aussi des artistes qui interrogent nos représentations du monde et les liens entre connaissances et imaginaires : 34 spectacles, concerts ou performances ont été proposés.

Fidèle à son histoire et ouvert aux enjeux de demain, l'EMF continue d'offrir la science et la culture en partage !

Mariannig Hall
Directrice générale de l'Espace Mendès France

sommaire

CONTINUITÉ & NOUVEAUTÉS	4
2023 EN BREF	5
2023 À L'ESPACE MENDÈS FRANCE	6
Une fréquentation en hausse	6
Focus sur les expositions	7
Le planétarium : un équipement exceptionnel en Nouvelle-Aquitaine	8
Arts et sciences, une approche ouverte et originale	9
Conférences, tables rondes et journées d'études : diffuser la connaissance auprès d'un large public	10
Des ateliers et des animations pour expérimenter	11
L'Espace Mendès France, véritable lieu de vie	12
Une année avec l'Espace Mendès France	13
UNE PRÉSENCE CONFORTÉE DANS LES TERRITOIRES	14
En Nouvelle-Aquitaine	15
Vienne	16
Deux-Sèvres	17
Charente	18
Charente-Maritime	19
Dans les communes de Grand Poitiers	20
Opérations territoriales coordonnées par l'Espace Mendès France	22
LA CULTURE SCIENTIFIQUE AU SERVICE DES PUBLICS	24
À tous les âges de la vie	24
Auprès des habitants des quartiers prioritaires	25
Avec les publics éloignés	26
Une culture scientifique populaire et fédératrice	28
UN RÉSEAU DENSE DE PARTENAIRES ET DE SOUTIENS	30
Partenaires institutionnels, scientifiques et culturels	30
NACSTI : un réseau régional pour la culture scientifique	31
L'ACTION ÉDITORIALE	32
L'Actualité Nouvelle-Aquitaine	32
Les Éditions Atlantique	33
CONTINUITÉ & NOUVEAUTÉS	34

Continuité & nouveautés

Cette année a été l'occasion de structurer l'ensemble des activités de la programmation autour de 4 thèmes, de poursuivre les aménagements intérieurs et extérieurs permettant de rendre le lieu plus attrayant et plus accessible pour de nouveaux publics, et d'affirmer la présence de l'EMF sur les réseaux sociaux.

► Une nouvelle gouvernance

De nouveaux membres ont intégré le bureau. Le monde de la recherche y occupe une place centrale.

► Une nouvelle direction

Mariannig Hall a pris les fonctions de directrice générale le 1^{er} février 2023.

► 4 thèmes structurants

La programmation de l'Espace Mendès France s'articule autour de 4 grands axes :

1. Anticipation du changement climatique
2. One Health : une seule planète, une seule santé
3. Intelligence artificielle et révolution numérique
4. Femmes, sciences et technologies

L'Espace Mendès France diffuse les connaissances et donne à voir la recherche en train de se faire dans toutes les disciplines : sciences fondamentales et appliquées, sciences humaines et sociales. Cet éclairage fonde le socle de débats éclairés sur les enjeux sociétaux.

► Une forte présence des chercheurs dans la programmation

En 2023, environ 210 chercheuses et chercheurs ont été associés à la programmation de l'Espace Mendès France et ont réalisé près de 300 interventions :

- 101 ont présenté des conférences à l'Espace Mendès France
- 104 se sont déplacés dans les territoires (établissements scolaires, médiathèques, etc.) pour rencontrer des élèves, présenter une conférence ou accompagner un ciné-débat.
- 6 ont participé à des comités scientifiques

► Présence sur les réseaux sociaux

- 📘 5.315 abonnés fin 2023 | + 10 %
- 📧 4.232 abonnés fin 2023 | + 23 %
- 📺 2.007 abonnés fin 2023 | + 11 %
- 🌐 1.553 abonnés fin 2023 | + 50 %

2023 en bref

► Une fréquentation en hausse !

160 099 personnes

> 42 056 intra-muros

> 118 043 extra-muros

25 757 Grand Poitiers

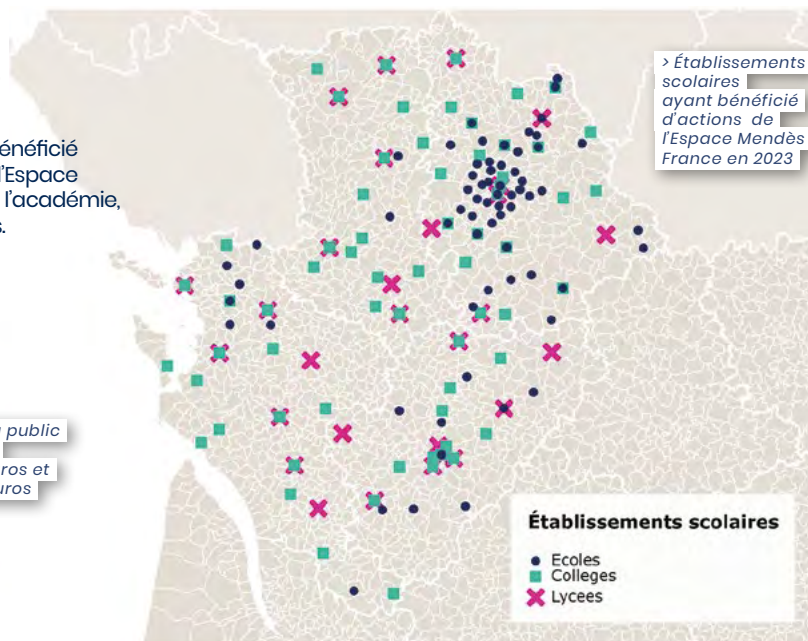
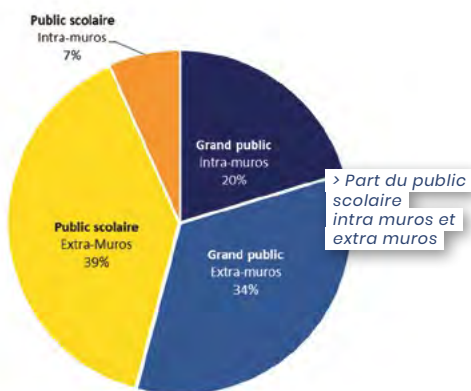
86 517 en Nouvelle-Aquitaine

5 769 hors Nouvelle-Aquitaine¹

ce chiffre ne prend pas en compte les expositions en itinérance à cheval sur 2023 et 2024.

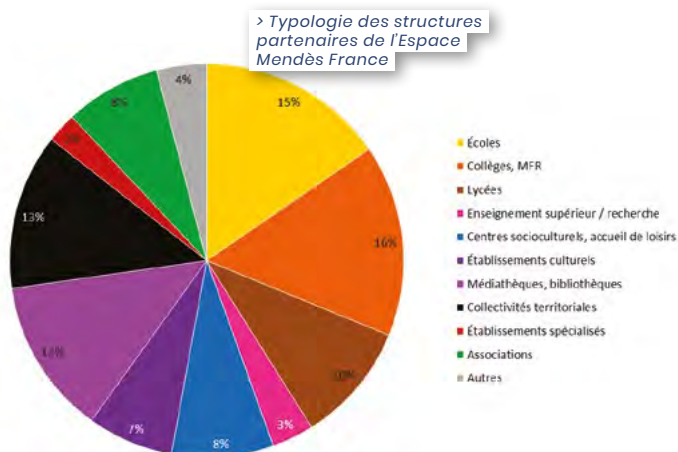
► Une forte présence dans les établissements scolaires

En 2023, 71 300 élèves (environ 2 500 classes) ont bénéficié d'une action de culture scientifique proposée par l'Espace Mendès France, dont 85% dans les territoires. Dans l'académie, 2 lycées sur 3 et 2 collèges sur 5 ont été concernés.

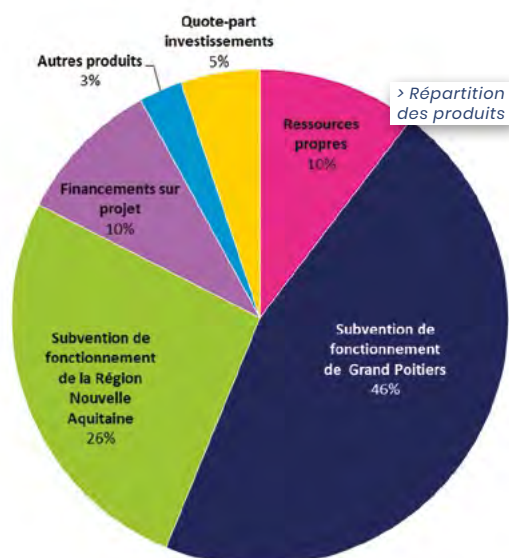


► Un ancrage dans les territoires grâce à un réseau dynamique de partenaires

L'Espace Mendès France cultive un important réseau de partenaires, notamment le réseau de lecture publique pour toucher un public souvent éloigné de la culture scientifique.



► Budget 2023



2023 à l'Espace Mendès France



Une fréquentation en hausse

La fréquentation du bâtiment est en très nette hausse en 2023 par rapport à 2022. En 2023, le public a été au rendez-vous pour l'ensemble des activités présentées dans les murs.

La grande diversité des supports et formes de médiation scientifique et culturelle permet de toucher un public nombreux et varié.

Les outils classiques de médiation scientifique occupent une part importante dans la programmation :



Expositions

- > 4 grandes expositions
- > 11 expositions en accès libre
- > 13 109 personnes



Animations, ateliers et formations

- > 560 actions
- > 9 181 personnes

L'EMF est doté d'un équipement unique sur le territoire, à savoir un planétarium et d'une offre inédite de découverte de l'astronomie :



Séances d'astronomie au planétarium

- > 357 séances
- > 9 117 personnes

L'EMF constitue un lieu de dialogue entre la population et le monde de la recherche en train de se faire. Le centre joue ainsi le rôle d'accompagnement des transformations sociales et sociétales par l'animation du débat d'idées :



Conférences, tables rondes, projections, journées d'études

- > 88 actions
- > 4 617 personnes



2 037 actions

+ 15% par rapport à 2022

42 056 personnes

+ 13% par rapport à 2022

L'EMF propose une approche sensible des sciences grâce à des collaborations avec des artistes. Leur travail sur l'imaginaire permet d'attirer un public peu familiarisé avec les sciences :



Spectacles et résidences artistiques

- > 64 actions
- > 2 689 spectateurs

L'EMF est un lieu convivial, ouvert sur la cité, propice aux échanges et à la joie de découvrir :



Lieu de vie et restauration

- > 23 actions
- > 253 repas et buffets
- > 3 343 personnes

Focus sur les expositions

L'Espace Mendès France accueille en moyenne 3 grandes expositions payantes par an et une douzaine d'expositions en accès libre. L'EMF crée deux expositions par an. Celles-ci sont systématiquement conçues avec un comité scientifique constitué de chercheurs. Elles sont d'emblée conçues pour être itinérantes et s'adressent à tous les publics, y compris les tout-petits.

1,2,3... 5 sens

Du 22 septembre 2022 au 19 février 2023

L'être humain a 5 sens à sa disposition pour découvrir le monde et l'appréhender. Cette exposition spécialement conçue pour les tout-petits propose aux jeunes enfants d'investir une démarche expérimentale pour comprendre le monde des sens.



Dodo – sur la piste de Raphus Cucullatus

Du 21 février 2023 au 7 janvier 2024

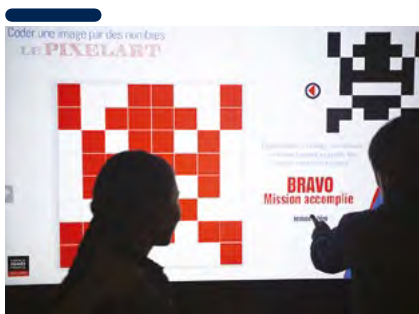
Illustrant les enjeux de la préservation de la biodiversité et la fragilité des écosystèmes, cette exposition conduit les visiteurs sur les traces du mytique oiseau mauricien disparu au XVII^e siècle suite à l'arrivée des colons sur l'île.

Benoît Clarys, illustrateur.

Le passé comme si vous y étiez

Du mardi 7 mars au samedi 8 juillet

Une exposition intime présentée comme un cabinet de curiosités. À côté des dessins originaux de Benoît Clarys, illustrateur, sont présentés les objets qui l'ont inspiré pour recréer le passé : crânes, vestiges archéologiques, photographie, etc.



Maths et images. Question de point de vue

À partir du 4 octobre 2023

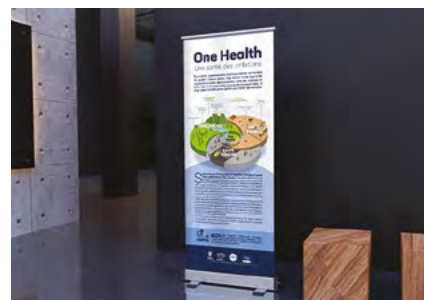
De la perspective euclidienne à l'illusion d'optique, la plupart des images de notre quotidien et des œuvres artistiques sont construites grâce aux mathématiques.

Fréquentation

• 13 109 personnes

↳ 11 359 individuels

↳ 1 750 groupes et classes



Expositions en accès libre

11 expositions en accès libre ont été présentées, parmi lesquelles :

> Toumai : présentation du buste
présentation réalisée par l'EMF avec le concours de Michel Brunet

> La science au service de la performance
en partenariat avec le laboratoire Pprime - université de Poitiers-CNRS et l'ISAE-ENSMA, avec la participation du CREPS de Poitiers

> Chaux d'avant
en partenariat avec le laboratoire Herma - université de Poitiers

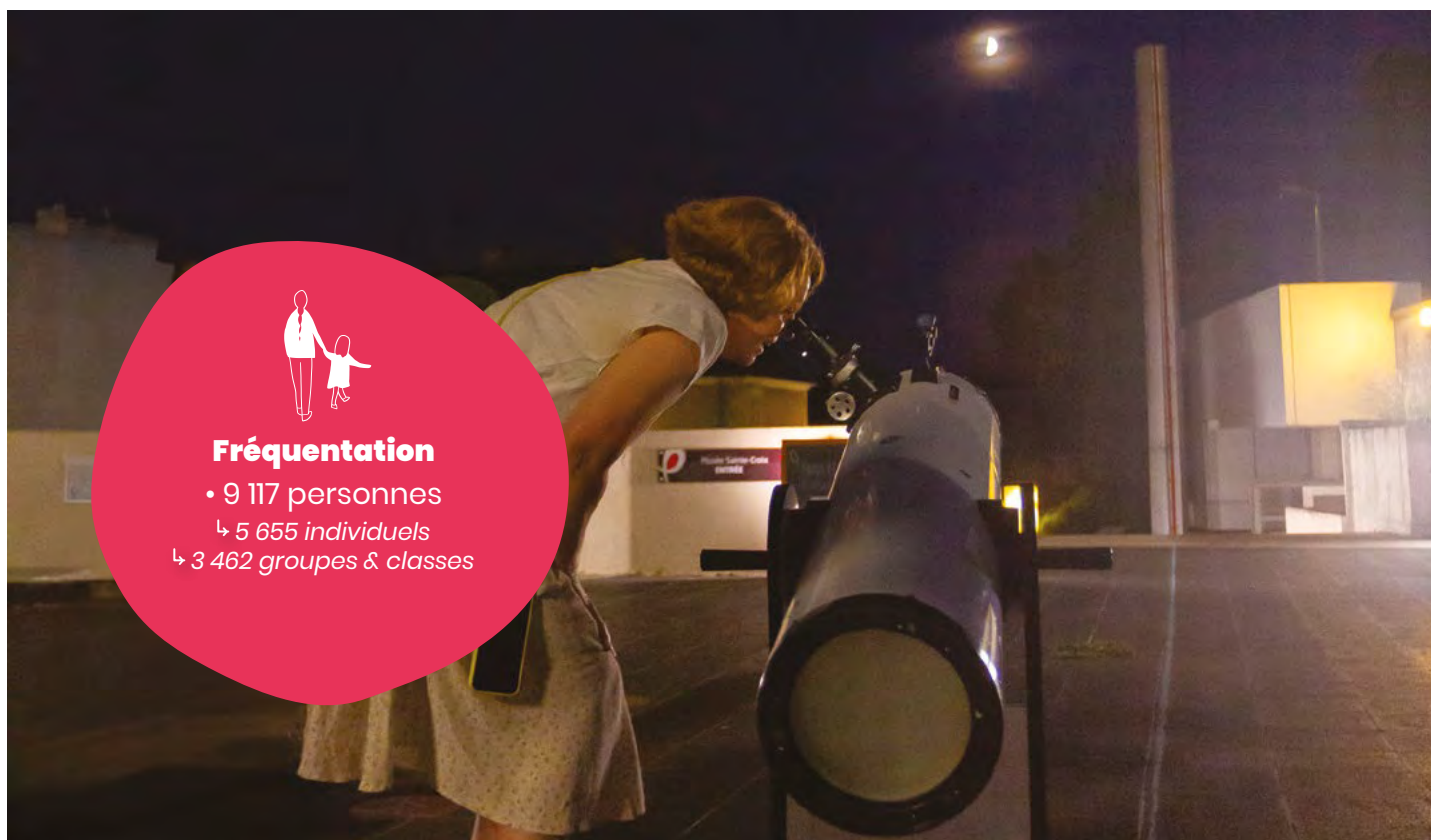
> One Health : une seule planète, une seule santé
en partenariat avec l'Institut Balanités

Réemploi et recyclage pour la conception des expositions

Attentif à son empreinte écologique, l'EMF réutilise la majorité des cloisons des expositions (parois en bois), dont seul l'habillage (peinture) est mis à jour. Une économie d'échelle mais surtout un moyen d'éviter de jeter ces parois après une seule utilisation !

Le même principe s'applique pour la création des objets servant aux manipulations dans les expositions.

Le planétarium : un équipement exceptionnel en Nouvelle-Aquitaine



Avec sa voûte de 12m de diamètre, le planétarium de l'Espace Mendès France fait de Poitiers l'une des 15 villes de France disposant d'un tel équipement. Dotée d'un système de son spatialisé, cette salle peut accueillir jusqu'à 96 personnes.

À l'Espace Mendès France, l'astronomie se décline aussi à travers des ateliers, des stages, des formations, des observations du ciel et des conférences.

Des spectacles pour tous les publics

Sept séances thématiques proposent des films d'astronomie accompagnés par une découverte du ciel étoilé guidée par un médiateur ou une médiatrice :

- > Au-delà du Système solaire
- > Explore !
- > Le Fantôme de l'Univers

- > Le mystère de la matière noire
- > L'aveugle aux yeux d'étoiles
- > Histoires d'astronomie
- > Astronomes en herbes (pour les 3 à 6 ans)

Des séances de découverte de ciel étoilé

En fonction des saisons et des objets observables, des explorations guidées de la voûte céleste sont proposées.

Des stages pour les passionnés

- > Passe ta petite Ourse (pour les 8 à 12 ans)
- > 1^{er} et 2^e étoile (à partir de 15 ans)

Ces stages sont proposés par l'Espace Mendès France en partenariat avec la Société d'astronomie populaire poitevine (SAPP) et agréés par l'Association française d'astronomie (Afa).

La Nuit des étoiles

Chaque été, en partenariat avec les clubs d'astronomie des communes de Grand Poitiers, l'Espace Mendès France organise un temps fort à l'occasion de la Nuit des étoiles : une séance planétarium suivie d'une observation du ciel pour profiter pleinement du spectacle étoilé !

Un œil sur

Conférence d'Eric Lagadec

> Observer les étoiles et les planètes dans le désert d'Atacama au Chili

📅 Mardi 14 novembre

L'astrophysicien Eric Lagadec a présenté de spectaculaires images d'étoiles et d'exoplanètes prises depuis les puissants télescopes situés dans le désert d'Atacama au Chili. Véritable succès public, cette conférence a attiré près de 190 personnes.

Arts et sciences, une approche ouverte et originale

Le Lieu multiple est le pôle arts, sciences et création numérique de l'Espace Mendès France.

Ses principaux champs d'actions sont :

- > L'accompagnement à la création par l'accueil d'artistes en résidence.
- > La diffusion de spectacles et de formes artistiques originales à travers une programmation plurielle.
- > L'éducation artistique et culturelle via des ateliers de pratiques artistiques.

Le Lieu multiple développe son action selon plusieurs approches :

- > Les cultures numériques : pour comprendre comment les outils technologiques et numériques influencent nos savoir-faire et nos usages, et modifient notre rapport au monde.
- > La création sonore : pour apprendre à écouter, aiguïser ses perceptions et développer une approche sensible et sensorielle du monde.
- > L'hybridation arts, sciences et société : pour interroger nos représentations du monde et les liens entre connaissances et imaginaires.

Tous les artistes accueillis et programmés par le Lieu multiple sont une composante importante pour ce travail de recherche qui relie dimension artistique et approche scientifique.

L'éducation artistique et culturelle

Tout au long de l'année, le Lieu multiple propose de nombreux ateliers de pratique artistique à destination d'un public varié : grand public, scolaires et personnes en situation de handicap. Ces ateliers permettent de s'initier au cinéma d'animation et à la création sonore à travers différents dispositifs musicaux ludiques, comme l'orchestre de joysticks.

Le Lieu multiple accompagne également l'option Cinéma Audiovisuel du lycée Guy Chauvet de Loudun.

En chiffres

- 13 résidences
- 34 spectacles, concerts, performances
- 2 installations, expositions

Un œil sur



Soutenir la création

> Intervalles - Cie La Cavale

📅 Accueil en résidence du 11 au 15 décembre

📅 Création : 15 décembre à 18h30

Compagnie de danse contemporaine de renommée nationale implantée à Poitiers, La Cavale explore la relation si particulière que danse et musique entretiennent. *Intervalles* se compose de trois formes courtes qui réunissent chacune un danseur ou une danseuse et un musicien ou une musicienne dans la recherche d'un équilibre où sons et mouvements se font écho.

Le premier volet, réunissant Éric Fassermeyer, danseur et chorégraphe, et Yohann Dumas, saxophoniste, a été créé à l'Espace Mendès France à l'issue de la résidence.

Eric Fassermeyer : danseur / Yohann Dumas : musicien / Regards complices : Julie Coutant et autres invités

Coproduction : Cie La Cavale et Le Lieu multiple/EMF, avec le soutien de la Ville de Poitiers, la région Nouvelle-Aquitaine et de la DRAC Nouvelle-Aquitaine

Des outils de médiation numérique innovants, collaboratifs et sobres

> ADNO et MEXINA

À la croisée du champ arts et sciences et du numérique, l'Espace Mendès France a conçu et piloté deux projets innovants destinés à améliorer la diffusion et l'appropriation des données culturelles et scientifiques, principalement les images en haute résolution. Ces projets ont été imaginés dans une démarche de sobriété numérique (serveur local et mobilisation des données numériques raisonnées), de collaboration (utilisation de logiciel libre et open data) et de circuits courts (travail avec des entreprises du territoire).

Adno est une application web de visualisation, d'édition et d'annotation pour proposer des lectures, des sons, des commentaires sur des images en très haute résolution (protocole IIIF). Elle s'adresse aux médiateurs culturels ou scientifiques, aux acteurs éducatifs et à un large public. Ce projet est soutenu par le ministère de la Culture dans le cadre de l'appel à projets SNI (Services numériques innovants).

Mexina invite les établissements culturels et scientifiques (musées, bibliothèques, archives, universités, etc.) ainsi que les structures et personnes qui disposent de fonds patrimoniaux à les mettre en ligne, en recourant au protocole IIIF qui en optimise la diffusion et l'accès. Ce projet a reçu le soutien de la DRAC et de la région Nouvelle-Aquitaine dans le cadre de l'appel à projets Cultures connectées.

Conférences, tables rondes et journées d'études : diffuser la connaissance auprès d'un large public



En chiffres

- 73 conférences et tables rondes
- 7 journées d'études
- 8 projections débats

En 2023, 88 événements ont rassemblé 4 617 personnes. Les thématiques abordées par les conférences sont variées et permettent au public d'échanger avec le monde de la recherche pour mieux comprendre les enjeux d'un monde en pleine mutation. La pluridisciplinarité est au cœur de la programmation.

L'EMF accompagne plusieurs cycles de conférences en partenariat avec l'université de Poitiers et le CHU :

- > Amphis des lettres au présent
- > Amphis du savoir
- > L'humain recomposé
- > Mutations du monde
- > Le Pôle info santé

• Quelques conférences accueillies en 2023 :

> **FAMILLE 2.0 : COMMENT GÉRER LES ÉCRANS AVEC LES ENFANTS DE 0 À 18 ANS ?**

Par Anne-Lise Ducanda, conférencière UNESCO
91 personnes

> **IA ET SANTÉ : QUELS ENJEUX ÉTHIQUES ?**

Par Roger Gil, professeur émérite de neurologie, université de Poitiers
Dans le cadre du festival Voix publiques
124 personnes

> **LA GYNÉCOLOGIE POUR SOIGNER OU POUR RÉPARER ?**

Par Martin Winckler, médecin et écrivain
Conférence inaugurale du cycle l'Humain recomposé
95 personnes

> **ALGORITHME D'INTELLIGENCE ARTIFICIELLE : DÉMYSTIFICATION ET RÉALITÉ INDUSTRIELLE**

Par Philippe Carré, professeur en sciences de l'information et de leurs interactions, institut XLIM – CNRS, université de Poitiers
82 personnes

➤ **Croiser les approches pour rendre les sujets de société accessibles aux lycéens**

> **Humains – Non humains : reliés et différents**

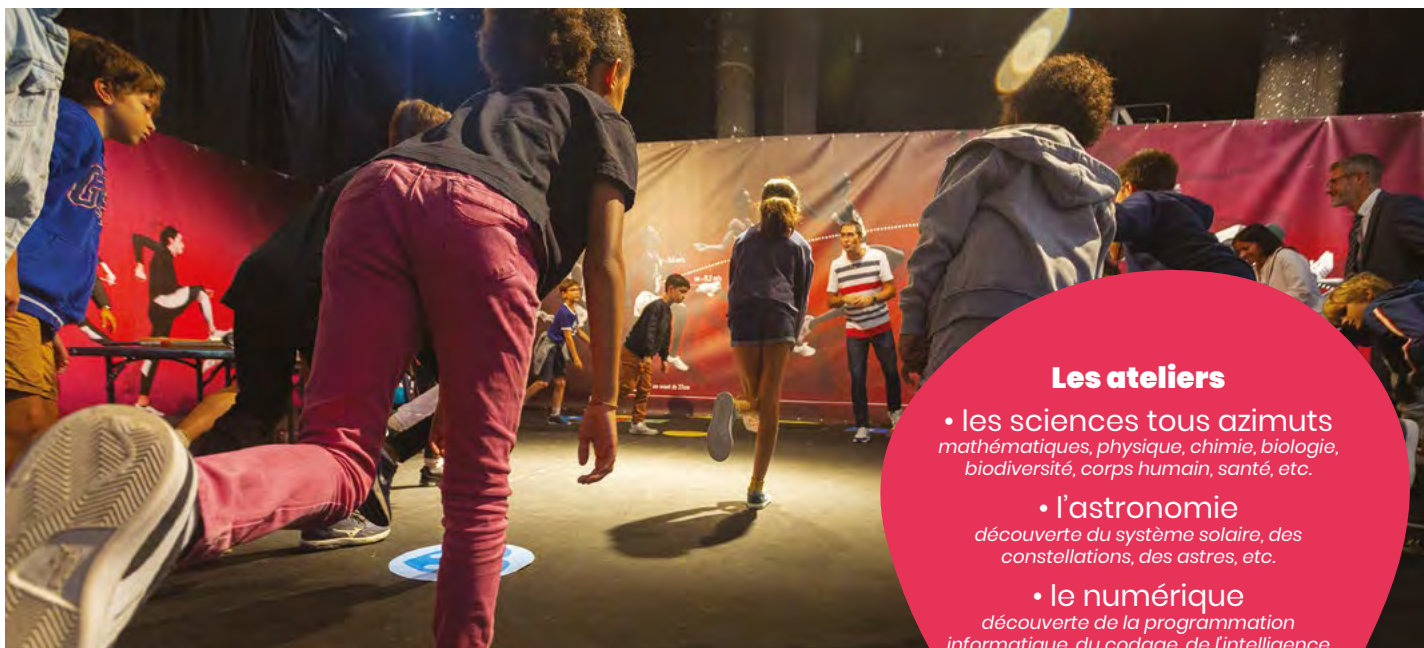
📅 16 novembre / 95 personnes

De nouvelles interrogations émergent à propos de nos rapports avec le monde du vivant et l'environnement qui nous entoure : comment prendre en compte la présence des non-humains ?

La complexité de la thématique a été envisagée par une multiplicité d'approches : arts et sciences avec la présence d'artistes invités par le Lieu Multiple, des expériences et des manipulations animées par l'École de l'ADN et des échanges directs avec les chercheurs sous forme de conférences.

Durant la matinée, des élèves du lycée agricole de Saintes sont venus assister aux échanges. De par leur formation, la question animale était centrale. Les apports et controverses sur les enjeux de cette question ont apporté des éléments de réflexion pour les élèves. L'après-midi a été suivi par un public diversifié dont des étudiants de l'École Européenne Supérieure de l'Image de Poitiers et de Sciences Po Poitiers. Ces derniers ont participé à l'animation de la soirée d'échanges sur la question du droit.

Des ateliers et des animations pour expérimenter



Les ateliers

- **les sciences tous azimuts**
mathématiques, physique, chimie, biologie, biodiversité, corps humain, santé, etc.
- **l'astronomie**
découverte du système solaire, des constellations, des astres, etc.
- **le numérique**
découverte de la programmation informatique, du codage, de l'intelligence artificielle, etc.

Riche d'un catalogue de plus de 130 animations, toutes disciplines scientifiques confondues, l'Espace Mendès France propose à tous les publics de découvrir les sciences par l'expérimentation et la manipulation. La découverte de la démarche scientifique et le plaisir d'apprendre sont au cœur de la transmission.

En lien avec les priorités qui structurent l'activité de l'Espace Mendès France, de nouveaux supports de médiation ont été créés en 2023 :

• Intelligence artificielle et révolution numérique :

> JE CRÉE UNE PLANCHE DE BD AVEC L'AIDE D'UNE IA

L'Intelligence artificielle peut générer des images à partir d'une description textuelle et faciliter la création d'une bande dessinée.

> JE DÉBUTE AVEC CHAT GPT

Apprendre à dialoguer avec l'application et à interpréter ses réponses.

> UNE IA M'ASSISTE POUR CRÉER MON SITE WEB

Pour apprendre à générer le code source d'un site internet grâce à une IA sans compétences techniques particulières.

• Anticipation du changement climatique :

> 2050 ! QUEL FUTUR ? (création 2022, déploiement 2023)

Cet atelier permet d'explorer les 4 scénarii imaginés par l'ADEME pour atteindre la neutralité carbone et ainsi limiter le réchauffement climatique. En fonction de leurs choix, les participants dessinent ce à quoi pourrait ressembler notre quotidien dans quelques décennies.

> MON EMPREINTE CARBONE

Pour comprendre et mesurer l'impact de nos activités quotidiennes sur l'environnement, et imaginer des solutions pour réduire notre empreinte carbone.

• En lien avec la santé : (alimentation et sport)

> MON DÉLICIEUX POISON SUCRÉ

Pour apprendre à mesurer la quantité de sucre consommée au cours d'une journée - parfois sans le savoir - et comprendre les mécanismes d'addictions et les conséquences sur notre santé à plus ou moins long terme.

> IL VA Y AVOIR DU SPORT

Un atelier pour comprendre, en bougeant, comment la culture scientifique s'articule avec le sport-santé et le sport-citoyenneté.



LE SUCCÈS DES VACANCES SCOLAIRES !

Les vacances scolaires constituent des périodes particulièrement fréquentées. L'Espace Mendès France offre une programmation d'animations riche et diversifiée, notamment au jeune public dès 3 ans. En 2023, les ateliers proposés pendant les vacances scolaires ont attiré près de 2 600 personnes. Les ateliers des vacances de la Toussaint ont été particulièrement prisés, avec un taux de remplissage de près de 90%.

L'Espace Mendès France, véritable lieu de vie



Des extérieurs réinvestis

L'Espace Mendès France a installé des vélums au-dessus de la partie atrium durant l'été. Au-delà de l'aspect pratique, l'installation des vélums a contribué à la transformation de l'espace extérieur qui a aussi été agrémenté de grandes jardinières, de transats, tables, chaises et parasols.

Ekosystem : Jardin du son

Damien Skoracki

4, 18 et 28 juin, 1^{er} et 2 juillet

Cette installation a été conçue comme une invitation à déambuler dans un étrange jardin composé d'objets sonores : en fonction du vent, du soleil, de la pluie ou des interactions avec le public, ils produisent des sons différents.

Soirée Extra-terrestres

24 août

Une soirée drôle et décalée à la rencontre des extra-terrestres, mais les pieds sur Terre. Au programme :

- > Conférence *Une SF parodique en hommage aux Pulp des années 1930-1950* de Natacha Vas-Deyres, université de Bordeaux Montaigne.
- > *Quart d'heure folie show drag !* Rencontre du troisième type : découverte d'une drag alien.
- > Projection du film *Mars attacks !* de Tim Burton.

SuperBoom de rentrée : phosphatons pour un avenir radieux !

13 septembre

Nouveauté 2023, la saison a été présentée au public avec humour par François Sabourin, comédien. La soirée s'est prolongée par La Nuit des idées, opération internationale portée et soutenue par l'Institut français et la région Nouvelle-Aquitaine. Au programme : table ronde radiophonique autour des modèles agricoles, en présence des journalistes Inès Léraud et Morgane Large (*Algues vertes, l'histoire interdite*) et de Marie-Laure Decau, chercheuse à l'INRAé, puis d'un concert de Superphosphate, bal électrotrad, avec les musiciens Mathieu Metzger, Armelle Douset et Alban Pacher.

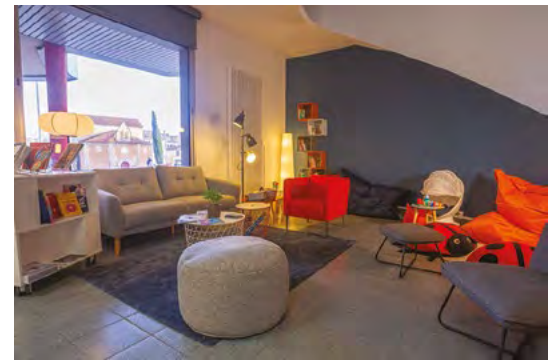
Des espaces intérieurs repensés pour plus de convivialité

La cafétéria

Renommée *Zn Café*, la cafétéria a fait peau neuve. Apparence plus moderne et chaleureuse, nouvelle carte proposant des produits locaux et de qualité, cet endroit se veut résolument convivial.

L'espace famille

Ce nouvel espace offre un cadre confortable et ludique : canapé, poufs, jeux éducatifs et de société, livres pour les petits et grands, etc. L'espace famille a rapidement rencontré son public, particulièrement pendant les vacances scolaires.



Urban Trail

Boucle urbaine de 10 km dans Poitiers et rendez-vous désormais bien installé dans la ville, le parcours de la 5^e édition de l'Urban trail a guidé marcheurs et coureurs à travers l'Espace Mendès France. Ce sont ainsi près de 4 000 personnes qui ont découvert ou redécouvert le bâtiment grâce à cet événement sportif et populaire.

Une année avec l'Espace Mendès France

Janvier

Lancement de l'Actualité Nouvelle-Aquitaine : "Forêts"

Février

Dodo, sur la piste de *Raphus Cucullatus*

- Inauguration de l'exposition
- conférence *Le Dodo, un oiseau que tout le monde croit connaître*, par Delphine Angst

Mars

Semaine du Cerveau

Des conférences et des rencontres autour des neurosciences organisées en partenariat avec le LNEC - Laboratoire de Neurosciences expérimentales et clinique, Inserm 1084, université de Poitiers

Avril

Rencontre avec le chef papou Mundiya Kepanga

À l'occasion de la projection du documentaire *Frères des arbres* de Marc Dozier et Luc Marescot dans le cadre du Plan Climat Air Energie Territorial (PCAET) de Grand Poitiers

Mai

Présentation d'une carte sensible du territoire réalisée par les habitants de Montmorillon

Restitution du travail mené durant 4 ateliers autour du questionnaire de Bruno Latour dans le cadre du Printemps des cartes à Montmorillon

Juin

Jardin du son / Ekosystem

📅 4, 18 et 25 juin et 1^{er} et 2 juillet
Installation sonore interactive de Damien Skoracki dans l'atrium et sur le parvis de l'Espace Mendès France

Juillet

Curioz'été / Sciences en vadrouille

📅 samedi 14 juillet
Des animations scientifiques et culturelles à l'Îlot Tison. 800 personnes touchées. Dans le cadre de Vacances pour toutes et tous, avec le soutien de la Ville de Poitiers

Août

Curioz'été / Nuit des étoiles

📅 11 et 12 août
Chaque été, la Nuit des étoiles réunit chaque année une centaine de personnes pour une séance de planétarium suivie d'une observation du ciel.

Septembre

Accueil en résidence de la compagnie Révolante pour son spectacle **Emmillez-moi**, créé avec la complicité de Freddie-Jeanne Richard, enseignante chercheuse, laboratoire Ecologie et Biologie des Interactions, université de Poitiers/CNRS

Octobre

Fête de la science "Sport et sciences"

📅 du 6 au 16 octobre
10 jours d'animations scientifiques à l'Espace Mendès France et sur tout le territoire.

Novembre

Curioz'automne

Carton plein pour le programme d'animations grand public à Angoulême, à l'Espace Mendès France et dans les différentes médiathèques qui ont accueilli les ateliers.

Décembre

L'Espace Mendès France fête Noël

📅 Dimanche 17 décembre
Un après-midi jeux et défis scientifiques, et deux diffusions du ciné-spectacle *Quitter son caillou* d'Elie Blanchard et Victoria Follonier, programmées par le Lieu multiple

Une présence confortée dans les territoires



2023
dans les territoires
 • 2 401 actions
 • 118 043 personnes

L'Espace Mendès France diffuse la culture scientifique dans les 4 départements du Nord de la région Nouvelle-Aquitaine : Vienne, Deux-Sèvres, Charente et Charente-Maritime. Des moyens humains et matériels sont mis au service d'actions itinérantes et au développement de partenariats avec les acteurs locaux.

Des moyens humains au service des territoires

L'EMF est physiquement ancré dans les territoires :

- > À Angoulême, une antenne dans les locaux de l'université permet d'accueillir du public grâce à la présence d'un médiateur. Celui-ci déploie ses actions de culture scientifique en Charente et Charente-Maritime ;
- > À Saintes, la présence d'une chargée de mission à la Cité entrepreneuriale permet de mettre en place des actions partenariales ;
- > Basée à Poitiers, l'équipe de médiation se déplace sur l'ensemble du territoire.

Des ressources adaptées à l'itinérance

Les ressources de médiation scientifique sont également conçues pour l'itinérance. L'Espace Mendès France dispose en effet de :

- > près de 110 expositions itinérantes.
- > 2 planétariums itinérants gonflables pouvant accueillir une classe.
- > plus de 100 ateliers itinérants.
- > d'outils spécifiques comme les 5 Boîtes à Outils scientifiques (BOS).

Un œil sur

Les expositions itinérantes

Les expositions itinérantes sont un outil de maillage territorial très important. Elles sont le fruit d'une politique menée sur le long terme : l'Espace Mendès France dispose d'un catalogue d'environ 110 expositions et d'une expérience de plus de 30 ans dans leur production et leur diffusion.

	Académie de Poitiers	Nouvelle-Aquitaine	France	Total
Nombre d'expositions	205	34	16	255
Nombre de communes	75	7	12	94

En Nouvelle-Aquitaine

La répartition des actions illustre le maillage territorial très fin des activités que l'Espace Mendès France conduit en Nouvelle-Aquitaine, et particulièrement dans le nord de la région, dans les départements de la Vienne, les Deux-Sèvres, la Charente et la Charente-Maritime.

Un déploiement territorial en progression

- **2 374 actions**

+ 10% par rapport à 2022

+ 49% par rapport à 2019

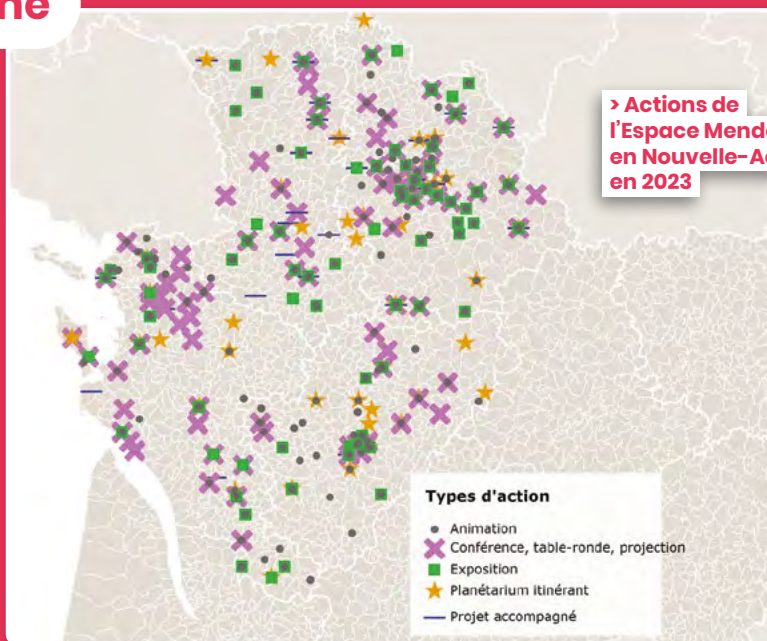
- **112 274 personnes**

+ 17% par rapport à 2022

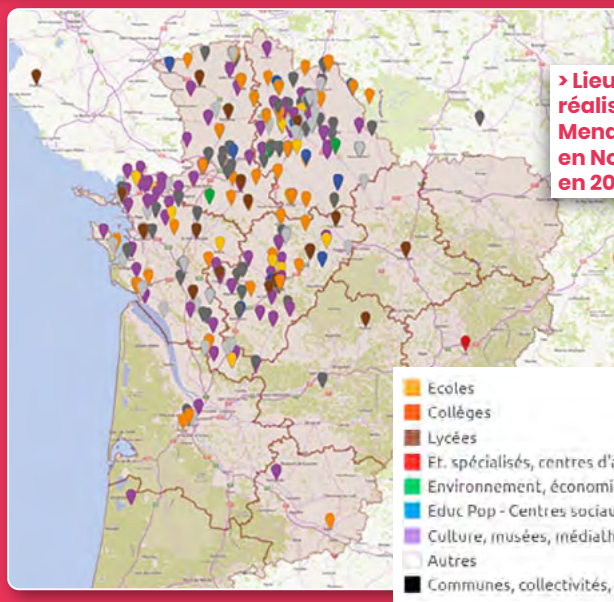
+ 18% par rapport à 2019

- **203 communes**

Ces chiffres n'incluent pas la fréquentation dans les locaux de l'Espace Mendès France à Poitiers

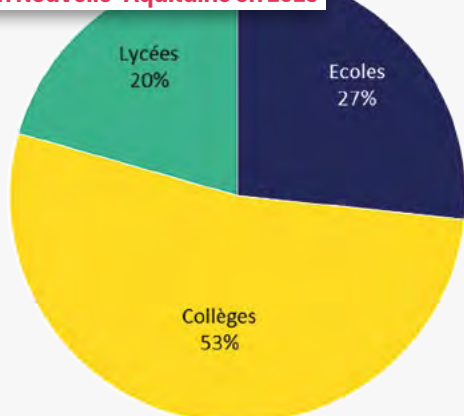


> Actions de l'Espace Mendès France en Nouvelle-Aquitaine en 2023



> Lieux des actions réalisées par l'Espace Mendès France en Nouvelle-Aquitaine en 2023

> Public scolaire concerné par les actions de l'Espace Mendès France en Nouvelle-Aquitaine en 2023



UN IMPACT FORT AUPRÈS DU PUBLIC SCOLAIRE DE L'ACADÉMIE DE POITIERS

Les élèves de l'académie de Poitiers sont particulièrement concernés par les actions de culture scientifique de l'Espace Mendès France. Les scolaires représentent 53% du public touché dans le nord de la Nouvelle-Aquitaine. Hors les murs, l'Espace Mendès France mène ainsi des actions auprès de :

- > 60 000 élèves
- > Environ 2 100 classes
- > 54 lycées, soit 2 lycées sur 3
- > 81 collèges, soit 2 collèges sur 5

Vienne

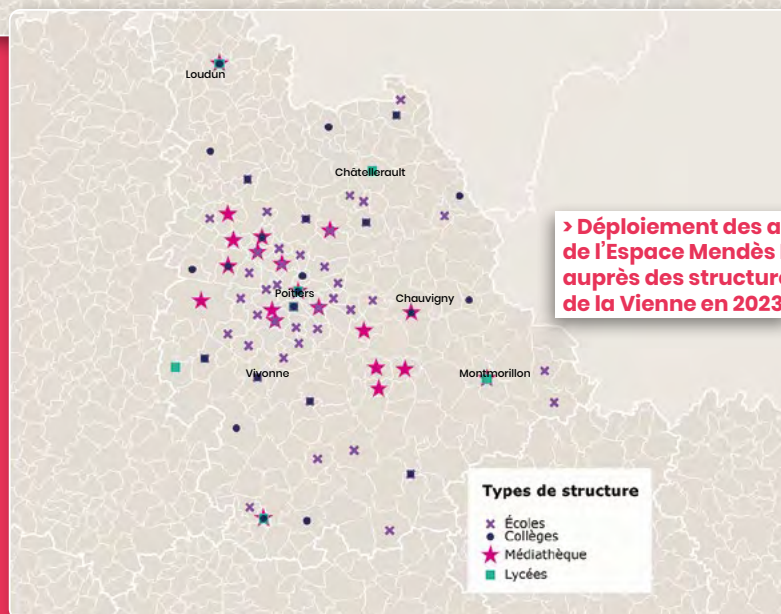
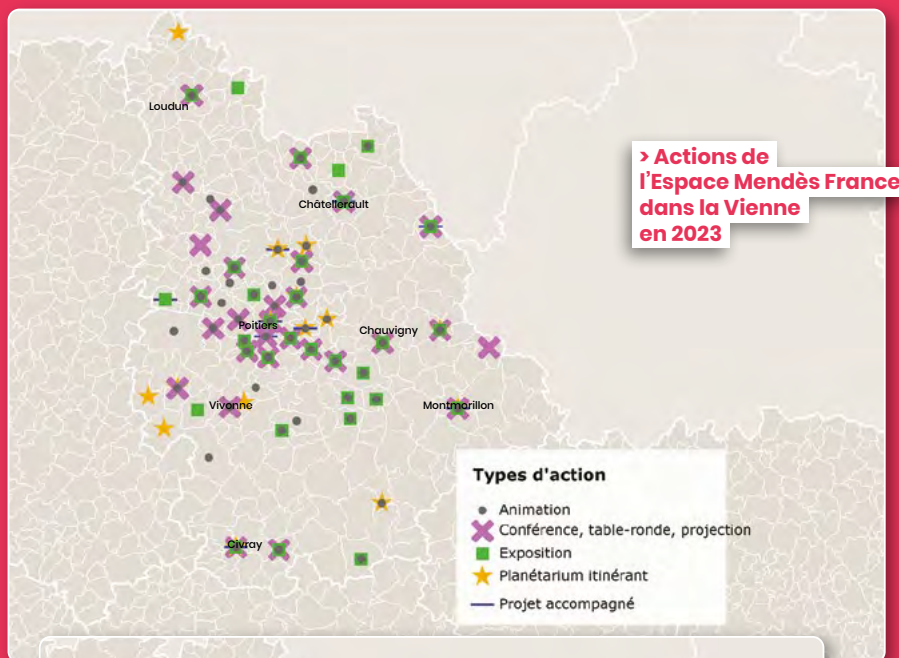
Avec Grand Poitiers

- 1 061 actions
- 43 996 personnes
- 63 communes

Hors Grand Poitiers

- 419 actions
- 18 229 personnes
- 40 communes

- > 71 écoles maternelles et élémentaires
- > 29 collèges
- > 2 MFR
- > 18 lycées
- > 21 médiathèques



Un œil sur



> Le Printemps des Cartes

du 11 au 14 mai - Montmorillon

Le Printemps des Cartes est un festival qui rassemble habitants, citoyens, artistes, publics scolaires, enseignants, chercheurs, entrepreneurs, curieux de tous âges, monde associatif et collectivités autour des cartes géographiques.

Cartographes, géographes, écrivains, historiens, romanciers, urbanistes, philosophes, plasticiens et dessinateurs pratiquent la cartographie et viennent échanger à cette occasion.

L'évènement est organisé depuis 2018 par un collectif qui regroupe l'université de Poitiers, l'Espace Mendès France et la MJC Claude Nougaro de Montmorillon.

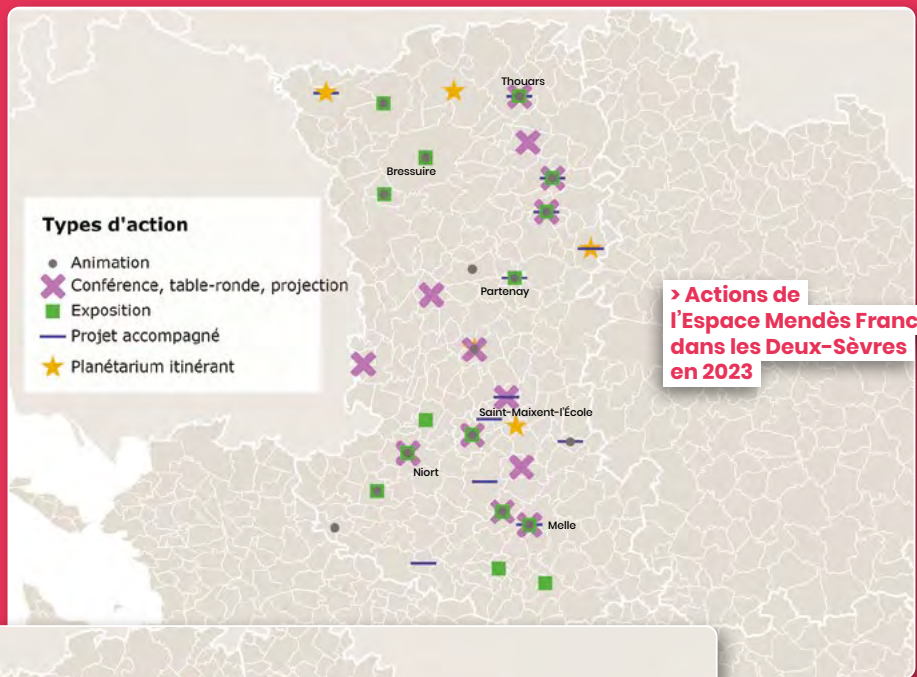
La thématique de la 4^e édition était « *Dépassons les frontières* ». À cette occasion, l'Espace Mendès France a proposé :

- > Des séances de planétarium itinérant aux scolaires
- > La mise à disposition d'une Sandbox, installation qui permet de comprendre les courbes de niveaux à l'aide d'une vidéoprojection sur du sable
- > Une table ronde co-organisée avec les trois lycées de Montmorillon sur les thèmes de l'eau, de la forêt et de l'alimentation
- > Un atelier de création de cartes sonores.

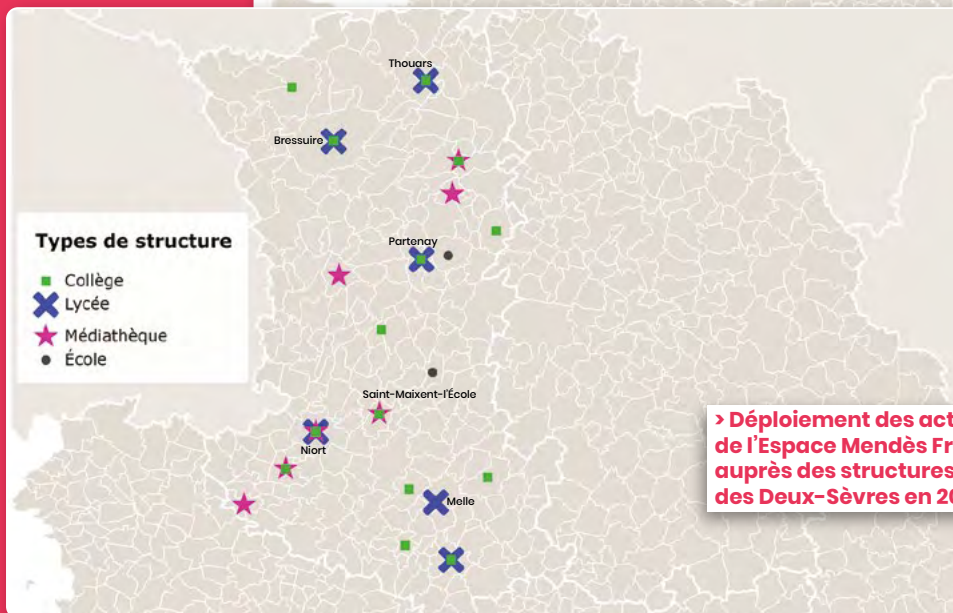
Deux-Sèvres

- 247 actions
- 18 985 personnes
- 32 communes

- > 2 écoles maternelles et élémentaires
- > 15 collèges
- > 10 lycées
- > 9 médiathèques



> Actions de l'Espace Mendès France dans les Deux-Sèvres en 2023



> Déploiement des actions de l'Espace Mendès France auprès des structures des Deux-Sèvres en 2023



> Les Soirées scientifiques de Melle

Les Soirées scientifiques de Melle ont été mises en place dès 2015 dans le cadre du CPER Éconat avec le soutien de l'État, de la région Nouvelle-Aquitaine, des universités de Poitiers et de La Rochelle.

Chaque année, 6 conférences sont programmées, principalement sur des thèmes environnementaux. Elles ont pour objectif de donner aux citoyens et citoyennes des connaissances scientifiques qui leur permettent de mieux appréhender des problématiques actuelles souvent complexes. Les conférences ont lieu dans l'espace culturel le Metullum et réunissent à chaque fois entre 100 et 150 personnes.

Le programme est défini et piloté en partenariat avec la ville de Melle, l'INRAÉ, le Centre d'études biologiques de Chizé/CNRS, la Bêta-Pi et l'Espace Mendès France.

> **L'urbanisme circulaire ou l'émergence d'un modèle alternatif à l'étalement urbain.** Par Sylvain Griset, urbaniste

> **Tout est bon dans le cochon : même les dents pour les paléontologues !** Par Margot Louail, Gildas Merceron, laboratoire PALEVOPRIM, CNRS / université de Poitiers et Stéphane Ferchaud, INRAE

> **Que savons-nous des inondations par ruissellement intense ?** Par Pascal Breil, INRAÉ

> **Réconcilier biodiversité et agriculture : expérience de scientifiques de terrain.** Par Vincent Bretagnolle, Centre d'études biologiques de Chizé / CNRS, Daphné Durant et Lilia Mzali, INRAÉ

> **Changement climatique. Les forêts auront-elles le temps ?** Par Denis Loustau, INRAÉ

> **Les sols : fausses vérités et état de la science.** Par Philippe Baveye, membre de l'académie d'agriculture de France, Saint Loup Research Institute

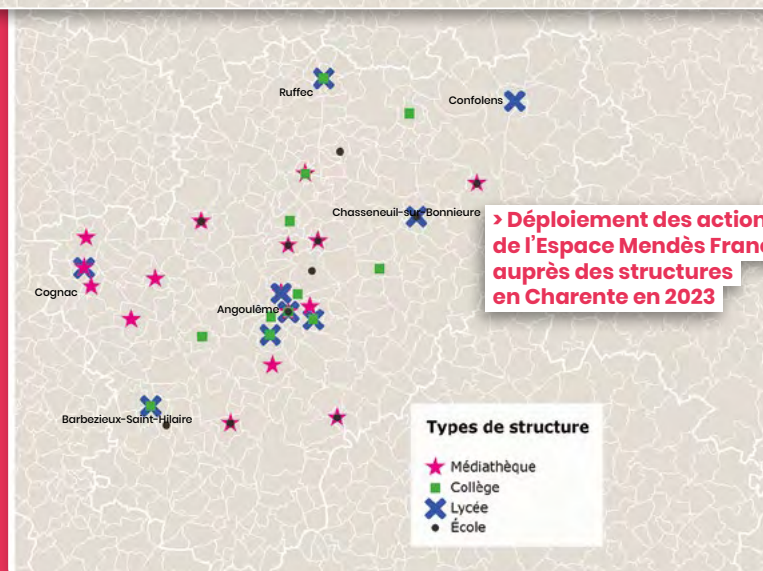
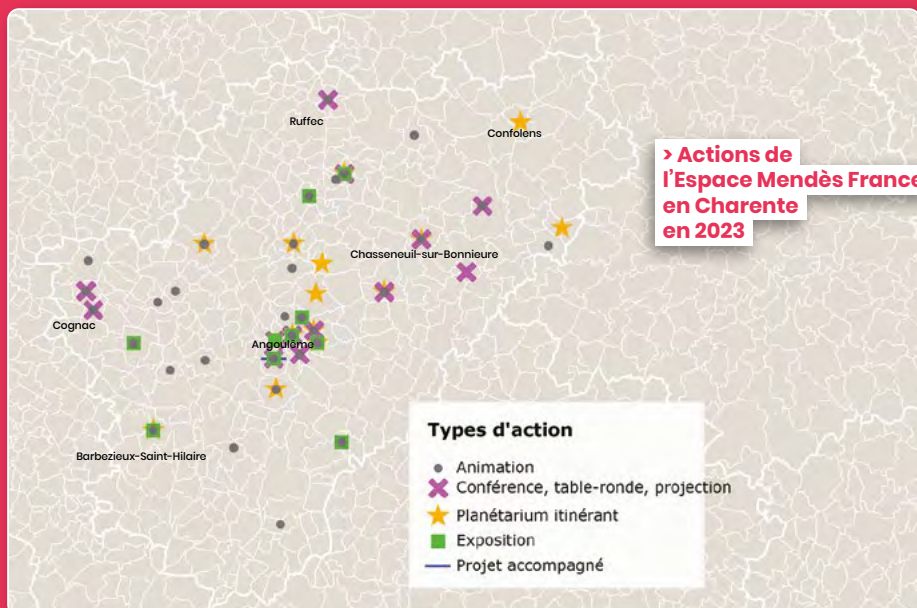


Charente

Une programmation d'animations est proposée pendant les vacances scolaires, dans les locaux de l'université et hors les murs, principalement dans les bibliothèques et médiathèques.

- 502 actions
- 23 148 personnes
- 38 communes

- > 12 écoles maternelles et élémentaires
- > 17 collèges
- > 14 lycées
- > 19 médiathèques



> Dialogues en territoires

📅 20 octobre - Aunac-sur-Charente

Après l'édition d'Arçais (79) en 2022, Dialogues en territoires a posé ses valises à Aunac-sur-Charente en 2023. Co-construite avec la commune d'Aunac, l'école municipale et l'association artistique Gigacircus basée à Villefagnan, l'opération a repris l'ossature de l'édition précédente à Arçais en l'adaptant aux particularités et aux enjeux spécifiques du territoire. La thématique de la vitalité des territoires a été explorée : dynamiques territoriales et initiatives des habitants pour développer lien social, hospitalité et entraide, partage des ressources, notamment l'eau. Festif et populaire, cet événement a réuni plus de 80 élèves et 125 personnes en soirée !

En journée, des animations et expositions ont été proposées aux écoliers, de la maternelle aux CE2 :

- > Séances de planétarium itinérant
- > Ateliers scientifiques *Et l'eau !*
- > Ateliers de pratiques artistiques avec Gigacircus
- > Visites des expositions itinérantes de l'Espace Mendès France : *Femmes scientifiques à travers le monde* et *Tous humains !*

En soirée, un programme conçu pour le grand public :

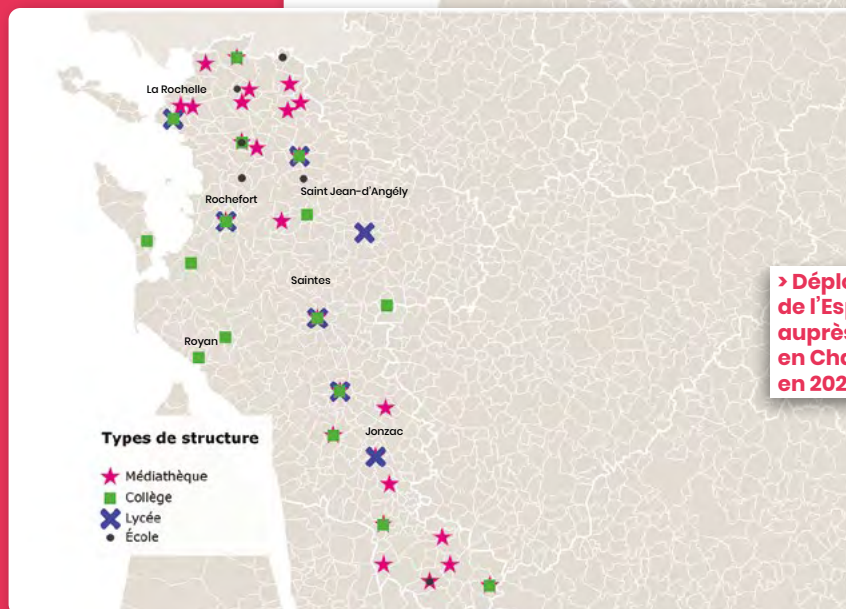
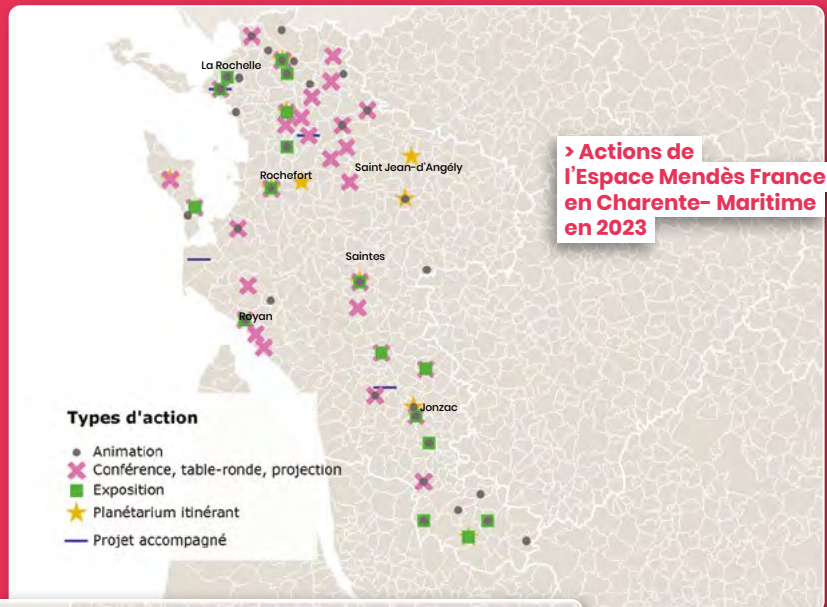
- > Expositions *Femmes scientifiques à travers le monde* et *Tous humains !*
- > Show scientifique *Spectacul'air*
- > Point d'écoute radiophonique de podcast réalisé par le lycée de Ruffec
- > Ateliers de l'École de l'ADN autour de l'eau
- > Table ronde radiophonique "*Campagnes vivantes*"
- > Concert



Charente-Maritime

- 511 actions
- 21 849 personnes
- 56 communes

- > 6 écoles maternelles et élémentaires
- > 20 collèges
- > 12 lycées
- > 26 médiathèques



Un œil sur

> Université de la Grande Muraille Verte

du 18 au 20 septembre - La Rochelle

L'université d'été de la Grande Muraille Verte est organisée depuis 2021 par l'Institut Balanités, en partenariat avec l'Observatoire Hommes-Milieus international Téssékéré (CNRS/université de Dakar) et l'Espace Mendès France. Elle a pour objectif de mettre en partage les connaissances sur la Grande Muraille Verte, de favoriser la coopération Sud-Nord entre les équipes de recherche et de sensibiliser un large public à ce projet.

Après deux éditions à Poitiers, l'événement s'est tenu à La Rochelle.

Au programme :

- > 7 conférences
- > 3 tables rondes
- > 160 scientifiques et acteurs de la Grande Muraille Verte
- > 2 expositions
- > 5 Podcasts créés par *Le Monde* dans le cadre de la série "La Fabrique du savoir"
- > 1000 personnes touchées

La conférence inaugurale de Marc-André Selosse, professeur au Muséum d'Histoire Naturelle de Paris, a été un des temps forts de l'événement, avec près de 130 participants.

Entre avril et novembre, des actions de médiation scientifique ont été mises en place avec des établissements scolaires et centres socio-culturels du département :

- > 5 établissements scolaires (écoles, collèges, lycées)
- > 9 centres socio-culturels
- > 785 personnes touchées



Dans les communes de Grand Poitiers

L'Espace Mendès France s'est déplacé dans 29 communes de Grand Poitiers pour mener des actions de culture scientifique auprès de nombreuses structures : écoles, centres socio-culturels, médiathèques...

- 642 actions
- 25 767 personnes
- 29 communes

(ces chiffres concernent uniquement les actions déployées en dehors des locaux de l'Espace Mendès France)

Expositions

- 59 actions
- 5 394 personnes

Animations, ateliers et formations

- 398 actions
- 9 188 personnes

Planétarium itinérant

- 55 séances
- 1 483 personnes

Conférences, tables rondes, projections, journées d'études

- 49 actions
- 3 769 personnes

Spectacles

- 6 représentations
- 1 012 spectateurs

Autres actions *salons, forum, radio...*

- 7 actions
- 3 178

Projets accompagnés par l'EMF

- 68 actions
- 1 733 personnes

> 40 écoles maternelles et élémentaires

> 9 collèges

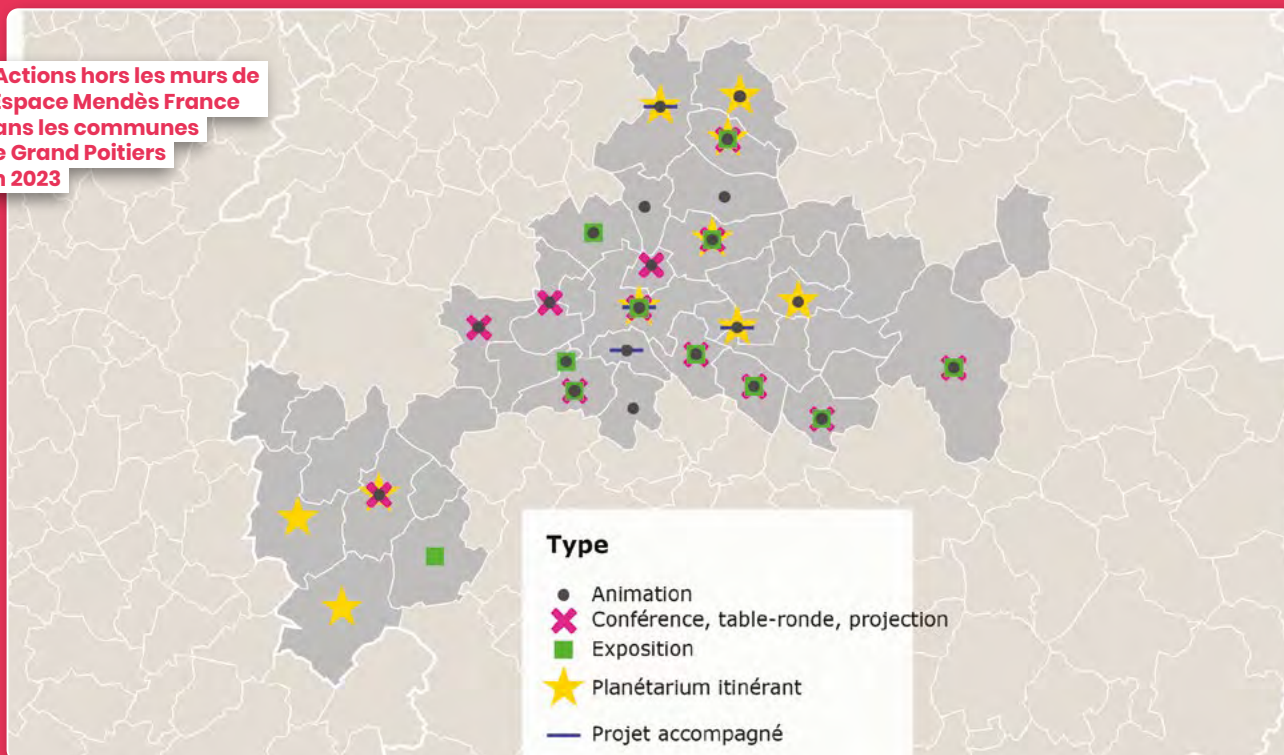
> 1 MFR

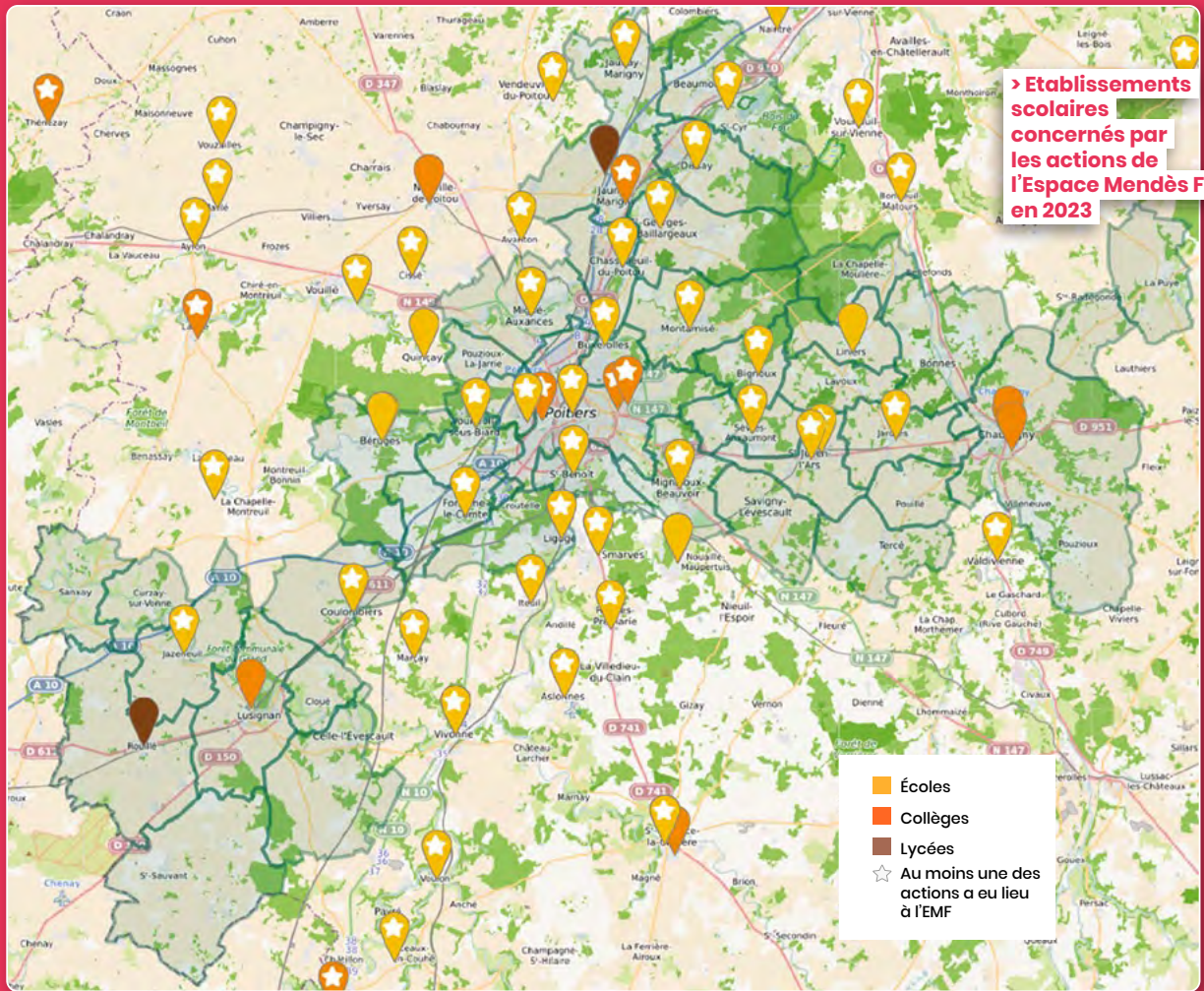
> 10 lycées

> 8 médiathèques

> 15 centres socio-culturels et centres de loisirs

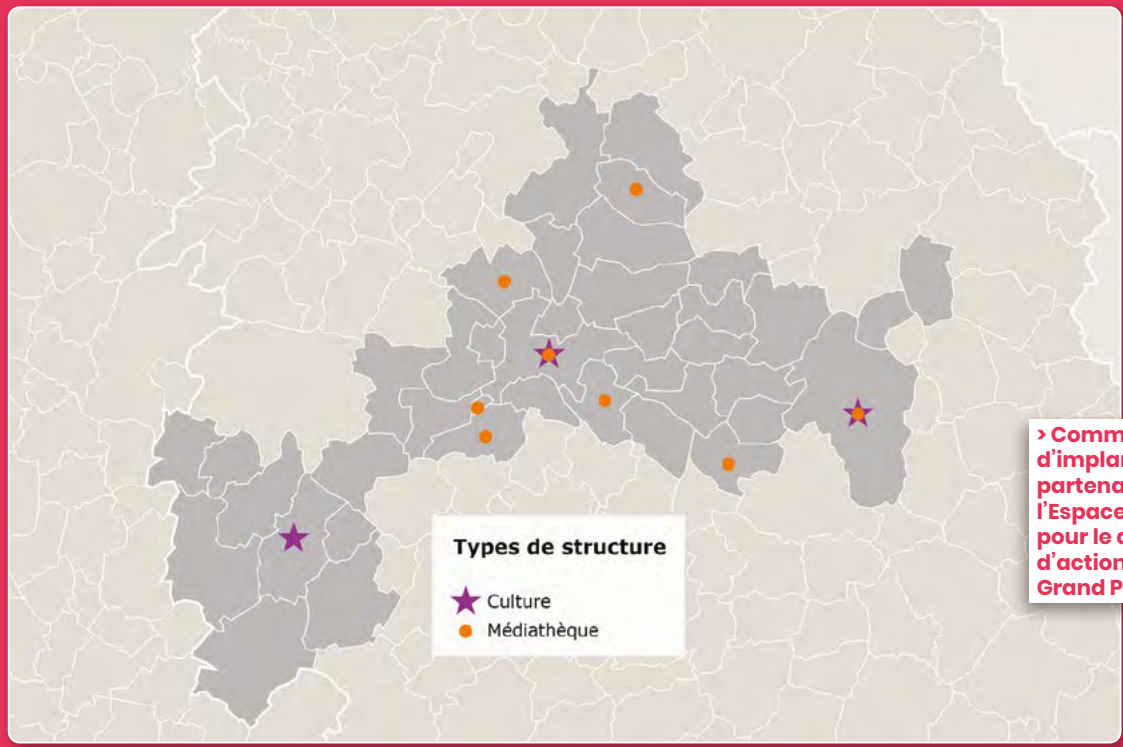
> Actions hors les murs de l'Espace Mendès France dans les communes de Grand Poitiers en 2023





Établissements scolaires concernés par les actions de l'Espace Mendès France en 2023

- Écoles
- Collèges
- ★ Lycées
- ☆ Au moins une des actions a eu lieu à l'EMF



- Types de structure**
- ★ Culture
 - Médiathèque

Communes d'implantation des partenaires culturels de l'Espace Mendès France pour le déploiement d'actions dans Grand Poitiers en 2023

Opérations territoriales coordonnées par l'Espace Mendès France

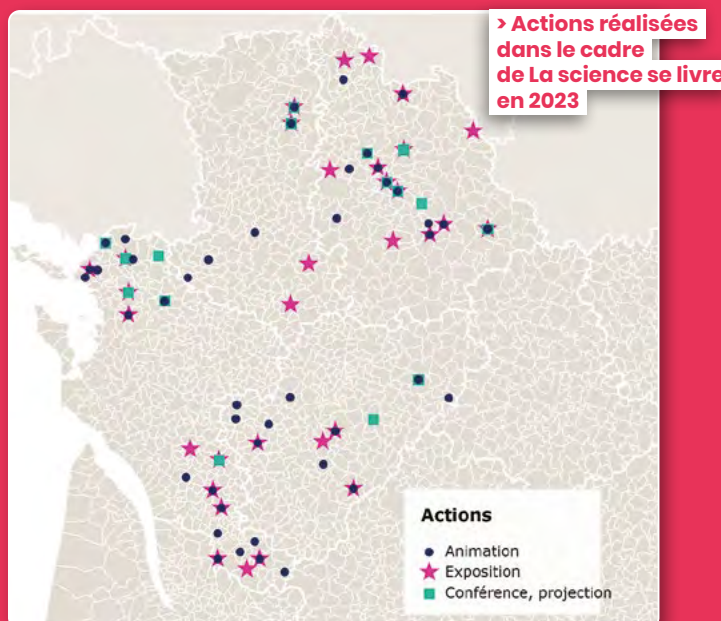
L'Espace Mendès France coordonne 3 grandes opérations de culture scientifique dans le Nord de la Nouvelle-Aquitaine. Ces opérations "clé en main" permettent de toucher de nombreuses structures sensibles aux thématiques proposées et séduites par la richesse des propositions et la facilité de mise en œuvre auprès des publics.



La Science se livre

De janvier à juin, des animations scientifiques, des conférences et des expositions sont proposées aux médiathèques et aux CDI des établissements scolaires. Chaque année, une thématique est mise en avant. En 2023, il s'agissait des enjeux de l'eau.

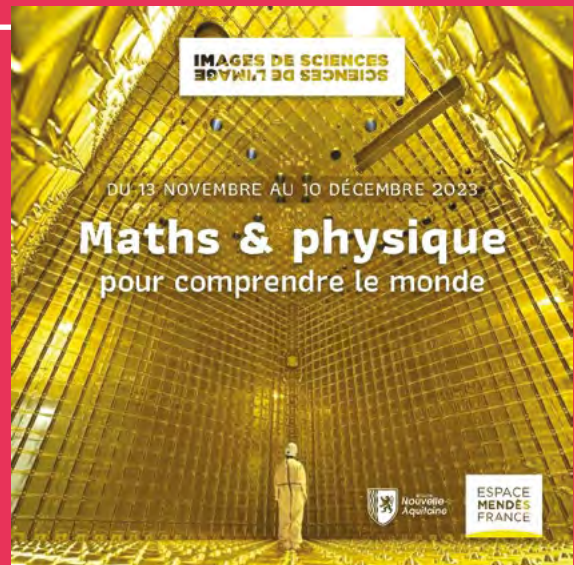
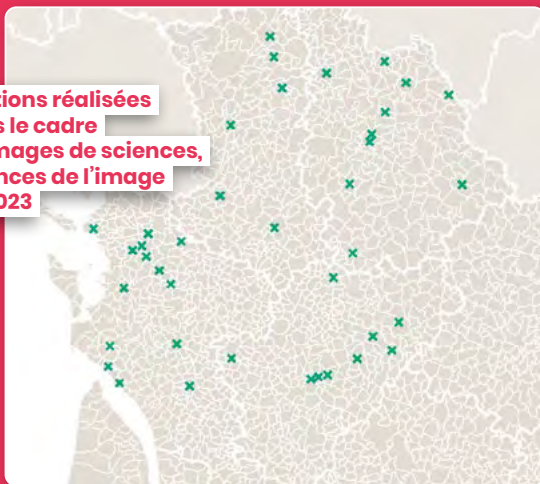
- 185 actions
- 124 animations
- 40 expositions
- 20 conférences et projections
- 1 spectacle
- 10 431 personnes
- 61 communes



Images de sciences, sciences de l'image

Des projections de films sont organisées de la mi-novembre à la mi-décembre autour d'une thématique. S'ensuit un échange entre le public et un scientifique ou expert du sujet. En 2023, à l'occasion de l'année de la physique, ce sont les "Mathématiques et la physique" qui ont été mises à l'honneur à travers 9 films documentaires.

> Actions réalisées dans le cadre de Images de sciences, sciences de l'image en 2023



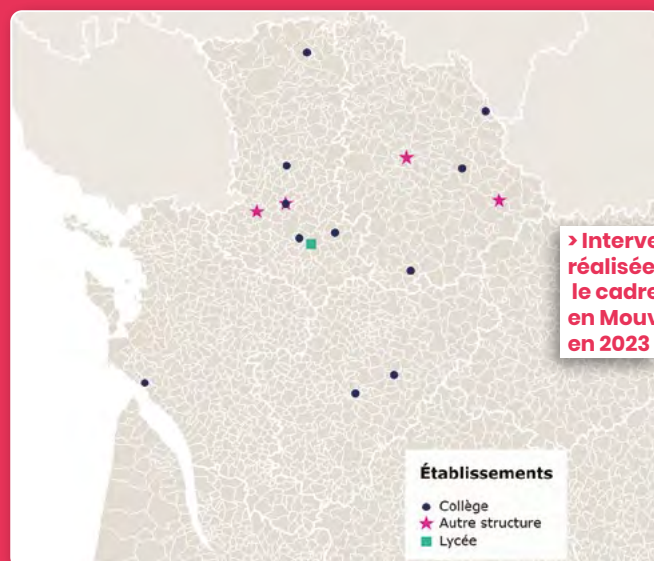
- 51 actions
- 3 090 personnes
- 41 communes
- 27 conférenciers
- 61 communes



- 31 actions
- 19 interventions
- 12 expositions / mallette pédagogique
- 4 572 personnes
- 15 communes

Sciences en Mouvement d'Elles

Cette opération a pour objectif de promouvoir l'égalité des genres dans les sciences, la recherche, l'ingénierie, les techniques et l'entrepreneuriat auprès des élèves des collèges et des lycées. Des interventions de chercheuses, doctorantes, ingénieures, cheffes d'entreprises sont ainsi organisées dans les établissements scolaires de l'académie de Poitiers. Des expositions itinérantes et une mallette pédagogique complètent les rencontres dans les établissements scolaires.



La culture scientifique au service des publics



L'Espace Mendès France s'attache à intervenir auprès des publics dans toute leur diversité.

À tous les âges de la vie

La culture scientifique et technique irrigue tous les âges de la vie. Il est toujours temps d'apprendre et de s'intéresser au monde dans lequel nous vivons, de tenter de le comprendre et de forger son esprit critique. Particulièrement dans un contexte où les évolutions technologiques impactent nos pratiques et nos usages.

La culture scientifique pour les 3 à 6 ans

Parce qu'il est possible d'appréhender la démarche scientifique dès le plus jeune âge, l'Espace Mendès France a conçu des ateliers accessibles à partir de 3 ans : *La magie des bulles de savon*, *Chimie des couleurs*, *Peluchologie* ou encore *Les engrenages, ça roule !* Ces ateliers pour les tout-petits, programmés pendant les vacances, sont très prisés par le grand public et souvent complets au moins 15 jours avant, preuve d'une véritable

attente de loisirs éducatifs pour les 3 à 6 ans. L'Espace Mendès France renforce son offre pour cette tranche d'âge en augmentant le nombre d'ateliers à destination de cette tranche d'âge et en proposant des adaptations des visites d'exposition dès 3 ans. La séance de planétarium *Astronome en herbe* est conçue pour les enfants à partir de 3 ans.

Pour les adolescents et les adultes

Les nouveaux ateliers de découverte des applications d'intelligence artificielle, comme ChatGPT, correspondent particulièrement aux attentes des

adolescents et des adultes curieux de s'approprier les évolutions technologiques.

Favoriser les liens intergénérationnels

L'EMF développe des activités visant à favoriser le partage entre les générations : les propositions d'ateliers en famille ont été multipliées en 2023, les expositions ludiques, comme *Dodo, sur la piste de Ruphus cucullatus*, permettent aux petits et aux grands de collaborer activement à la visite et les séances planétarium attirent un large public familial.



Auprès des habitants des quartiers prioritaires

À Poitiers, Châtelleraut, Thouars ou encore dans le Grand Angoulême, l'Espace Mendès France développe des actions de médiation scientifique dans les quartiers "Politique de la ville" en développant d'étroits partenariats avec les acteurs locaux : centres socio-culturels, collectivités, associations, établissements scolaires...

Châtelleraut : la découverte des univers professionnels et de l'entrepreneuriat

Depuis 2021, l'Espace Mendès France co-construit des projets avec le collectif Médiacité Grand Châtelleraut à l'attention des jeunes en recherche d'insertion professionnelle habitant dans les quartiers prioritaires. En 2023, deux séances de ciné-débats sur l'entrepreneuriat ont été organisées pour les jeunes des quartiers prioritaires d'Ozon et renardières/Lac/Coubertin, en partenariat avec le Collectif Médiacité, l'entreprise CDA développement, le Loft cinéma, l'École de la 2^e chance et Citiz School.

2 ciné-débats
134 participants

Thouars : une ouverture aux sciences et aux femmes scientifiques

Deux projets ont été menés avec la population du quartier des Capucins :

- Avec le collège Jean Rostand : Interventions Sciences en Mouvement d'Elles auprès de 7 de classes de 4^e, 3^e et SEGPA. Présentation de l'exposition *Femmes scientifiques 14-18* et de la mallette pédagogique



dans l'établissement. 756 élèves concernés.

- Avec le CCAS :

- > Sciences en vadrouille : un après-midi d'été de découvertes scientifiques au cœur du quartier des Capucins pour les enfants, adolescents et familles. 112 personnes touchées.
- > Deux animations scientifiques pendant les vacances de la Toussaint. 22 enfants concernés.

Grand Angoulême : la question des mobilités

Initié dès 2022, le projet *Voyager dans le Grand Angoulême : visa pour une mobilité augmentée* a pour objectif d'ouvrir les habitants à de nouveaux territoires de proximité, au-delà de leur environnement familial, de les faire accéder à de nouvelles mobilités et de leur faire découvrir des services proposés par leur agglomération. Les groupes engagés dans le projet en 2022 ont ainsi pu poursuivre et approfondir leurs découvertes. Les parcours ont été thématiques à la demande des habitants (végétal, santé & bien-

être, animation de l'espace public, etc.), incluant ainsi une approche scientifique des territoires.

Ce projet est le fruit d'une étroite collaboration avec les associations et centre socioculturel des quartiers prioritaires Basseau, Grand Font Bel Air et Champ de Manoeuvre à Soyaux. Il est soutenu par Grand Angoulême, la région Nouvelle-Aquitaine et l'État dans le cadre de la Politique de la ville.

25 ateliers
160 participants

Des projets à venir avec la Cité éducative de Poitiers Couronneries

En 2023, des liens ont été tissés avec la Cité éducative de Poitiers Couronneries et les structures du quartier, notamment le collège Jules Verne et le lycée Aliénor d'Aquitaine. Des projets d'envergure s'y déploieront en 2024.

Avec les publics éloignés

Parce que la culture scientifique est l'affaire de toutes et tous, l'Espace Mendès France a une attention particulière pour les publics dits "éloignés" en adaptant ses actions de médiation ou en créant des projets sur-mesure, adaptés aux besoins des personnes.

Avec le centre de Psychotraumatologie Nord Nouvelle-Aquitaine

Un important projet de médiation artistique et culturelle a été mis en place avec le centre de Psychotraumatologie Nord Nouvelle-Aquitaine du Centre hospitalier Henri Laborit et le groupe de musique Tarenta Lanera.

Entre septembre et décembre, un petit groupe de femmes

victimes de violences en parcours de soin avec le centre de Psychotraumatologie a participé à une dizaine d'ateliers de musique, chant et danse menés par les trois musiciennes du groupe *Tarenta Lanera*. À travers des exercices individuels et collectifs (respiration, relaxation, expérimentations autour de la voix, visualisation de l'organe phonatoire, sensibilisation aux résonances dans le corps), ces ateliers avaient pour objectif

d'aider les participantes à recréer une liaison du corps à l'esprit. Le projet a abouti à une présentation publique avant le concert de Tarenta Lanera le 2 décembre.

Ce projet a été soutenu par l'ARS Nouvelle-Aquitaine, la région Nouvelle-Aquitaine et la DRAC Nouvelle-Aquitaine dans le cadre de l'appel à projet Culture et Santé 2023.



Culture scientifique en milieu carcéral

En 2023, l'Espace Mendès France a assuré 26 ateliers scientifiques en prison, dans des quartiers hommes et femmes.

Maison d'arrêt de Niort

- 12 animations
- 177 personnes

Centre pénitentiaire de Vivonne

- 14 animations
- 99 personnes



Une culture scientifique populaire et fédératrice

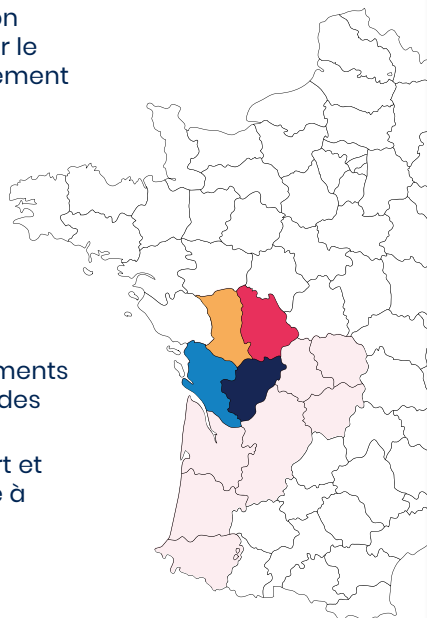
La Fête de la science

📅 du 6 au 16 octobre 2023

La Fête de la science est une manifestation nationale, populaire et gratuite, portée par le ministère de la Recherche et de l'Enseignement supérieur qui célèbre les sciences, les techniques et l'innovation. Lors de cet événement, scientifiques, enseignants, médiateurs culturels, bibliothécaires, partagent avec les publics leur enthousiasme pour les sciences à travers de multiples animations sur tout le territoire français.

La Fête de la science est coordonnée par l'Espace Mendès France pour les départements de la Charente, de la Charente-Maritime, des Deux-Sèvres et de la Vienne.

La 32^e édition avait pour thématique "Sport et sciences" mais est bien sûr restée ouverte à tous les champs disciplinaires.



- Charente**
- 32 actions
 - 2 077 personnes
 - 10 communes

- Charente-Maritime**
- 146 actions
 - 5 694 personnes
 - 16 communes

- Deux-Sèvres**
- 21 actions
 - 2 151 personnes
 - 13 communes

- Vienne**
- 155 actions
 - 7 510 personnes
 - 30 communes

- À l'Espace Mendès France**
- 105 actions
 - 2 355 personnes
 - 34 ateliers scientifiques
 - 53 visites d'expositions
 - 3 conférences
 - 15 séances de planétarium

- 459 actions
- 70 porteurs de projets
- 19 787 personnes
- 69 communes

👁️ Un œil sur



➤ Passion sport : soirée de lancement de la Fête de la science

📅 6 octobre 2023 - Sèvres-Anxaumont

Cette soirée de lancement a réuni environ 130 personnes, tout d'abord autour de la présentation du spectacle scientifique *Spectacul'air*, puis de la conférence *Passion sport* de Julien Bernard, maître de conférence en sociologie à l'université de Paris Nanterre. En pleine coupe du monde de rugby, il a présenté un panorama d'études scientifiques s'intéressant aux ressorts individuels et collectifs qui cristallisent les passions et les émotions autour des événements sportifs.



Sciences en vadrouille

En 2023, l'Espace Mendès France a imaginé un nouveau format itinérant, gratuit et convivial pour faire découvrir les sciences aux petits et aux grands. Imaginé dans le cadre du dispositif "Vacances pour toutes et tous" financé par la Ville de Poitiers, Sciences en vadrouille a fait 3 étapes :

> **À l'Îlot Tison**, le 14 juillet, dans le cadre des festivités estivales organisées par la Ville de Poitiers. Plus de 800 personnes ont participé aux animations de l'Espace Mendès France.

> **À l'Espace Mendès France**, le 2 août. Des animations originales de l'EMF et de l'École de l'ADN, des visites de l'exposition *Dodo* et des séances de planétarium ont été proposées en continu de 15h à 18h. La journée s'est clôturée par une séance du show scientifique *Spectacul'air* au planétarium. Près de 450 personnes se sont déplacées pour ces animations.

> **Au centre socio-culturel La Blaiserie à Poitiers**, le 23 août pour un après-midi de découverte des sciences. Un après-midi de découverte des sciences a réuni 70 personnes. Ce nouveau format a rencontré son public et permet une découverte des sciences résolument familiale et conviviale !



Un réseau dense de partenaires et de soutiens



Depuis plus de de trois décennies, l'Espace Mendès France co-construit ses actions avec un solide réseau de partenaires institutionnels, scientifiques et culturels.

Partenaires institutionnels, scientifiques et culturels

Trois conventions signées en 2023

L'Espace Mendès France est principalement soutenu par **Grand Poitiers** et la **région Nouvelle-Aquitaine**.

D'autres partenaires sont engagés aux côtés de l'Espace Mendès France. En 2023, ce soutien s'est formalisé par les signatures de 3 conventions avec l'université de Poitiers, le Centre Hospitalier Universitaire de Poitiers et la DRAC Nouvelle-Aquitaine.

Les partenaires de la recherche

L'Espace Mendès France collabore régulièrement et activement avec le **CHU de Poitiers**, l'**université de Poitiers**, le **CNRS**, l'**INRAÉ**, l'**INSERM**, l'**ISAE-ENSMA**, **IFREMER** et l'**université de La Rochelle**.

Les partenaires de la culture scientifique

Hébergée depuis sa création dans les locaux de l'Espace

Mendès France, l'**École de l'ADN** est un partenaire complice de l'Espace Mendès France. Les complémentarités des associations sont sources de nombreux échanges et sont à l'origine de plusieurs projets communs chaque année.

En 2023, des échanges et collaborations ont également eu lieu avec **Les Petits Débrouillards**.

Les partenaires culturels

L'Espace Mendès France appartient à l'écosystème culturel local et tisse de nombreux liens avec les partenaires locaux à travers de nombreuses collaborations : **Musée Sainte-Croix**, **TAP**, **Confort Moderne**, **Le Méta**, **La Fanzinothèque**, **Jazz à Poitiers**, **réseau des médiathèques de Grand Poitiers**, **Poitiers Jeunes**, **EESI**, etc.



Au croisement des festivals poitevins

L'Espace Mendès France est un partenaire incontournable de nombreux festivals et événements culturels poitevins : il accueille notamment les festivals **Filmer le travail**, **Raisons d'Agir**, **Voix publiques**, une étape du **Circuit (Carte Culture)**, de **Bruisme** ou encore du **Week-end Electro**.

NACSTI : un réseau régional pour la culture scientifique



Depuis 2015, les 4 centres de culture scientifique, technique et industrielle de Nouvelle-Aquitaine (Cap Sciences à Bordeaux, Récréascience à Limoges, Lacq Odyssée-Sciences Odyssée à Mourenx et Pau et l'Espace Mendès France à Poitiers) se sont organisés en consortium qui a abouti à la création de l'association NACSTI.

Ensemble, ils portent à l'échelle de la région Nouvelle-Aquitaine (12 départements) un certain nombre de projets communs :

> **Curieux!**

Un média (articles, vidéos, BD, podcasts...) d'information multisupports (plus de 3 millions d'abonnés et plus 30 millions de vues chaque mois) pour lutter contre les a priori collectifs et fake news, sensibiliser les citoyens aux nouvelles technologies, mettre en lumière des actions innovantes et initiatives locales en Nouvelle-Aquitaine.

> **Echosciences**

Une plateforme en ligne du réseau néo-aquitain des acteurs de la culture scientifique.

> **Dialogues**

La mobilisation et l'accompagnement de groupes de lycéens autour d'un enjeu concret en lien avec leur environnement local. Il s'agit d'imaginer des changements de pratique à partir d'échanges avec des scientifiques, des élus et des acteurs locaux.

> **Connexion**

Un programme de déploiement et d'accompagnement de la diffusion de la culture scientifique dans les quartiers prioritaires "Politique de la ville".

> **Programme d'accompagnement d'initiatives de culture scientifique (PAI)**

Un dispositif de soutien aux projets de culture scientifique, technique et industrielle en Nouvelle-Aquitaine, financé par la région Nouvelle-Aquitaine et animé par les CCSTI.

> **La partie culture scientifique du Nouveau Festival**

Un grand moment festif et créatif organisé chaque année par la région Nouvelle-Aquitaine à destination des lycéens et apprentis de la région.

> **Club Méd'iation**

Le forum annuel des acteurs de culture scientifique de la Nouvelle-Aquitaine.

> **Les rencards du réseau**

Des rendez-vous bimestriels proposés aux acteurs de CSTI de Nouvelle-Aquitaine, autour d'une thématique et d'exemples de pratiques.

> **Catalogue commun d'outils itinérants de médiation**

La mutualisation d'outils puisés dans les ressources des 4 CCSTI.

> **Sciences.live**

Un projet de développement d'une plateforme commune de médiation scientifique à distance destinée aux publics scolaires.

L'action éditoriale

L'Actualité Nouvelle-Aquitaine

Depuis 1987, la revue *L'Actualité Nouvelle-Aquitaine* met en valeur la recherche, le patrimoine et la création en lien avec le territoire de la Nouvelle-Aquitaine. Elle est éditée par l'Espace Mendès France avec le soutien financier de la région Nouvelle-Aquitaine, de l'université de Poitiers et du CHU de Poitiers.

Chaque numéro de cette revue semestrielle est l'occasion d'explorer une thématique à travers des approches scientifiques croisées et pluridisciplinaires. Le choix des sujets s'inscrit en complémentarité avec la programmation de l'Espace Mendès France dans une volonté de décloisonner les sciences et la culture. Des artistes (écrivains, photographes, dessinateurs, peintres, etc.) s'y expriment, faisant écho au monde de la recherche. Elle offre ainsi la possibilité d'une exploration approfondie de sujets qui traversent aujourd'hui notre société, tout en étant dans le souci de rester accessible au plus grand nombre.

Éditée à 2 900 exemplaires, elle est diffusée aux abonnés, dans les librairies et les bureaux de presse, dans les lycées de la région, au sein de l'université de Poitiers et du CHU de Poitiers.



N°135 : "Forêts"

Préservation, enjeux climatiques, sécheresse, biens communs, imaginaires... L'arbre et la forêt sont au cœur d'un système et d'une histoire complexes. Entre dimension culturelle et symbolique, intérêts économiques et défis écologiques, ce numéro explore nos représentations de la forêt et les met en regard des réalités auxquelles elle doit aujourd'hui faire face.



N°136 : "De l'eau !"

De la source aux conflits d'usage, l'eau est au centre de cette édition qui multiplie les approches à la fois scientifiques et artistiques : des micropolluants au changement climatique, de la distribution de l'eau potable aux bassines, du thermalisme à l'énergie hydroélectrique, du corps humain aux exoplanètes... Cette édition, largement illustrée de photographies et dessins originaux, bénéficie des contributions littéraires de Catherine Ternaux, Eduardo Berti, François Bon et Pierre Bergounioux.

Les Éditions Atlantique

Les Éditions Atlantique sont le pôle éditorial de l'Espace Mendès France et œuvrent à la parution d'ouvrages dans la continuité et l'esprit de la revue *L'Actualité Nouvelle-Aquitaine*, et dans le prolongement de travaux de recherche.



LA FIN DU SILENCE

*À l'écoute des violences masculines
faites aux femmes*

Sous la direction de Lydie Bodiou,
Frédéric Chauvaud et Héloïse Morel

ATLANTIQUE

Atlante

La fin du silence

Sous la direction de Lydie Bodiou, Frédéric Chauvaud et Héloïse Morel, Coédition Éditions Atlantique et Éditions Atlante, 2023, 182 pages

À qui s'adresser lorsque l'on est victime ou auteur de violences conjugales et sexistes ? Qui écoute, constate, accompagne, instruit, défend et juge ? Rarement entendues, et parfois ignorées, les professionnelles – éducatrices spécialisées, brigadières de police, femmes médecins spécialisées en gynécologie, médecins légistes, avocates, magistrates – œuvrent pour que soient prises au sérieux les déclarations des victimes et les suivre tout au long d'un parcours le plus souvent tortueux, émaillé de multiples obstacles. Cet ouvrage donne la parole à des actrices engagées contre les violences faites aux femmes.



UNE HISTOIRE MONDIALE DE L'OLYMPISME

1896-2024

ATLANTIQUE

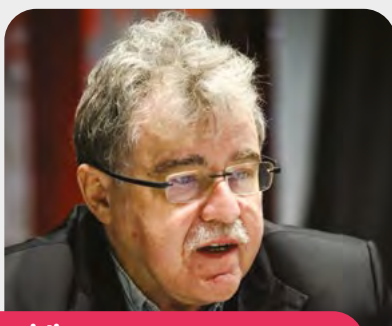
Atlante

Une histoire mondiale de l'olympisme 1896-2024

Dirigé par Nicolas Bancel, Pascal Blanchard, Gilles Boëtsch, Daphné Bolz, Yvan Gastaut, Sandrine Lemaire et Stéphane Mourlane, Coédition Éditions Atlantique et Éditions Atlante, 2024, 472 pages

À l'occasion des Jeux Olympiques de Paris 2024, ce livre revisite 130 ans d'histoire olympique à travers 36 articles réunissant les meilleurs spécialistes internationaux de l'olympisme, venus de différents horizons disciplinaires.

Continuité & nouveautés



Didier Moreau

Directeur général de l'EMF de 1991 à 2023



Lire l'article complet



Didier Moreau passe le relais à l'Espace Mendès France,

La Nouvelle République, 29 janvier 2023

« Lorsque Didier Moreau en prend la direction, en 1991, le jeune centre de culture scientifique de Poitiers est au plus mal. [...] Redresser le cap de l'établissement est un défi de taille. [...] Les expositions, les ateliers et les conférences se succèdent. Entre planétarium, école de l'ADN et pôle info santé, la créativité de l'équipe de Mendès-France fait toute la différence. Les classes défilent dans ses murs. Les adultes s'y nourrissent de l'apport des sciences et de la controverse scientifique aux débats de société. Les chercheurs de renom se plaisent dans cet espace de dialogue. D'Yves Coppens à Étienne Klein en passant par Axel Kahn, nombreux sont ceux qui répondent aux invitations poitevines. Le paléontologue poitevin Michel Brunet est un fidèle des lieux. Edgar Morin y trouve un bel exemple de mise en pratique de ses travaux sur la pensée complexe. »



Mariannig Hall : du Crous de Poitiers à l'Espace Mendès France,

La Nouvelle République, 16 février 2023

« Mariannig Hall affiche ainsi la volonté d'inscrire ses pas dans ceux de son prédécesseur, Didier Moreau, qui n'a eu de cesse de placer la culture scientifique au cœur des débats. Elle veut "creuser le sillon" et ouvrir "un nouveau chapitre" pour amplifier la dynamique que l'équipe de Mendès France développe depuis plus trois décennies.

Objectif : élargir encore le public de l'établissement. L'Espace Mendès France doit notamment accentuer sa présence numérique, estime Mariannig Hall. Visibilité qu'il doit aussi accroître auprès des publics "éloignés sociologiquement et géographiquement" de la culture scientifique, dans les quartiers comme dans les territoires plus ruraux. Elle passe également par une amélioration de l'accessibilité des locaux, précise-t-elle mais aussi par un renforcement des partenariats avec les collectivités, l'université et les laboratoires de recherche. »



Mariannig Hall

Directrice générale de l'EMF depuis 2023



Lire l'article complet



Crédits photos : EMF, Nicolas Gilles Aubert, Marika Boutou, Céline Nauleau,
Récéasciences, Anne Clermont - **Graphisme** : maxime-sorin.fr -
Impression : Megatop

SCIENCES & CULTURE *en partage*

Rapport d'activités 2023

ESPACE
MENDÈS
FRANCE

POITIERS

**Espace Mendès France
Centre de culture scientifique, technique
et industrielle**

1 place de la Cathédrale – 86000 Poitiers

emf.fr



L'Espace Mendès France est membre fondateur de l'association de culture scientifique en Nouvelle-Aquitaine (NACSTI) et du média Curieux !

NACSTI
culture scientifique, technique et industrielle
en Nouvelle-Aquitaine

CURIEX!

Avec le soutien de :

