



ESPACE
MENDÈS
FRANCE

**SCIENCES &
CULTURE**
en partage

Rapport d'activité 2024

édito.

Défendre la science, c'est essentiel. C'est la base de notre démocratie : le débat public doit se fonder sur des faits sur lesquels tous peuvent s'accorder. Comprendre la science est la condition pour se repérer dans un monde complexe où le dérèglement climatique et la révolution numérique s'accélèrent. Découvrir la science, c'est aussi entrer dans un univers enthousiasmant peuplé de personnes passionnées, avides d'apprendre et de partager leurs connaissances. "Pas de culture scientifique sans scientifiques" est un principe qui guide l'Espace Mendès France. Les scientifiques, ce sont les médiateurs de l'association, diplômés en sciences et formés à la médiation. Les scientifiques, ce sont aussi les chercheurs et les chercheuses : en 2024, ils sont près de 200 à s'être mobilisés. Ils ont participé aux réunions de bureau de l'association ; ils ont validé le contenu des expositions au sein de comités scientifiques ; ils sont intervenus dans des conférences ; ils sont allés à la rencontre des publics dans les villes et villages du nord de la Nouvelle-Aquitaine. Complice de longue date de l'Espace Mendès France, le sociologue et philosophe Edgar Morin continue à inspirer nos activités. Le dialogue entre les disciplines scientifiques et le croisement des regards sont au cœur du projet associatif. Les sciences, y compris les sciences sociales et humaines, se combinent pour forger un esprit critique indispensable pour distinguer le vrai du faux et ne pas se laisser duper par les fabricants de vérités alternatives. Défendre la science, c'est sérieux. Découvrir les sciences, c'est amusant, étonnant. Nos animations, expositions et spectacles sont conçus pour susciter l'émerveillement et inviter à la manipulation. Centre de culture scientifique, technique et industrielle, l'Espace Mendès France a pour singularité de proposer une approche sensible des sciences : le planétarium à Poitiers, les deux planétariums itinérants et le programme "arts et sciences" permettent d'élargir l'audience à un public parfois intimidé par les sciences. La revue *L'Actualité Nouvelle-Aquitaine* ponctue les articles scientifiques de dessins, photographies et œuvres d'artistes. En 2024, l'Espace Mendès France a touché plus de 152 000 personnes dans 213 communes. Il est intervenu dans 1 lycée sur 3 et 1 collège sur 4 et a touché plus de 60 000 élèves. Cette proximité et cet élan vers la jeunesse font notre fierté.

Mariannig Hall
Directrice générale de l'Espace Mendès France

sommaire

RENDRE LES SCIENCES ACCESSIBLES	4
2024 EN BREF	5
2024 À L'ESPACE MENDÈS FRANCE	6
La fréquentation intra-muros	6
Focus sur les expositions	7
Le planétarium : un équipement exceptionnel	8
Arts et sciences : une approche ouverte, originale et reconnue	9
Conférences, tables rondes et journées d'études : diffuser la connaissance auprès d'un large public	10
Des animations renouvelées	11
Des nouveaux formats	12
Une année avec l'Espace Mendès France	13
Une nouvelle stratégie de communication	14
Transformer le lieu pour s'adapter à l'évolution des activités	15
DANS LES TERRITOIRES	16
Nouvelle-Aquitaine	17
Vienne	18
Deux-Sèvres	19
Charente	20
Charente-Maritime	21
Dans les communes de Grand Poitiers	22
Opérations territoriales coordonnées par l'Espace Mendès France	23
LA CULTURE SCIENTIFIQUE AU SERVICE DES PUBLICS	24
À tous les âges de la vie	24
Avec les publics éloignés	25
Dans les quartiers prioritaires	26
Une culture scientifique populaire et fédératrice	28
UN RÉSEAU DENSE DE PARTENAIRES ET DE SOUTIENS	30
Partenaires institutionnels, scientifiques et culturels	30
NACSTI : un réseau régional pour la culture scientifique	31
L'ACTION ÉDITORIALE	32
L'Actualité Nouvelle-Aquitaine	32
Les Éditions Atlantique : l'actualité scientifique	33
CONTINUITÉ & NOUVEAUTÉS	34

Rendre les sciences accessibles

L'Espace Mendès France est un centre de culture scientifique, technique et industrielle. L'association, créée en 1981, intègre les locaux en 1989. Dans la mouvance de l'éducation populaire, l'Espace Mendès France propose une grande diversité d'activités, afin de diffuser l'état des connaissances et la recherche dans l'ensemble du champ scientifique : sciences fondamentales et appliquées, mais aussi sciences humaines et sociales.

L'association affiche trois missions essentielles : populariser la recherche et ses métiers, sensibiliser aux sciences et éduquer à la démarche scientifique, éclairer les enjeux de société et développer l'esprit critique. Depuis sa création, l'Espace Mendès France entretient une relation privilégiée avec le monde de la recherche et de l'enseignement supérieur.

► 4 thèmes structurants

Si toutes les disciplines scientifiques sont représentées, la programmation de l'Espace Mendès France s'articule autour de 4 grands axes depuis 2023 :

- . Anticipation du changement climatique
- . Femmes, sciences et technologies
- . Intelligence artificielle et révolution numérique
- . *One Health* : une seule planète, une seule santé

Ces thématiques font écho à de forts enjeux de société. L'accès des citoyens aux connaissances scientifiques est indispensable à la tenue de débats informés qui permettent d'accompagner les transformations sociales.

► Une forte présence des chercheurs dans la programmation

En 2024, près de 200 chercheuses et chercheurs ont été associés à la programmation de l'Espace Mendès France et ont réalisé près de 200 interventions :

- 98 ont présenté des conférences à l'Espace Mendès France ;
- 90 se sont déplacés dans les territoires (établissements scolaires, médiathèques, etc) ; pour rencontrer des élèves, présenter une conférence ou accompagner un ciné-débat ;
- 8 ont participé à des comités scientifiques.

2024 en bref

➤ Fréquentation

152 308
PERSONNES

48 364 intra-muros

103 944 extra-muros

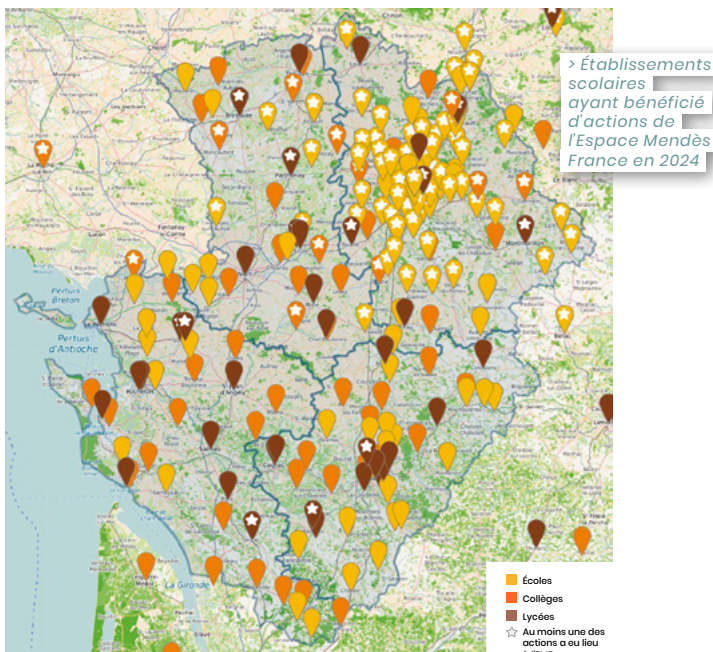
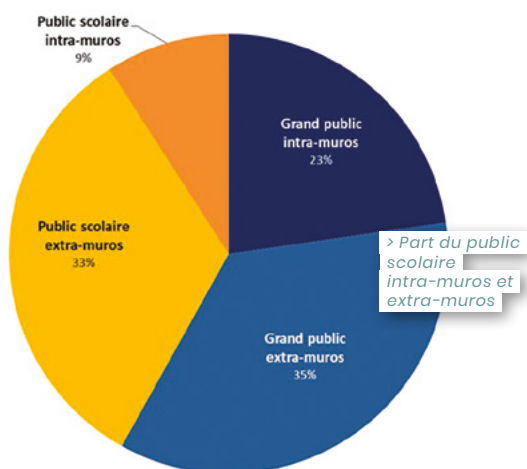
↳ 28 700 Grand Poitiers

↳ 71 059 en Nouvelle-Aquitaine

↳ 4 185 hors Nouvelle-Aquitaine

➤ Fréquentation scolaire

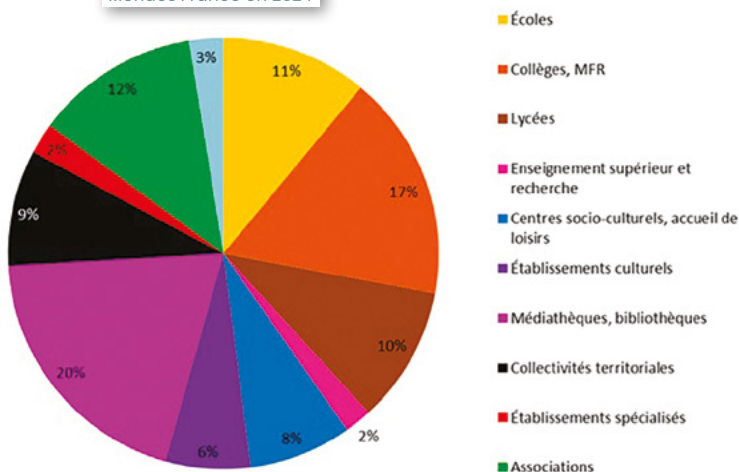
60 161 élèves ont bénéficié d'une action de culture scientifique proposée par l'Espace Mendès France, dont 81% dans les territoires. Cela représente environ 2 400 classes.



➤ Un ancrage dans les territoires grâce à un réseau dynamique de partenaires

L'Espace Mendès France cultive un important réseau de partenaires, notamment le réseau de lecture publique pour toucher un public éloigné de la culture scientifique.

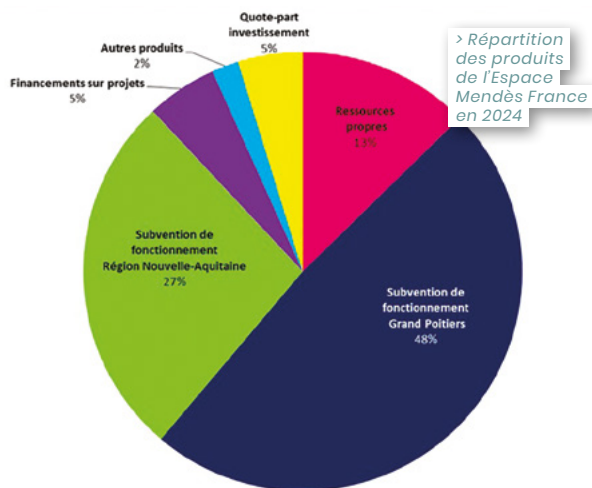
> Typologie des structures partenaires de l'Espace Mendès France en 2024



➤ Budget 2024

L'Espace Mendès France répond régulièrement à des appels à projets.

En 2024, la fondation AFNIC, la Ville de Poitiers, les Cités éducatives de Poitiers et Châtelleraut, l'Institut français et la région Nouvelle-Aquitaine (Nuit des idées) ont accordé un soutien financier aux projets proposés. L'Espace Mendès France a également décroché un financement pour un projet Erasmus+ pour la période 2024-2027.



2024 à l'Espace Mendès France



Fréquentation intra-muros

La fréquentation du bâtiment est en hausse en 2024 (48 364) par rapport à 2023 (42 056) et 2022 (37 255).

En 2024, le public a de nouveau été au rendez-vous pour les activités présentées dans les murs. La grande diversité des supports et formes de médiation scientifique et culturelle permet de toucher un public nombreux et varié.

Les outils classiques de médiation scientifique occupent une part importante dans la programmation.



Expositions

- 3 grandes expositions
- 10 expositions en accès libre
- 15 368 personnes



Animations, ateliers et formations

- 751 actions
- 13 128 personnes

L'EMF est doté d'un équipement unique sur le territoire : un planétarium qui permet de proposer une offre inédite de découverte de l'astronomie.



Séances d'astronomie au planétarium

- 405 séances
- 9 776 personnes

L'EMF constitue un lieu de dialogue entre la population et le monde de la recherche en train de se faire. Le centre joue ainsi le rôle d'accompagnement des transformations sociales et sociétales par l'animation du débat d'idées.



Conférences, tables rondes, projections, journées d'études

- 88 actions
- 4 558 personnes



2 368 actions

48 364 personnes

+15% par rapport à 2023

L'EMF propose une approche sensible des sciences grâce à des collaborations avec des artistes. Leur travail sur l'imaginaire permet d'attirer un public peu familiarisé avec les sciences.



Spectacles et résidences artistiques

- 85 actions
- 1 924 spectateurs

L'EMF est un lieu convivial, ouvert sur la cité, propice aux échanges et à la joie de découvrir.



Lieu de vie et restauration

- 162 actions
- 3 029 couverts
- 3 610 personnes

Focus sur les expositions

L'Espace Mendès France propose en moyenne 3 grandes expositions payantes par an et une dizaine d'expositions en accès libre.

Parmi les grandes expositions présentées chaque année, 2 sont créées par l'EMF : elles sont conçues avec un comité scientifique constitué de chercheurs, chercheuses, enseignants et enseignantes, ainsi que de membres de la société civile en lien avec la thématique (par exemple des comités sportifs pour l'exposition *Mouvements, le corps en action*). D'emblée réalisées pour être itinérantes, elles s'adressent à tous les publics, y compris les tout-petits.

Maths et images.

Question de point de vue

 Du 4 octobre 2023 au 6 juillet 2024

Défis et manipulations parsèment le parcours de l'exposition pour découvrir en s'amusant comment les univers des maths et de l'image se rencontrent.

Mouvements, le corps en action

 Du 8 mars 2024 au 9 mars 2025

Pratiquer une activité physique simple mais régulière, c'est mieux vivre, mieux grandir et mieux vieillir. Les sciences le montrent : une activité physique régulière est un facteur clé de bonne santé.

Vivant pour de vrai !

 Du 21 septembre 2024 au 5 janvier 2025

Cette exposition, spécialement conçue pour les tout-petits (2/6 ans), propose une exploration du vivant à travers la rencontre de

huit créatures insolites, dotées de certaines facultés : l'une mange, l'autre respire, bouge, parle, etc.

Exposition créée par le Forum des Sciences.

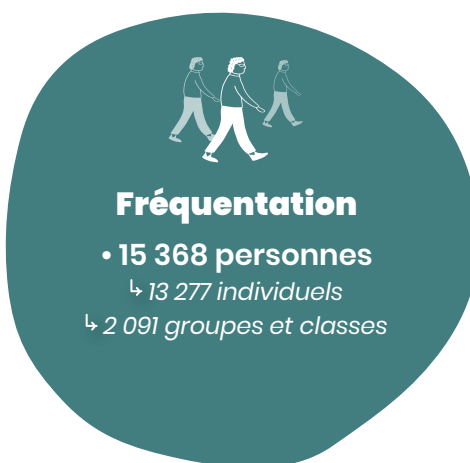


Expositions en accès libre

10 expositions parmi lesquelles :

> Merveilles du cosmos

Exposition réalisée par le club Astronomie Nova (Sèvres-Anxaumont).



Fréquentation

• 15 368 personnes

↳ 13 277 individuels

↳ 2 091 groupes et classes

> Zoos humains. L'invention du sauvage

Exposition réalisée par le Groupe de recherche Achac (Association pour la connaissance de l'Histoire de l'Afrique contemporaine), en partenariat avec la fondation Lilian Thuram.

> Les territoires de Nouvelle-Aquitaine, mieux connaître pour mieux agir !

Exposition réalisée par le pôle Délégation à l'aménagement du territoire et à l'attractivité régionale (DATAR) de la région Nouvelle-Aquitaine.

> Les sciences de la Grande muraille verte

Exposition réalisée en coproduction avec l'Institut Balanités et le CNRS.

Un œil sur

> **Mouvements : une exposition d'actualité !**

Les Jeux olympiques de Paris 2024 ? Une formidable occasion de parler de sport, mais aussi de mettre en lumière les bienfaits de l'activité physique sur la santé. Lancée en mars 2024, quelques mois avant les JO de Paris 2024, l'exposition *Mouvements, le corps en action* a proposé aux visiteurs de découvrir les bénéfices du mouvement et de l'activité physique pour tous, à tout âge ! Cette exposition a obtenu le label GCN2024 délivré par le ministère des Sports, de la Jeunesse et de la Vie Associative. La Grande Cause Nationale 2024 a été dédiée à la promotion de l'activité physique et sportive.



Le planétarium : un équipement exceptionnel



Fréquentation

• 9 776 personnes

↳ 7 159 individuels

↳ 2 617 groupes & classes

ESPACE ORIGINAL ET HYBRIDE, LE PLANÉTIARIUM DE L'ESPACE MENDÈS FRANCE SE PRÊTE ÉGALEMENT À L'ACCUEIL DE RÉSIDENCES D'ARTISTES ET DE PROJETS ARTISTIQUES.

Avec sa voûte de 12 mètres de diamètre, le planétarium de l'Espace Mendès France fait de Poitiers l'une des rares villes en France disposant d'un tel équipement. Dotée d'un système de son spatialisé hors du commun, cette salle peut accueillir jusqu'à 96 personnes.

L'astronomie se décline aussi à travers des ateliers, des stages, des formations, des observations du ciel et des conférences.

Des spectacles pour tous les publics

Sept séances thématiques proposent des films d'astronomie accompagnés par une découverte du ciel étoilé guidée par un médiateur ou une médiatrice :

- > Au-delà du Système solaire
- > Explore !
- > Le Fantôme de l'Univers
- > Le mystère de la matière noire
- > L'aveugle aux yeux d'étoiles
- > Histoires d'astronomie
- > Astronomes en herbe (pour les 3/6 ans)

Des séances de découverte du ciel étoilé

En fonction des saisons et des objets observables, des explorations guidées de la voûte céleste sont proposées.

Des stages pour les passionnés

> Passe ta petite Ourse (pour les 8/12 ans)

> 1^{er} et 2^e étoile (à partir de 15 ans)

Ces stages sont proposés par l'Espace Mendès France en partenariat avec la Société d'astronomie populaire poitevine (SAPP) et agréés par l'Association française d'astronomie (Afa).

Les Nuits des étoiles

9 et 10 août

Chaque été, en partenariat avec les clubs d'astronomie des communes de Grand Poitiers, l'Espace Mendès France organise un temps fort à l'occasion des Nuits des étoiles. En 2024, un événement de deux jours a été organisé avec la présence exceptionnelle des médiateurs et médiatrices de l'association SpaceBus. L'après-midi, ils ont animé une dizaine d'ateliers astronomie en continu dans l'atrium et ont tenu une conférence en soirée, avec

l'observation du ciel étoilé. En parallèle, le public pouvait assister à des séances au planétarium, à une immersion en réalité virtuelle dans la station spatiale internationale (ISS) et réaliser des créatures mythologiques à l'aide de l'IA.

Toutes les animations du 9 août ont été proposées gratuitement grâce au soutien de la Ville de Poitiers dans le cadre de l'opération Vacances pour toutes et tous.

Près de 600 personnes ont profité de ce temps fort.

Un œil sur

Conférence

Voyage de la Terre aux confins de l'Univers

Mercredi 3 avril / 90 personnes

Sous la forme d'une cartographie dynamique, Francis Hammer, astrophysicien, propose une découverte des planètes et exoplanètes, astéroïdes et comètes, nuages de gaz et trous noirs... mais aussi de remonter le temps jusqu'aux premiers instants de l'Univers. Dans le cadre du cycle 100 ans de galaxies.

Conférence traduite en LSF.

Arts et sciences : une approche ouverte, originale et reconnue

Un lieu au service de l'approche arts et sciences

Le Lieu multiple est le pôle arts et sciences de l'Espace Mendès France. Ses principaux champs d'actions sont :

- > L'accompagnement à la création par l'accueil d'artistes en résidence et la co-production de spectacles ;
- > La diffusion de spectacles et de formes artistiques originales à travers une programmation plurielle ;
- > L'éducation artistique et culturelle via des ateliers de pratiques artistiques.

Le Lieu multiple développe son action selon plusieurs approches :

- > Les cultures numériques : pour comprendre comment les outils numériques influencent nos savoir-faire et nos usages, et modifient notre rapport au monde.
- > La création sonore : pour apprendre à écouter, aiguïser ses perceptions et développer une approche sensorielle du monde.
- > L'hybridation arts, sciences et société : pour interroger nos représentations du monde et les liens entre connaissances et imaginaires, en s'appuyant sur une expérience sensible, accessible à toutes et tous.

L'éducation artistique et culturelle

Le Lieu multiple propose de nombreux ateliers de pratiques artistiques à destination du grand public et du public scolaire, et porte une attention particulière aux publics éloignés (en situation de handicap, issus du champ social, etc.). Ces ateliers permettent de s'initier au cinéma d'animation et à la création sonore à travers des dispositifs ludiques. Participatives et collaboratives, ces pratiques artistiques et culturelles s'inscrivent dans le respect des droits culturels.

Le Lieu multiple coordonne également l'option Cinéma Audiovisuel du lycée Guy Chauvet de Loudun.

En chiffres

- 9 résidences
- 22 spectacles, concerts, performances
- 30 représentations

Un œil sur



François Sabourin : artiste associé

Complice depuis plusieurs années de l'Espace Mendès France, François Sabourin, comédien, auteur et metteur en scène, est devenu artiste associé. Il oriente son travail de compagnonnage vers un cycle de créations autour des écrits de Philip K. Dick, auteur de science-fiction dont l'œuvre a marqué le XX^e siècle. À travers ses fictions, Philip K. Dick a exploré de manière visionnaire et dystopique des questions philosophiques et sociales au cœur de nos préoccupations contemporaines (intelligence artificielle, transhumanisme, surveillance de masse, etc.). Nombre de ses livres ont été adaptés au cinéma : *Blade Runner*, *Total Recall* ou encore *Minority Report*.

En octobre 2024, François Sabourin crée un premier spectacle librement inspiré de plusieurs romans de Philip K. Dick, *Circuit K*, coproduit par le Lieu multiple-Espace Mendès France. Le parti pris de mise en scène est audacieux et interactif : le public est invité à participer à une déambulation spatio-temporelle guidée par son téléphone portable. Ce spectacle a été présenté dans le cadre du festival *Les Expressifs*.

François Sabourin accompagne l'équipe sur d'autres projets : les IAPéro et l'écriture d'un spectacle scientifique adapté de l'atelier *Mission Peluchologie*.



Sciences ouvertes et partage des données culturelles et scientifiques

De plus en plus d'institutions culturelles, patrimoniales ou scientifiques, de laboratoires et de chercheurs s'engagent en faveur des sciences ouvertes. Des publications, des données et des contenus sont mis à la disposition du public. Ces ressources sont sous-exploitées par les acteurs de la culture scientifique. C'est à partir de ce constat que l'Espace Mendès France propose de nouveaux outils de médiation numériques innovants, collaboratifs et sobres sur le plan énergétique.

- **Adno** est une application web libre, simple et conviviale, destinée aux médiateurs et médiatrices scientifiques et culturelles. Elle permet d'utiliser des images de « première main » ou des images spécialement créées, et de concevoir, présenter et partager des visites interactives au sein de ces images en haute définition. Désormais fonctionnel, Adno est utilisé pour le grand public et pour plusieurs projets de recherche.

- Le projet **Mexina** promeut le standard ouvert d'interopérabilité des images IIIF auprès des acteurs culturels de Nouvelle-Aquitaine.

- **Tichodrome 3.0** est un projet "arts et sciences" qui vise à produire des posters (images graphiques) et de les utiliser à travers le protocole IIIF, in situ ou en ligne, à des fins d'explorations commentées dans un contexte de médiation, ou encore de spectacle, jouant sur une lecture interactive et immersive de l'image.

Adno a été soutenu par le ministère de la Culture. Mexina et Tichodrome 3.0 sont soutenus par la Région et la DRAC Nouvelle-Aquitaine (programme Cultures connectées).

Conférences, tables rondes et journées d'études : diffuser la connaissance auprès d'un large public

En 2024, 88 événements ont rassemblé 4 558 personnes. Les thématiques abordées lors de ces rendez-vous sont variées et permettent au public d'échanger avec le monde de la recherche pour mieux comprendre les enjeux d'une société en pleine mutation. La pluridisciplinarité est au cœur de la programmation.

L'EMF accompagne plusieurs cycles de conférences en partenariat avec l'université de Poitiers :

- > Amphis des lettres au présent
 - > Amphis du savoir
 - > L'humain recomposé
 - > Mutations du monde
- Et avec le CHU de Poitiers :
- > Les carrefours de la santé (ex. Pôle info santé)

Quelques conférences accueillies en 2024 :

Sport santé : un vrai médicament ?

15 février / 87 personnes

Table ronde du Pôle info santé avec Laurence Mille et Marie Guillemot Léquipé, médecins du sport, service orthopédie, CHU de Poitiers. En partenariat avec le CHU de Poitiers, dans le cadre de l'exposition Mouvements, le corps en action.

(Sur)exposition aux écrans : quel impact sur nos enfants ?

15 mars / 135 personnes

Par Ludovic Gicquel, professeur chef du pôle universitaire de psychiatrie de l'enfant et de l'adolescent, Centre hospitalier Henri Laborit, Poitiers. Dans le cadre du festival Voix publiques.

L'art roman : une porte grande ouverte sur les divagations ésotériques

29 mai / 200 personnes

Conférence de Michel Pastoureau, historien, spécialiste des couleurs, des images et des symboles. Dans le cadre du colloque international, L'art roman au XXI^e siècle, organisé par le Centre d'études supérieures de civilisation médiévale (CESCM) – CNRS, université de Poitiers.

En chiffres

- 77 conférences et tables rondes
- 8 journées d'études
- 3 projections débats

La désobéissance civile, une approche historique

5 novembre / 110 personnes

Conférence de Jean-Marie Augustin, professeur émérite d'histoire du droit et des institutions, université de Poitiers.



Georges Vigarello à l'EMF le 3 avril 2024

Un œil sur



Conférence 1899 : un zoo humain à Poitiers

6 novembre / 100 personnes

Pascal Blanchard a évoqué l'histoire des zoos humains en Occident en abordant le contexte scientifique, colonial et anthropologique de la période et du regard porté sur l'Autre ainsi que les conséquences de cette histoire de l'émergence des exhibitions ethnographiques au

début du XIX^e siècle jusqu'à la veille de la Seconde Guerre mondiale.

Pascal Blanchard est historien, documentariste, essayiste et chercheur associé au Centre d'histoire internationale et d'études politiques de la mondialisation de l'université de Lausanne.

En amont de sa conférence, Pascal Blanchard a rencontré une cinquantaine d'élèves du lycée du Bois d'amour de Poitiers et des étudiants de l'université de Poitiers.



Semaine du cerveau

Du 11 au 14 mars

Chaque année, l'Espace Mendès France est partenaire de la Semaine du Cerveau. Manifestation nationale coordonnée par la Société des Neurosciences, elle a pour but de sensibiliser le grand public à l'importance de la recherche sur le cerveau. À Poitiers, elle est coordonnée par le laboratoire LNEC (université de Poitiers / CNRS). En 2024, 4 événements ont réuni 210 personnes à l'Espace Mendès France.

- Comment a évolué notre cerveau ? - 12 mars
Conférence et animation d'Amélie Beaudet, paléoanthropologue, laboratoire Paveloprism - CNRS, université de Poitiers.
- Comprendre le cerveau - 13 mars
> Animations et présentations du vieillissement cérébral par des étudiants des laboratoires de la chaire CERVAl de la Fondation Poitiers Université;
> Alzheimer : la pluridisciplinarité au service du préventif et du curatif, table ronde.
- Traiter les pathologies de l'œil avec les cellules souches - 14 mars
Conférence de Christelle Monville, professeure, université d'Evry, INSERM/UEVE, Institut des cellules souches pour le traitement et l'étude des maladies monogéniques (I-Stem), AFM.

Des animations renouvelées



Riche d'un catalogue de plus de 130 animations toutes disciplines scientifiques confondues, l'Espace Mendès France propose à tous les publics de découvrir les sciences par l'expérimentation et la manipulation. La découverte de la démarche scientifique et le plaisir d'apprendre sont au cœur de la transmission. La pratique artistique et sensible est également au programme avec des ateliers de création sonore pour petits et grands.

Les ateliers et animations concernent 4 secteurs :

> **Les sciences tous azimuts** : mathématiques, physique, chimie, biologie, biodiversité, corps humain, etc.

> **L'astronomie** : découverte du système solaire, des constellations, des astres...

> **Le numérique** : initiation à la programmation informatique, à la modélisation, à l'intelligence artificielle, etc.

> **La pratique artistique** : création sonore, fabrication d'instruments, etc.

Tous les ans, l'Espace Mendès France crée et propose de nouveaux ateliers :

SCIENCES

> Océans et climat

Créé à l'occasion de la Fête de la Science 2024, cet atelier présente succinctement les principaux phénomènes qui entrent en œuvre dans les interactions entre le climat et les océans. Il apporte une réflexion sur les bouleversements que subissent ces interactions à cause du changement climatique.

CRÉATION SONORE

> Electro kids

Faire de la musique sans savoir en jouer tout en s'amusant ! Chanter à l'aide d'un aspirateur, faire des sons avec une table à repasser, utiliser une commode musicale... Avec les domophones - des instruments de musique électroniques, ludiques, personnalisés et accessibles à tous, les enfants peuvent jouer avec les adultes qui les accompagnent.

NUMÉRIQUE

L'apprentissage d'une bonne utilisation de l'intelligence artificielle et la compréhension des enjeux associés à ses usages sont indispensables dans notre société. Dès 2023, l'Espace Mendès France a proposé des ateliers de découverte de l'IA. En 2024, le catalogue s'est enrichi de plusieurs ateliers accessibles dès 12 ans.

> Mille mots valent mieux qu'une image

Un atelier pour découvrir comment l'IA peut générer des images à partir de descriptions textuelles.

> L'IA au quotidien

Découvrir comment l'intelligence artificielle peut simplifier la vie quotidienne : assistants vocaux, création de routines personnalisées et autres applications pratiques.

> Retoucher des photos à l'aide de l'IA

Apprendre et comprendre des outils d'IA pour améliorer, transformer ou corriger des images facilement.



LE SUCCÈS DES VACANCES SCOLAIRES !

Les vacances scolaires constituent des périodes particulièrement fréquentées. L'Espace Mendès France offre une riche programmation d'animations, notamment au jeune public dès 3 ans.

Les animations proposées pendant les vacances (hiver, printemps, été, Toussaint, Noël) ont attiré plus de 12 000 personnes. Les activités des vacances de Noël ont été particulièrement prisées : plus de 130 personnes ont participé à l'après-midi "Sciences et merveilles" le dimanche 22 décembre, et les 2 représentations du spectacle *Des étoiles dans le pudding* les 21 et 22 décembre ont connu un beau succès.

Des nouveaux formats



Les publics et les pratiques évoluent, l'Espace Mendès France aussi ! En 2024, de nouveaux formats de médiation scientifique, plus interactifs, plus créatifs et souvent hybrides ont été imaginés. De nouveaux créneaux d'animation ont également été ouverts les week-ends.

Curieux dimanches

Depuis la rentrée de 2024, l'Espace Mendès France propose les *Curieux dimanches*, une offre imaginée pour les familles à la recherche d'activités ludiques et intelligentes le dimanche dans le centre-ville de Poitiers. En complément des séances au planétarium et des expositions, des ateliers dédiés au jeune public sont ainsi organisés certains dimanches, avec deux créneaux horaires : à 15h pour les 6/8 ans et à 16h30 pour les 3/6 ans.

Le petit labo de Mme Lupin

Inauguré en avril 2024, *Le petit labo de Mme Lupin* est un espace interactif et immersif. Mme Lupin est chercheuse. Son bureau (pas toujours bien rangé) témoigne de son imagination débordante... On peut y trouver des choses curieuses : des objets qui bougent tout seul ou qui défient la gravité, des illusions d'optique, et bien d'autres instruments scientifiques !

Conçu pour être visité en autonomie, il est accessible librement aux jours et horaires d'ouverture du centre. Un livret pédagogique (payant) complète l'expérience de visite.

IApéro

Avec les IApéro, lancés en septembre 2024, l'Espace Mendès France expérimente de nouvelles formes d'échanges entre scientifiques et publics, dans la cafétéria, autour d'un verre, pour dialoguer sur des sujets d'actualité en lien avec l'IA. Les IApéro sont organisés en partenariat avec le Réseau de recherche néo-aquitain sur le numérique pour l'éducation (R3 NumEd) et avec la participation de François Sabourin, comédien, pour une expérimentation H-I-A (humain-IA).

> Enjeux environnementaux de l'IA

📅 24 septembre

Avec Vincent Courboulay, ingénieur et maître de conférences en informatique, La Rochelle Université.

> IA et travail : que dit le droit ?

📅 29 octobre

Avec Céline Teyssier, spécialiste en droit du travail, université de Pau et Pays de l'Adour.

Promenades scientifiques

Accompagnés par des scientifiques, et parfois des artistes, les participants assistent à une conférence de plein air où les connaissances sont partagées au fil de la balade et des découvertes.

> Arpenter, observer, questionner Poitiers : un autre regard sur la ville

📅 24 février

Balade avec Jordi Ballesta, géographe ; Yvan Detraz, architecte et Paul-Hervé Lavessière, géographe, et proposée en complément de la table ronde du 13 février.

> Promenons-nous... dans la nature, en ville !

📅 10 avril

Avec Freddie-Jeanne Richard, éthologue ; Alain Persuy, forestier et écologue ; Jordi Ballesta, géographe ; Nicolas Bech, biologiste, et Régis Barraud, géographe (université de Poitiers).

> Promenons-nous... entre prairies urbaines, jardins clos et lieux insoupçonnés

📅 26 octobre

Avec Florence Morisot, agricultrice urbaine ; Jordi Ballesta, géographe ; Régis Barraud, géographe ; Yvonnick Guinard, directeur à la direction générale transition écologique Nature – Biodiversité à Grand Poitiers, Dominique Truco, photographe et autrice ; Sophie Mignot, artiste plasticienne.

Une année avec l'Espace Mendès France

Janvier

Venue à Poitiers d'Olivier Sauzereau, astrophotographe et historien des sciences, pour la **conférence Carnets de voyage d'un astrophotographe** et une rencontre avec les élèves du collège Jules Verne de Buxerolles.

Février

Conférence **One health : une seule planète, une seule santé** par l'infectiologue Denis Malvy.

Mars

Ouverture de l'exposition **Mouvements, le corps en action.**

Avril

Carton plein pour le programme d'animations **grand public** à l'Espace Mendès France à Poitiers mais aussi à Angoulême.

Mai

Conférence de Michel Pastoureau, historien, spécialiste des couleurs, des images et des symboles. Dans le cadre du colloque international **L'art roman au XXI^e siècle** organisé par le Centre d'études supérieures de civilisation médiévale (CESCM) – CNRS, université de Poitiers.

Juin

Atelier **Jouons le futur "Les secrets de la culture scientifique"** organisé par Grand Poitiers au Musée Sainte-Croix et à l'Espace Mendès France, à la rencontre de celles et ceux qui conçoivent et animent des expositions.

Juillet

Lancement du n°138 de **L'Actualité Nouvelle-Aquitaine** "Le temps des origines, de Lascaux à Cussac" consacré à la Préhistoire.

Août

Aliens et vous ! Un après-midi et une soirée 100% extraterrestre avec un atelier de création pour imaginer son extraterrestre et un spectacle loufoque sur l'ufologie du Collectif OS'O.

Septembre

Lancement de saison **Où sommes-nous ? Ici et ailleurs** à l'occasion de la Nuit des idées.

Octobre

Fête de la science **"Océan de savoirs"**
10 jours d'animations scientifiques à l'Espace Mendès France et sur tout le territoire.

Novembre

Les 50 ans de Lucy
Une table ronde avec Amélie Beaudet, Guillaume Daver et Franck Guy, paléoanthropologues, et des ateliers animés par les chercheurs et chercheuses du laboratoire PALEVOPRIM de l'université de Poitiers.

Décembre

Sciences et merveilles
Un rendez-vous spécial pour célébrer la magie des fêtes de fin d'année. Au programme : des animations en continu, des ateliers pour petits et grands et des expositions à visiter... pour s'émerveiller le temps d'un après-midi !

Fin 2024

Lancement de la plateforme **Sciences.live**.
Premier atelier proposé par l'EMF : **Être ou ne pas être humains... telle est l'évolution**



Une nouvelle stratégie de communication



Abonnés réseaux sociaux

5 993 | + 13 %
 2 577 | + 28 %
 5 032 | + 19 %
 2 069 | + 33 %

2024 a marqué un tournant pour la communication de l'Espace Mendès France. Après la réalisation, fin 2023, d'un état des lieux approfondi et d'une feuille de route ambitieuse, l'année a été jalonnée de plusieurs étapes importantes et d'évolutions majeures pour la communication.

Ces transformations, portées par une équipe investie et dans le cadre d'un budget maîtrisé, ont permis d'optimiser les outils et les pratiques pour renforcer le lien avec les publics, s'adresser à de nouveaux publics, valoriser les missions auprès des soutiens et partenaires, et accompagner la stratégie globale de l'association.



Un nouveau site web mis en ligne en juillet 2024

- > Une information plus claire et plus accessible
- > Une vitrine en ligne pour la programmation intra-muros et l'ensemble des activités
- > Une augmentation des visites : 45 000 visiteurs du 1^{er} août au 31 décembre

Une refonte du programme papier

- > Un nouveau format "de poche"
- > Un changement de papier
- > Une mise en page allégée et clarifiée pour plus de lisibilité
- > Une cohérence graphique renforcée par un "trptyque" sur l'année

Une stratégie pour les réseaux sociaux

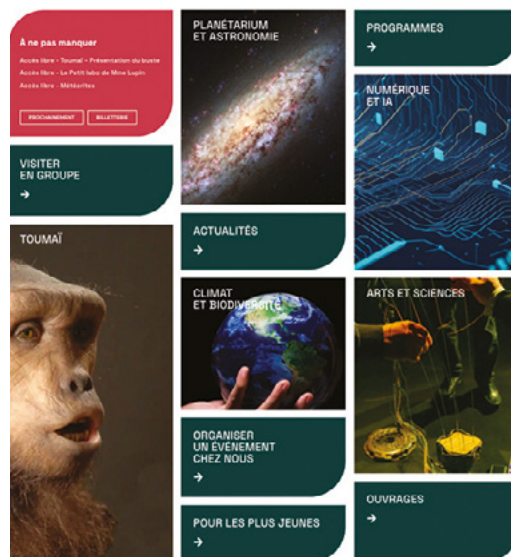
- > Une approche par public et par réseau
- > Une évolution de la présence
- > Une initiation à LinkedIn proposée à tous les salariés

Une production de contenus renforcée

- > Des nouveaux formats adaptés aux usages sur les réseaux
- > Une éditorialisation et une valorisation des contenus
- > Une mise en ligne planifiée et régulière

Un budget communication maîtrisé

- > Une baisse des dépenses : 226 K€ en 2022, 193 K€ en 2023, 154 K€ en 2024
- > Une réduction des coûts d'impression
- > Un pilotage adapté à des besoins en constante évolution



emf.fr

Transformer le lieu pour s'adapter à l'évolution des activités



Des extérieurs réinvestis

À l'été 2023, l'Espace Mendès France a installé des vélums au-dessus de la partie atrium. Au-delà de l'aspect pratique, cette installation a contribué à la transformation de l'espace extérieur qui a aussi été agrémenté de grandes jardinières, de transats, tables, chaises et parasols. Au printemps 2024, ces aménagements ont été complétés par de grandes bâches illustrant les activités du centre.



Réveil musculaire

📅 20 juin

L'Espace Mendès France a proposé 2 séances de 20 minutes de réveil musculaire avec des éducateurs sportifs du CREPS de Poitiers sur l'atrium ! L'occasion

de bouger son corps, ses articulations, travailler l'équilibre, apprendre à respirer et se détendre... tout en douceur ! Une activité gratuite proposée en lien avec l'exposition *Mouvements, le corps en action*.

Lancement de saison Où sommes-nous ? Ici et ailleurs

📅 18 septembre

Une soirée spéciale, en forme de voyage à travers les frontières, dans le cadre de la Nuit des idées, pour lancer la saison 2024-2025. Le comédien Jérôme Rouger s'est prêté à l'exercice de présentation de la saison dans la peau de son personnage Bruno Delaroche, chargé de mission sur les expérimentations au Secrétariat d'État à la Démocratisation culturelle. La soirée s'est poursuivie avec l'émission radiophonique *Les frontières, c'est la zone !* et le spectacle *Traverses* (Association Migr'Arts), création artistico-scientifique et transdisciplinaire, qui aborde la question de la traversée des frontières géographiques, humaines et artistiques.

Projet soutenu par l'Institut français et la région Nouvelle-Aquitaine dans le cadre de la Nuit des idées 2024.

Des espaces intérieurs réaménagés pour plus d'interactions avec les publics

Le Zn Café

Le mobilier de la cafétéria a été renouvelé à la rentrée 2024, à l'occasion du lancement de nouveaux formats, plus conviviaux, comme les IApéro, organisés dans cet espace.



La salle Confluence

Fauteuils, tables basses... Pour une plus grande proximité et des échanges facilités entre intervenants et public, le mobilier de l'estrade de la salle Confluence a été renouvelé et modernisé fin 2024.

Un œil sur



Passage de la flamme olympique

Samedi 25 mai, la flamme olympique est passée par Poitiers ! Pour célébrer cet événement, l'Espace Mendès France a proposé plusieurs animations gratuites tout au long de l'après-midi : visites flash de l'exposition *Mouvements, le corps en action*, animations scientifiques en continu *Il va y avoir du sport* et *Mon délicieux poison sucré*. Sciences, culture et sport en partage !

Quelques jours avant le passage de la flamme olympique dans les rues de Poitiers, l'artiste Syrk a posé son empreinte créative sur le dôme du planétarium ! Installé à Poitiers, Syrk est un artiste graffeur et illustrateur autodidacte. Cette peinture sur le planétarium provoque la rencontre entre le sport et l'espace.

Dans les territoires



Le planétarium itinérant dans l'académie de Poitiers

- 239 séances
- 5 569 personnes dont 4 390 scolaires
- 36 communes

L'Espace Mendès France diffuse la culture scientifique dans les 4 départements du nord de la région Nouvelle-Aquitaine : Vienne, Deux-Sèvres, Charente et Charente-Maritime. Des moyens humains et matériels sont mis au service d'actions itinérantes et au développement de partenariats avec les acteurs locaux.

Des moyens humains au service des territoires

Une équipe de 8 médiateurs et médiatrices scientifiques déploient des animations scientifiques, numériques et astronomie très régulièrement dans le nord de la Nouvelle-Aquitaine.

Deux chargées de mission territoires épaulent l'équipe d'animation pour tisser des partenariats et imaginer des projets avec les acteurs locaux.

Des ressources adaptées à l'itinérance

Les ressources de médiation scientifique sont également conçues pour l'itinérance.

L'Espace Mendès France dispose en effet de :

- > Près de 110 expositions itinérantes.
- > 2 planétariums itinérants gonflables pouvant accueillir une classe.
- > Plus de 100 ateliers itinérants.
- > D'outils spécifiques comme les 5 Boîtes à Outils scientifiques (BOS).
- > Un FabLab itinérant : le Scientifab.

Un œil sur

Les expositions itinérantes

Outil de maillage territorial très important, les expositions itinérantes sont le fruit d'une politique menée sur le long terme : l'Espace Mendès France dispose d'un catalogue riche et multithématique, et d'une expérience de plus de 30 ans dans leur production et leur diffusion.

	Académie de Poitiers	Nouvelle-Aquitaine	France	Total
Expositions	148	10	16	174
Communes	57	9	15	79

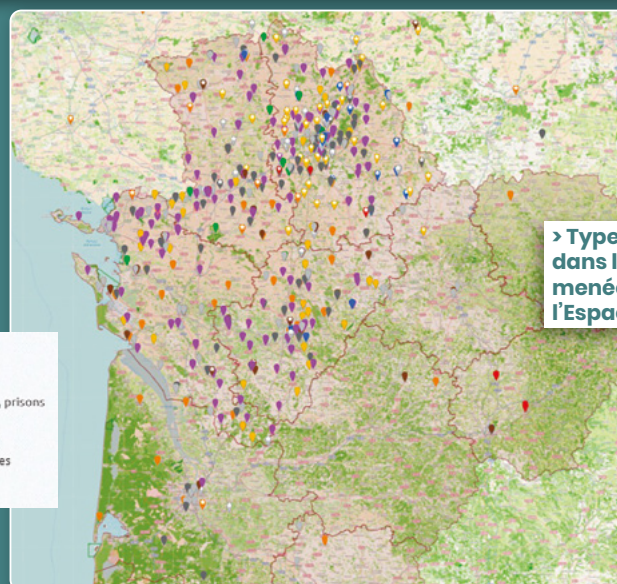
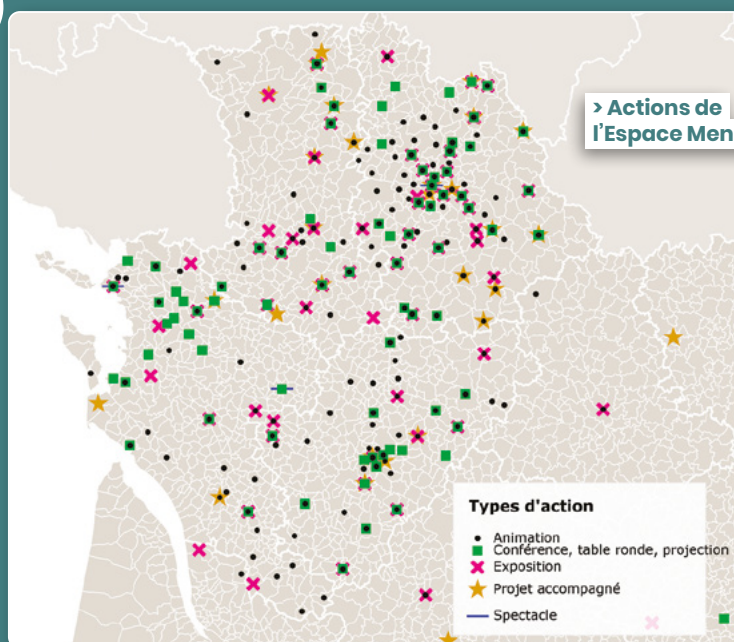
Nouvelle-Aquitaine

La répartition des actions illustre le maillage territorial très fin des activités que l'Espace Mendès France conduit dans le nord de la région.

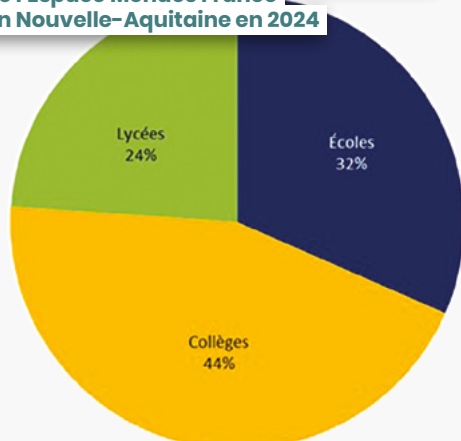
Un déploiement territorial en progression

- 2 263 actions
- 103 944 personnes
- 213 communes

Ces chiffres n'incluent pas la fréquentation dans les locaux à Poitiers.



> Public scolaire concerné par les actions de l'Espace Mendès France en Nouvelle-Aquitaine en 2024



UN IMPACT FORT AUPRÈS DU PUBLIC SCOLAIRE DE L'ACADÉMIE DE POITIERS

Les élèves de l'académie de Poitiers sont particulièrement concernés par les actions de culture scientifique de l'Espace Mendès France. Les scolaires représentent 53% du public touché dans le nord de la Nouvelle-Aquitaine. Dans les territoires, l'Espace Mendès France mène ainsi des actions auprès de :

- > 48 160 élèves
- > Environ 1 930 classes
- > 38 lycées, soit plus d'1 sur 3
- > 66 collèges, soit plus d'1 sur 4

Vienne

Avec Grand Poitiers

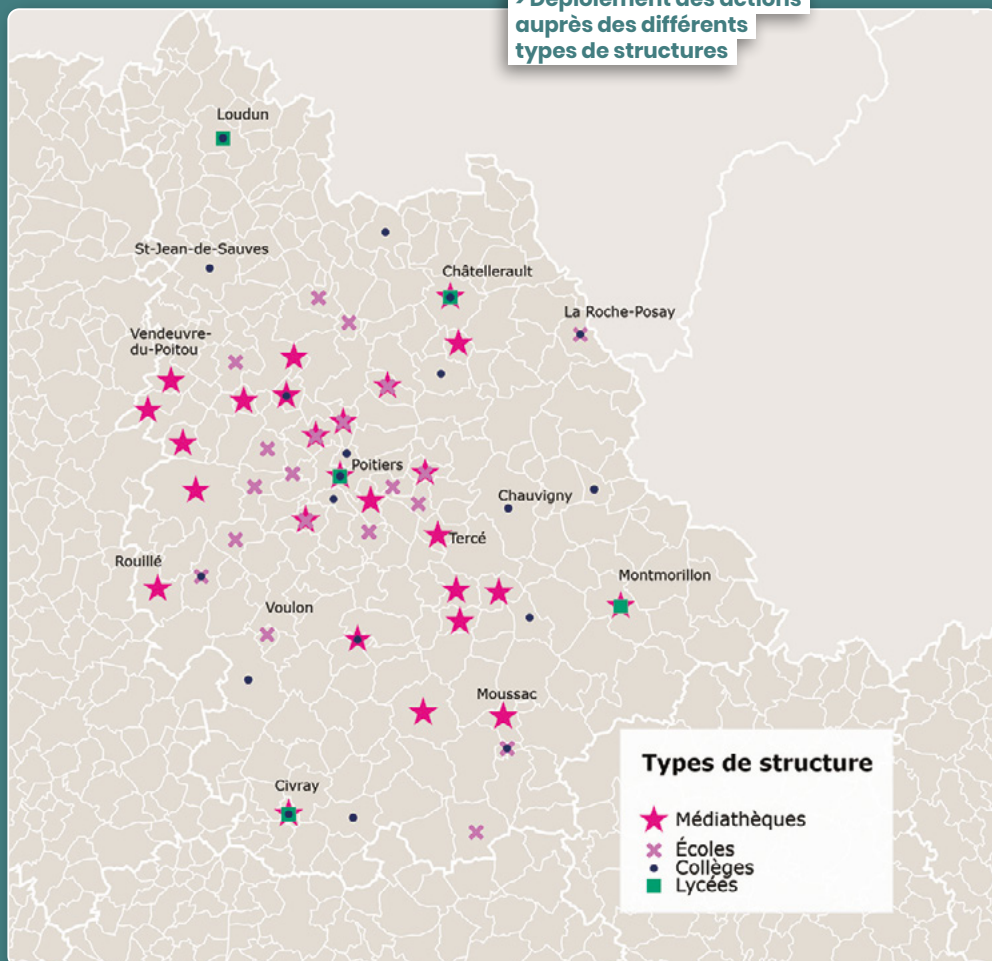
- 1 072 actions
- 43 682 personnes
- 75 communes

Hors Grand Poitiers

- 503 actions
- 14 982 personnes
- 49 communes

- > 25 écoles maternelles et élémentaires
- > 25 collèges
- > 1 MFR
- > 15 lycées
- > 29 médiathèques

> Déploiement des actions auprès des différents types de structures



Un œil sur



> Une expérimentation en entreprise avec des collégiens

📅 16 mai - Châtelleraut

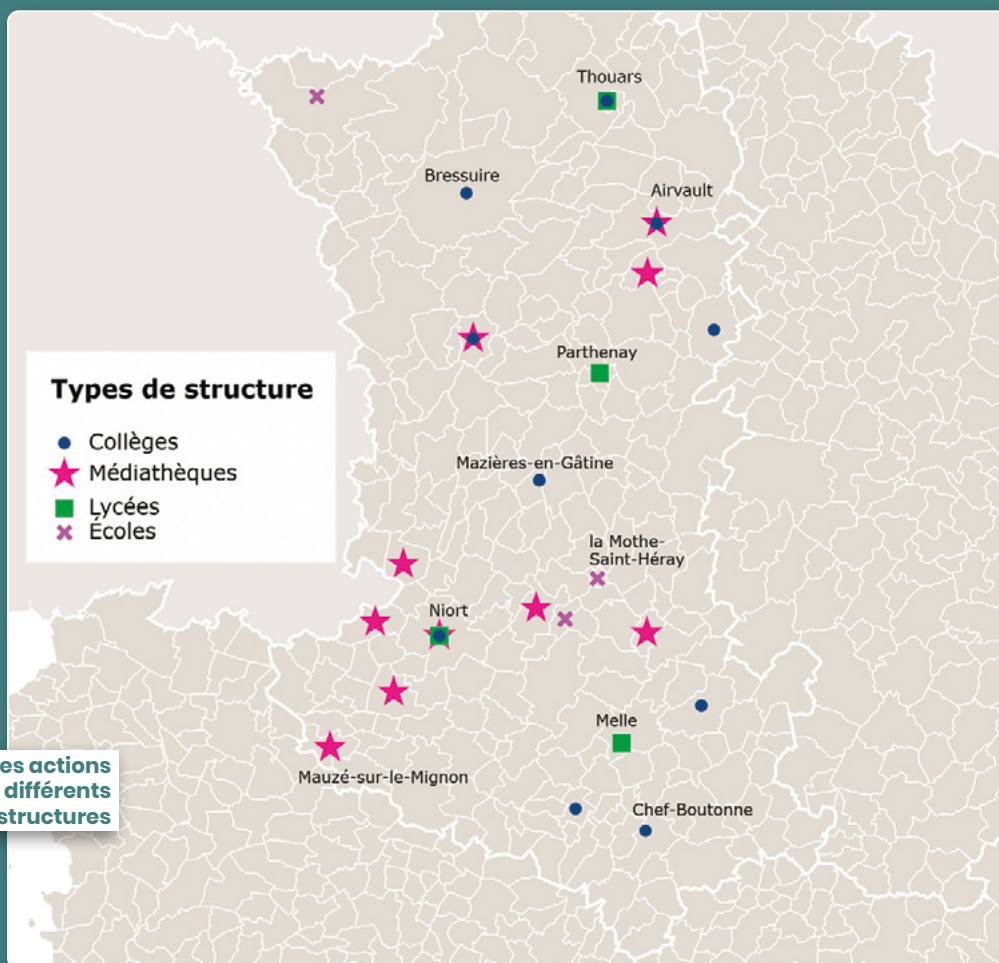
3 classes de 6^e du collège Léon Huet de La Roche-Posay ont passé la journée dans l'entreprise Plaxtil / CDA développement à Châtelleraut.

Les élèves ont découvert la filière du recyclage et le processus de transformation de la matière plastique. Cette expérimentation vise à créer de nouvelles opportunités d'articulation entre les enseignements scientifiques et technologiques et les activités industrielles du territoire. Un parcours en 4 étapes a été organisé : visite de l'entreprise, présentation des métiers de celle-ci, animation sur le recyclage des déchets proposée par l'Espace Mendès France et rencontre avec l'artiste plasticienne EVOO qui réalise des œuvres sur les fonds océaniques à partir de déchets de l'entreprise (tissus, plastiques...).

Deux-Sèvres

- 276 actions
- 13 748 personnes
- 34 communes

- > 3 écoles maternelles et élémentaires
- > 10 collèges
- > 7 lycées
- > 9 médiathèques



> Déploiement des actions auprès de différents types de structures



> Les Soirées scientifiques de Melle

Les Soirées scientifiques de Melle ont été mises en place dès 2015 dans le cadre du CPER Éconat avec le soutien de l'État, de la région Nouvelle-Aquitaine, des universités de Poitiers et de La Rochelle.

Chaque année, 6 conférences sont programmées, principalement sur des thèmes environnementaux. Elles donnent à la population des connaissances scientifiques qui leur permettent de mieux appréhender des problématiques complexes. Les conférences ont lieu dans l'espace culturel le Metullum et réunissent à chaque fois entre 100 et 150 personnes.

Le programme est défini et piloté en partenariat avec la ville de Melle, l'INRAE, le Centre d'études biologiques de Chizé/CNRS, la Bêta-Pi et l'Espace Mendès France.

> Méthanisation : bénéfices et impacts agronomiques et environnementaux

Par Florent Levavasseur, ingénieur de recherche INRAE, UMR ECOSYS à Palaiseau

> Les herbivores domestiques et leurs rôles dans la fertilité des sols agricoles : quel avenir pour l'élevage en France et en Europe face à l'urgence d'une transition écologique ?

Par Gilles Billen, Josette Garnier, Sorbonne Université CNRS EPHE, et Gilles Lemaire, INRAE Lusignan

> Et si nous abordions la transition alimentaire et écologique de façon créative ?

Par Elsa Berthet, INRAE – CEB de Chizé

> L'agroécologie, pour nourrir correctement et durablement l'humanité toute entière

Par Marc Dufumier, agronome, professeur honoraire à AgroParisTech

> Transition énergétique, faut-il inviter les panneaux photovoltaïques dans les champs ?

Par Théo Gérardin, ingénieur de recherche au sein du Pôle national de recherche en agriphotovoltaïsme

> Énergie, où allons-nous ? Quelques repères pour le futur...

Par Bernard Maillard, diplômé de l'École Polytechnique et du Génie Atomique



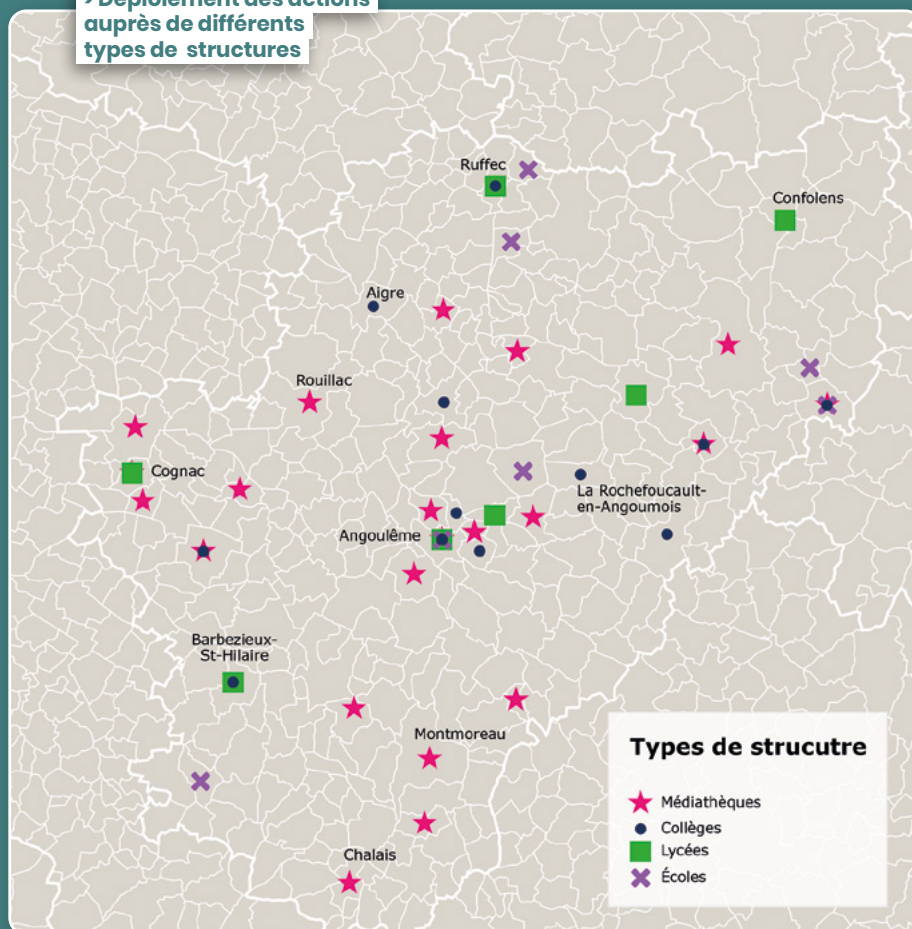
Charente

Un programme d'animations est proposé pendant les vacances scolaires, dans les locaux de l'université (IUT) et hors les murs, principalement dans les bibliothèques et médiathèques.

- 459 actions
- 17 689 personnes
- 45 communes

- 8 écoles maternelles et élémentaires
- 15 collèges
- 10 lycées
- 23 médiathèques

➢ Déploiement des actions auprès de différents types de structures



➢ Mix énergétique, les nouvelles technologies de l'énergie à Grand Angoulême

📅 10 décembre – Angoulême

La crise environnementale et la lutte contre le réchauffement climatique imposent de réduire notre dépendance aux énergies fossiles. La loi énergie-climat de 2019 fixe des objectifs ambitieux pour la politique climatique et énergétique française, dont la réduction de 40 % de la consommation d'énergies fossiles d'ici 2030. Comment les collectivités s'organisent-elles pour répondre à cet immense défi ? Organisé en partenariat avec l'IUT d'Angoulême, cet événement met en regard les enjeux environnementaux et les actions menées localement.

Les participants ont assisté à plusieurs actions :

➢ Des animations : présentation du système de stockage de la Krysalide, technoparc de Grand Angoulême, et présentation de l'H2 Lab de l'Espace Mendès France.

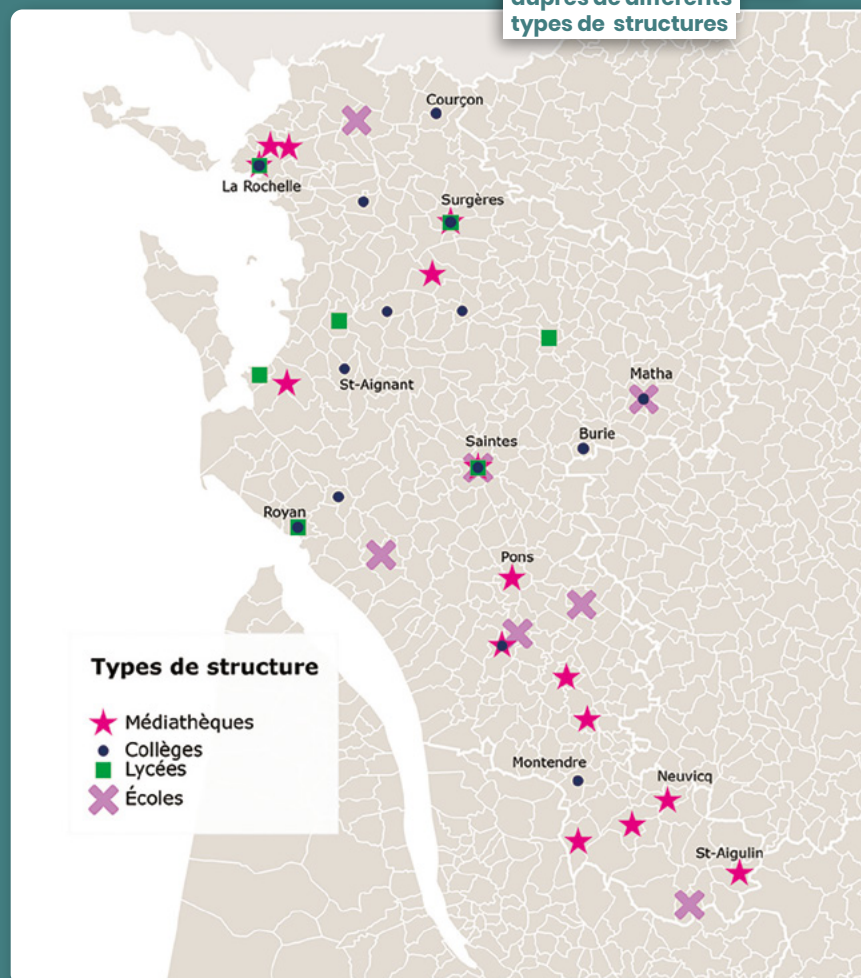
➢ La table ronde *Vers un mix énergétique durable : quels défis pour l'électricité et l'hydrogène à l'horizon 2050 ?* avec Thomas Ferenc, ADEME ; Loïc Carré, Hensoldt Nexeya ; Teko Napporn et Sébastien Cauet, université de Poitiers ; Jérôme Penigaud, Arts Energy et Adil Ghazi Touri, H2Charente.

Charente-Maritime

- 432 actions
- 20 882 personnes
- 46 communes

- > 7 écoles maternelles et élémentaires
- > 15 collèges
- > 7 lycées
- > 16 médiathèques

> Déploiement des actions auprès de différents types de structures



Un œil sur



> Dialogues : en route vers la COP 30

14 octobre – Saintes

Dans le cadre de la Fête de la science et du programme Dialogues, soutenu par la région et coordonné par l'Espace Mendès France, les élèves du lycée agricole Georges Desclaudes de Saintes ont proposé une projection du documentaire *Europe, un continent bouleversé - La révolution verte* d'Andreas Pichler suivi d'un débat animé par le Global Youth Climate Pact.

Cette projection-débat s'inscrit dans un projet plus large : des élèves du lycée Georges Desclaudes et du lycée de la Mer de Bourcefranc-le-Chapus ont travaillé sur les impacts du changement climatique (accès à l'eau, mutations des pratiques agricoles, biodiversité, etc.) en lien avec des chercheurs internationaux et des élèves du Brésil et du Chili. L'objectif est de proposer des recherches et des outils qui seront présentés à la COP 30 en novembre 2025 au Brésil, par l'intermédiaire du Global Youth Climate Pact.

Dans les communes de Grand Poitiers

En 2024, l'Espace Mendès France s'est déplacé dans 26 communes de Grand Poitiers pour mener des actions de culture scientifique dans de nombreuses structures : écoles, centres socioculturels, médiathèques...

- 569 actions
- 28 700 personnes
- 26 communes

(ces chiffres concernent les actions déployées en dehors des locaux de l'Espace Mendès France)

Expositions

- 61 actions
- 5 791 personnes

Animations, ateliers et formations

- 338 actions
- 12 899 personnes

Planétarium itinérant

- 40 séances
- 1 441 personnes

Conférences, tables rondes, projections, journées d'études

- 57 actions
- 4 956 personnes

Spectacles

- 5 représentations
- 816 spectateurs

Autres actions

salons, forum, radio...

- 13 actions
- 481 personnes

Projets accompagnés

- 7 projets
- 55 actions
- 2 316 personnes

> 16 écoles maternelles et élémentaires

> 9 collèges

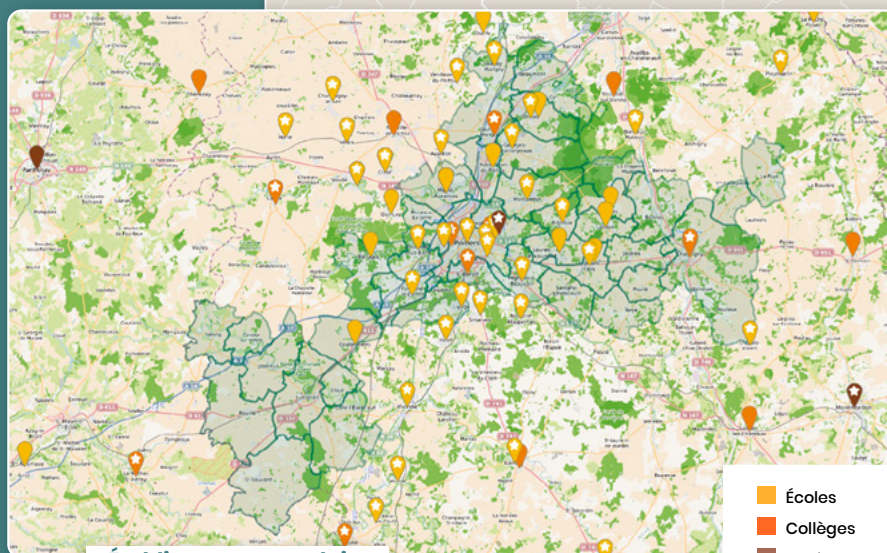
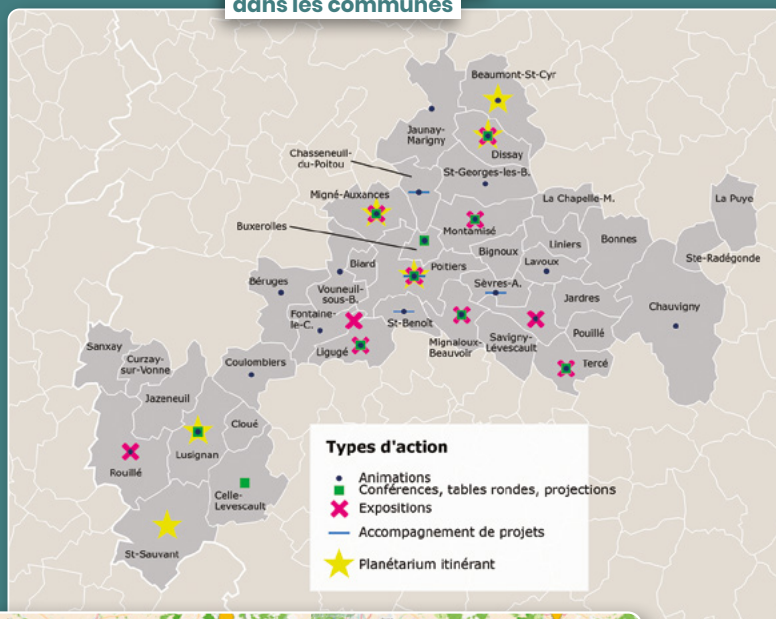
> 1 MFR

> 8 lycées

> 10 médiathèques

> 15 centres socio-culturels et centres de loisirs

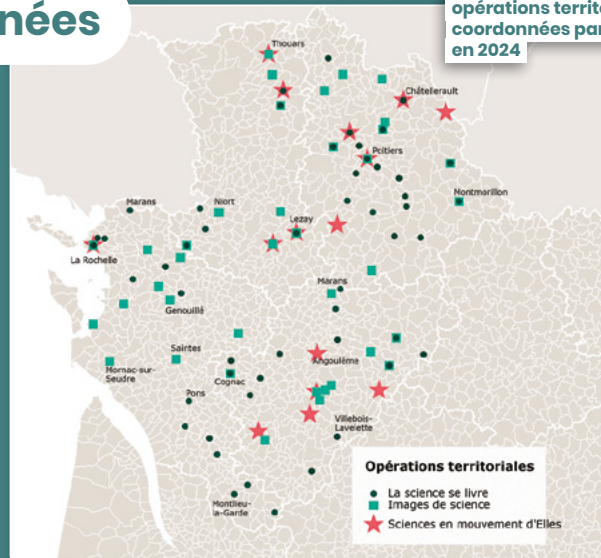
> Actions hors les murs dans les communes



Opérations territoriales coordonnées par l'Espace Mendès France

L'Espace Mendès France coordonne 3 grandes opérations de culture scientifique dans le nord de la Nouvelle-Aquitaine. Ces opérations "clés en main" permettent de toucher de nombreuses structures sensibles aux thématiques proposées et séduites par la richesse des propositions et la facilité de mise en œuvre auprès des publics.

» Déploiement des opérations territoriales coordonnées par l'EMF en 2024



La Science se livre

De janvier à juin, des animations scientifiques, des conférences et des expositions sont proposées aux médiathèques et aux CDI des établissements scolaires. Chaque année, une thématique est mise en avant. En 2024, il s'agissait de "Sports et sciences. 1, 2, 3... À vos marque-pages !".

- 146 actions
- 97 animations
- 29 expositions
- 20 conférences et projections
- 6 251 personnes
- 51 communes



Images de sciences, sciences de l'image

Des projections de films sont organisées de la mi-novembre à la mi-décembre autour d'une thématique. S'ensuit un échange entre le public et un ou une scientifique, ou expert du sujet. En 2024, l'enjeu "One health : une seule santé, une seule planète" a été mis à l'honneur à travers 14 films documentaires.

- 46 actions
- 2 373 personnes
- 39 communes
- 20 intervenants



Sciences en Mouvement d'Elles

Cette opération promeut l'égalité des genres dans les sciences, la recherche, l'ingénierie, les techniques et l'entrepreneuriat auprès des élèves des collèges et des lycées. Des interventions de chercheuses, doctorantes, ingénieures, cheffes d'entreprises sont ainsi organisées dans les établissements scolaires de l'académie de Poitiers. Des expositions itinérantes et une mallette pédagogique complètent ces rencontres.

- 40 actions
- 22 interventions
- 18 expositions / mallette pédagogique
- 5 700 personnes
- 16 communes

La culture scientifique au service des publics



L'Espace Mendès France s'attache à intervenir auprès des publics dans toute leur diversité.

À tous les âges de la vie

La culture scientifique et technique irrigue tous les âges de la vie. Il est toujours temps d'apprendre et de s'intéresser au monde dans lequel nous vivons, de tenter de le comprendre et d'aiguiser son esprit critique. Particulièrement dans un contexte où les évolutions technologiques impactent nos pratiques et nos usages.

La culture scientifique pour les 3/6 ans

Parce qu'il est possible d'appréhender la démarche scientifique dès le plus jeune âge, l'Espace Mendès France a conçu des ateliers accessibles à partir de 3 ans : *La magie des bulles de savon*, *Chimie des couleurs*, *Mission Peluchologie* ou encore *Les engrenages, ça roule !*. Ces ateliers pour les tout-petits sont très prisés, preuve d'une véritable attente de loisirs éducatifs pour les 3/6 ans. L'Espace Mendès France a ainsi renforcé son offre pour cette tranche d'âge en augmentant le

nombre d'ateliers : plus d'ateliers pendant les vacances scolaires et de nouveaux créneaux les week-ends grâce aux *Curieux dimanches !*.

L'exposition *Vivant pour de vrai !*, spécialement conçue pour les 2/6 ans, a été présentée pendant 4 mois.

Enfin, la séance de planétarium *Astronomes en herbe* s'adresse aux enfants à partir de 3 ans.

Pour les adolescents et les adultes

Les ateliers de découverte des applications d'intelligence artificielle répondent particulièrement aux attentes des adolescents et des adultes curieux de s'approprier les évolutions technologiques.

Favoriser les liens intergénérationnels

Des ateliers adultes/enfants sont régulièrement intégrés dans la programmation : qu'ils soient de nature scientifique ou dédiés à la création sonore, comme *Electro kids*, ces ateliers permettent aux enfants et aux adultes de partager une même expérience et de créer des souvenirs communs.

Les expositions ludiques et interactives, comportant de nombreuses manipulations, permettent aux petits et aux grands de collaborer activement pendant la visite.

Les séances au planétarium attirent un large public familial, tout comme certains événements hors les murs, à l'image de *Sciences en vadrouille*.

La convivialité est aussi favorisée par l'aménagement du bâtiment : l'espace famille permet de réunir petits et grands pour un moment de détente, de jeu et de découverte.



Avec les publics éloignés

Parce que la culture scientifique est l'affaire de toutes et tous, l'Espace Mendès France porte une attention particulière pour les publics dits "éloignés" en adaptant ses actions de médiation ou en créant des projets sur-mesure, adaptés aux besoins des personnes. L'accessibilité est ainsi au cœur du travail des équipes.

Imaginaires Augmentés

Dans un monde où les applications d'intelligence artificielle sont de plus en plus présentes, *Imaginaires Augmentés* propose d'en détourner l'usage pour favoriser l'expression et la créativité des publics fragiles. Grâce à une dizaine d'ateliers de 2h, les participants découvrent des applications et des outils permettant de générer des textes, de la musique et des images et travaillent, ensemble, à une création collective.

Deux structures participent au projet : la résidence Mosaïque de Ruffec (UNAPEI 16), qui accueille des personnes en situation de handicap physique et/ou mental, et la Maison de la réhabilitation psychosociale du centre hospitalier Henri Laborit de Poitiers, qui accompagne des jeunes adultes atteints de troubles psychiques préoccupants.

Ce projet est soutenu par la Fondation AFNIC pour le numérique, et l'ARS Nouvelle-Aquitaine, la DRAC Nouvelle-Aquitaine et la région Nouvelle-Aquitaine dans le cadre du dispositif Culture et Santé.

Avec les publics en situation de handicap

De nombreuses actions sont menées à destination des publics en situation de handicap. L'Espace Mendès France dispose d'un livret facilitant l'accueil

de personnes en situation de handicap mental. Cet outil a été conçu avec l'ALEPA, association qui œuvre en faveur de l'accessibilité de la culture pour les personnes avec autisme.

Chaque année, plusieurs conférences bénéficient d'une traduction simultanée en Langue des Signes Française. Le choix des conférences s'effectue en lien avec l'Association des Sourds de Poitiers. Enfin, l'Espace Mendès France propose des actions à des publics de structures spécialisées comme les IME de Moulins (Sèvres-

Anxaumont), Pierre Garnier (Mignaloux-Beauvoir) et Villaine (Azay-le-Brulé), l'EREA Anne Frank, l'ADSEA, l'ITEP La Roussille (Niort) ou encore l'IEM Indigo (Biard).

En milieu carcéral

En 2024, l'Espace Mendès France a assuré 27 ateliers au centre pénitentiaire de Vivonne, dans des quartiers hommes et femmes. Ils ont réuni 199 personnes. Un groupe de la Maison d'arrêt de Niort a été accueilli à l'Espace Mendès France pour un atelier *Océans et climat*.



Sciences.live

Projet commun aux 4 CCSTI de Nouvelle-Aquitaine, Sciences.live anime des ateliers scientifiques à distance et en direct pour les établissements scolaires, du CP à la terminale. Il s'agit de proposer un service universel, d'accès équitable à une large gamme d'ateliers pour tous les établissements scolaires, quelle que soit leur situation géographique. En collaboration avec l'Éducation nationale, ce service démocratise l'accès à la culture scientifique et contribue à une meilleure égalité des chances sur les territoires.

Les ateliers à distance permettent aux élèves de vivre, sans se déplacer, une expérience live originale et interactive pour découvrir ou approfondir des thématiques scientifiques variées.

En 2024, l'Espace Mendès France a aménagé et équipé un studio dédié à Sciences.live et a créé son premier atelier interactif à distance : *Être ou ne pas être humains, telle est l'évolution*. Il a été testé auprès de 6 classes dans 3 établissements scolaires (Poitiers, Airvault et Surgères) avant une large diffusion prévue dès le début 2025. De nouveaux ateliers seront également créés.

Sciences.live est soutenu par la région Nouvelle-Aquitaine.

Dans les quartiers prioritaires



À Poitiers, Châtelleraut, Thouars et dans le Grand Angoulême, l'Espace Mendès France met en place des actions de médiation scientifique dans les quartiers "Politique de la Ville" en développant d'étroits partenariats avec les acteurs locaux : centres socioculturels, collectivités, associations, établissements scolaires. Ces projets sont soutenus par les collectivités territoriales et l'État.

Thouars

À la rencontre de femmes scientifiques

› 343 élèves

5 professionnelles ont rencontré 10 classes du collège Jean Rostand dans le cadre de Sciences en Mouvement d'Elles. La mallette pédagogique a également été présentée dans l'établissement.

S'ouvrir aux sciences

› 75 participants

Des actions ont été réalisées avec le CCAS dans le quartier des Capucins :

- › Sciences en vadrouille : un après-midi d'été de découvertes scientifiques au cœur du quartier, pour les enfants, les adolescents et les familles.
- › Deux animations scientifiques pendant les vacances de printemps.

Angoulême et Soyaux

En marche vers les territoires de Grand Angoulême

› 27 ateliers / 175 participants

Lancé dès 2022 par l'invention de parcours de découverte de l'agglomération, le travail effectué en 2024 a permis de construire une démarche plus large : initier les pairs, les voisins et les amis, aux thèmes scientifiques choisis par les groupes d'inventeurs de parcours :

- › La nature et les végétaux, quartier Bel Air - La Grand Font.
- › Le bien-être et le rapport avec les autres, quartier Basseau Petite Garenne.
- › Les activités, les loisirs dans le quartier Champ de Manœuvre à Soyaux.
- › Le vocabulaire de la mobilité et de l'espace, avec le groupe Déclics de Migrants.

Initié par l'Espace Mendès France, ce projet est le fruit d'une étroite collaboration avec les associations et centres socioculturels des quartiers prioritaires Basseau, Bel Air - La Grand Font et Champ de Manœuvre à Soyaux.

Châtellerault

À la découverte des univers professionnels et de l'entrepreneuriat

> 2 ciné-débats / 142 participants

Ce projet partenarial au long cours propose deux séances de ciné-débats sur l'entrepreneuriat pour les jeunes des quartiers prioritaires d'Ozon et Renardières/Lac/Coubertin. Ce projet est mené en partenariat avec le Collectif Médiacité, l'entreprise CDA développement, le Loft cinéma, l'École de la 2^e chance et Citiz School.

Poitiers : quartier des Couronneries

2 projets ont été co-construits avec les partenaires du territoire et ont bénéficié du soutien de la Cité éducative Poitiers Couronneries.

Maths et mesure

> 430 personnes

Pendant un mois, l'exposition a permis de faire vivre les mathématiques au cœur du lycée Aliénor d'Aquitaine, et plus largement, du quartier. Installée dans la salle polyvalente, l'exposition a accueilli lycéens, collégiens, écoliers et habitants du quartier.

Classe à horaires aménagés Maths et Numérique (CHAMaN) 2024-25

> 20 élèves au collège Jules Verne de Buxerolles.

Véritable innovation pédagogique, ce dispositif propose à une classe de 3^e du collège Jules Verne de Buxerolles 2h d'enseignements hebdomadaires pratiques, ludiques et interdisciplinaires en plus des programmes scolaires. Objectif : découvrir des applications concrètes des maths et du numérique. L'Espace Mendès France a ainsi imaginé, coordonné et animé 30 séances de 2h réparties en plusieurs cycles thématiques. Débuté à la rentrée 2024, ce projet expérimental est actuellement en cours.

Un œil sur



Les Yeux de Lousanouch

📅 Du 29 octobre au 2 novembre - Quartier des Couronneries

Les Yeux de Lousanouch, spectacle du collectif Étrange Miroir, raconte le parcours d'exil d'une petite fille arménienne, Lousanouch, après le génocide de 1915. Conçu comme un immense livre illustré accompagné d'un récit qui s'écoute au casque, les images et vidéos du spectacle sont projetées sur une façade de bâtiment au milieu de la ville.

En amont du spectacle, des ateliers ont été menés par la compagnie et les étudiants en master 2 du laboratoire MIGRINTER de l'université de Poitiers auprès des habitants du quartier. Les élèves de CM1 de l'école Andersen ont participé au projet.

Le 2 novembre, la restitution des ateliers a été projetée sur un immeuble du quartier, suivi du spectacle *Les Yeux de Lousanouch*. Plus de 300 personnes étaient présentes ce soir là, et près de 200 ont participé aux ateliers.

Le projet a été soutenu par le Programme d'animations d'initiatives de CSTI (PAI) 2024, la Ville de Poitiers, l'Institut français et la région Nouvelle-Aquitaine dans le cadre de la Nuit des idées 2024, et l'université de Poitiers.

Une culture scientifique populaire et fédératrice

La Fête de la science

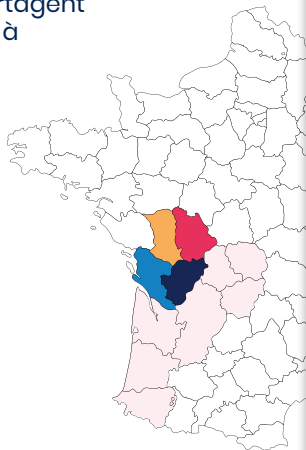
 Du 4 au 14 octobre

La Fête de la science est une manifestation nationale, populaire et gratuite, portée par le ministère de la Recherche et de l'Enseignement supérieur, qui célèbre les sciences, les techniques et l'innovation. Scientifiques, enseignants, médiateurs culturels, bibliothécaires partagent avec les publics leur enthousiasme pour les sciences à travers de multiples animations.

La Fête de la science est coordonnée par l'Espace Mendès France pour les départements de la Charente, de la Charente-Maritime, des Deux-Sèvres et de la Vienne.

La 33^e édition avait pour thématique "Océan de savoirs" mais est restée ouverte à tous les champs disciplinaires.

Nouveauté en 2024 : la Fête de la science s'est aussi invitée dans les entreprises. L'occasion de rappeler que la science est au cœur de notre vie quotidienne et économique. Stivent Industrie, entreprise située à Mirebeau (Vienne) et spécialisée dans l'aspiration, la filtration et le dépoussiérage industriel a ouvert ses portes à des collégiens et au grand public. À Cognac, en Charente, Actilev a accueilli des habitants et plus de 40 collégiens du quartier de Crouin.



- 4 300 événements
- 623 actions
- 110 acteurs

- 27 426 personnes
- 80 communes

Charente

- 52 actions
- 2 636 personnes
- 9 communes

Charente-Maritime

- 207 actions
- 9 273 personnes
- 22 communes

Deux-Sèvres

- 34 actions
- 2 185 personnes
- 14 communes

Vienne

- 209 actions
- 9 757 personnes
- 35 communes

À l'Espace Mendès France

- 121 actions
- 3 518 personnes
- 17 ateliers scientifiques
- 63 visites d'expositions
- 9 conférences
- 15 séances de planétarium

Un œil sur



► Lancement de l'édition 2024

Après Migné-Auxances en 2022 et Sèvres-Anxaumont en 2023, la Fête de la science 2024 a été inaugurée au Domaine de Givray à Ligugé le vendredi 4 octobre.

Au programme :

- Une journée avec des activités animées par l'Espace Mendès France, à destination de 104 scolaires et 8 résidents de l'EHPAD Les Jardins de Montplaisir (en partenariat avec l'École de l'ADN) ;
- Une soirée sur le thème de l'eau : un goûter convivial suivi de la performance artistique et scientifique *Fugue d'eau* par la Cie La Clique d'Arsène. Puis, la table ronde *Eau domestique : de la source à l'assainissement* qui a réuni experts et chercheurs pour échanger sur les défis liés à la gestion de l'eau domestique, à la lumière du changement climatique et de la raréfaction de cette ressource.



Sciences en vadrouille

Fort du succès des précédentes éditions, l'Espace Mendès France a réitéré la programmation de Sciences en vadrouille, un événement itinérant, gratuit et convivial pour faire découvrir les sciences aux petits et aux grands. En 2024, L'École de l'ADN et Les Petits Débrouillards ont été associés à l'opération pour proposer un véritable forum des sciences. L'opération a été programmée trois fois dans le cadre du dispositif "Vacances pour toutes et tous" à Poitiers, et une fois dans le cadre de la "Politique de la Ville" à Thouars.

À l'Îlot Tison

📅 14 juillet / 800 personnes

Dans le cadre des festivités estivales organisées par la Ville de Poitiers.

> À Thouars

📅 5 août / 50 personnes

En partenariat avec le CCAS.

> À l'Espace Mendès France

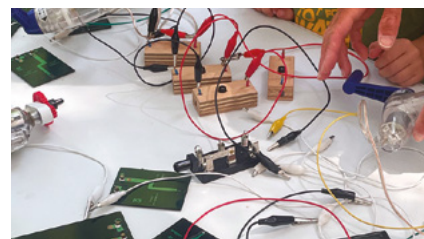
📅 9 août / 450 personnes

En lien avec les Nuits des étoiles : animations astronomie proposées par le SpaceBus dans l'atrium, expérience de réalité virtuelle dans la station spatiale internationale, séances planétarium, visites de l'exposition *Mouvement, le corps en action*, et observation du ciel nocturne.

Dans le quartier Bel-Air de Poitiers

📅 28 août / 400 personnes

En partenariat avec le centre socioculturel la Blaiserie, pour un après-midi de découverte des sciences à l'ombre des arbres suivi d'une soirée d'observation du ciel.



Un réseau dense de partenaires et de soutiens

Partenaires institutionnels, scientifiques et culturels

L'Espace Mendès France co-construit ses actions avec un solide réseau de partenaires institutionnels, scientifiques et culturels. L'association est principalement soutenue par Grand Poitiers et la région Nouvelle-Aquitaine.

La convention entre l'Espace Mendès France et Grand Poitiers renouvelée en 2024

En juin 2024, l'Espace Mendès France et Grand Poitiers ont signé une nouvelle convention pour la période 2024-2026. Grand Poitiers et l'Espace Mendès France partagent une ambition et des objectifs communs : diffuser les connaissances scientifiques auprès de publics variés, faciliter l'accès à la culture pour tous les publics et développer les pratiques culturelles, animer les territoires et y nourrir le lien social dans une dynamique d'émancipation, promouvoir l'égalité hommes-femmes dans les sciences.

Les partenaires du territoire

• Recherche

L'Espace Mendès France collabore régulièrement et activement avec le CHU de Poitiers, l'université de Poitiers et ses différents laboratoires, le CNRS, l'INRAE, l'INSERM, l'ISAE-ENSMA, IFREMER et La Rochelle Université.

• Culture scientifique

Hébergée depuis sa création

dans les locaux de l'Espace Mendès France, l'École de l'ADN est un partenaire complice de l'Espace Mendès France. Les complémentarités des associations sont source de nombreux échanges et sont à l'origine de plusieurs projets communs chaque année.

En 2024, le lien avec Les Petits Débrouillards s'est renforcé. L'association propose désormais des ateliers tous les mercredis à l'Espace Mendès France. L'APMEP (Association des Professeurs de Mathématiques de l'Enseignement Public) a accompagné la création de l'exposition *Maths et images*.

• Art et culture

Profondément ancré dans l'écosystème culturel local, l'Espace Mendès France tisse des liens avec les partenaires locaux à travers de nombreuses collaborations : le Musée Sainte-Croix, le TAP, le Méta, le Confort Moderne, la Fanzinothèque, Nage Libre (ex-Jazz à Poitiers), le réseau des médiathèques de Grand Poitiers, la Maison des étudiants, le cinéma Le Dietrich, Poitiers jeunes, l'EESI, le conservatoire à rayonnement régional de Grand Poitiers, la Maison de la Poésie et les maisons de quartier de Grand Poitiers...

• Au croisement des festivals poitevins

L'Espace Mendès France est partenaire de nombreux festivals et événements culturels poitevin : Filmer le travail, Raisons d'Agir,

Voix publiques, Le Circuit (Carte Culture), Bruisme, OFNI, encore du WEE!. Il coordonne aussi, avec l'université de Poitiers, le festival Les Menstrueuses qui aborde la question des menstruations et de ses représentations en associant propositions artistiques et scientifiques.

Les partenaires européens

L'Espace Mendès France est chef de file d'un nouveau projet européen Erasmus + : *WISE - Women in STEAM Entrepreneurs*. Dans la continuité des précédents projets européens, notamment *BRIDGES*, *WISE* s'intéresse à la question de la sous-représentation des femmes dans les domaines des sciences, technologies, ingénierie et mathématiques. L'objectif de ce nouveau projet est de doter les participants "sensibilisés" d'outils et de d'infrastructures nécessaires pour transformer leurs connaissances en actions concrètes pour l'égalité des sexes.

WISE se déploiera entre novembre 2024 et août 2027, en partenariat avec l'université d'Amsterdam Sticing VU (Pays-Bas), Gear up (Pays-Bas), Bantani Education (Belgique), European Confederation Of Junior Entreprises Jade (Belgique), Associació Cultural CRESOL (Espagne), OÜ Vestifex (Estonie), et l'Union Internationale des Chemins de Fer (France).

NACSTI : un réseau régional pour la culture scientifique



Les 4 centres de culture scientifique, technique et industrielle de Nouvelle-Aquitaine (Cap Sciences à Bordeaux, Récréascience à Limoges, Lacq Odyssée-Sciences Odyssée à Mournoux et Pau et l'Espace Mendès France à Poitiers) sont fédérés dans l'association NACSTI.

Ensemble, ils portent à l'échelle de la région Nouvelle-Aquitaine de nombreux projets :

> Curieux!

Un média pour lutter contre les a priori et fake news, sensibiliser aux nouvelles technologies, mettre en lumière des initiatives innovantes en Nouvelle-Aquitaine.

> Echosciences

Une plateforme en ligne du réseau néo-aquitain des acteurs de la culture scientifique.

> Dialogues

La mobilisation et l'accompagnement de lycéens autour d'un enjeu concret en lien avec leur environnement local. Il s'agit d'imaginer des changements de pratique à partir d'échanges avec des scientifiques, des élus et des acteurs locaux.

> Connexion

Un programme de déploiement et d'accompagnement de la diffusion de la culture scientifique dans les quartiers prioritaires "Politique de la Ville".

> Programme d'accompagnement d'initiatives de culture scientifique (PAI)

Un dispositif de soutien aux projets de culture scientifique, technique et industrielle en Nouvelle-Aquitaine, financé par la région Nouvelle-Aquitaine et animé par les 4 CCSTI.

> La partie culture scientifique du Nouveau Festival

Un grand moment festif et créatif organisé chaque année par la région Nouvelle-Aquitaine à destination des lycéens et apprentis de la région.

> Club Médiation

Le forum annuel des acteurs de culture scientifique de la Nouvelle-Aquitaine.

> Catalogue commun d'outils itinérants de médiation

La mutualisation d'outils puisés dans les ressources des 4 CCSTI.

> Sciences.live

Une plateforme commune de médiation scientifique à distance destinée aux publics scolaires.

L'action éditoriale

L'Actualité Nouvelle-Aquitaine

Depuis 1987, la revue *L'Actualité Nouvelle-Aquitaine* met en valeur la recherche, en lien avec le territoire de la Nouvelle-Aquitaine. Elle est éditée par l'Espace Mendès France avec le soutien de la région Nouvelle-Aquitaine, de l'université de Poitiers et du CHU de Poitiers.

Chaque numéro de cette revue semestrielle est l'occasion d'explorer une thématique à travers des approches scientifiques croisées et pluridisciplinaires. Le choix des sujets s'inscrit en complémentarité avec la programmation de l'Espace Mendès France dans une volonté de décloisonner les sciences et la culture. Des artistes (écrivains, photographes, dessinateurs, peintres, etc.) s'y expriment, faisant écho au monde de la recherche. Elle offre ainsi la possibilité d'une exploration approfondie de sujets qui traversent aujourd'hui notre société, tout en étant dans le souci de rester accessible au plus grand nombre.

Éditée à 2 900 exemplaires, elle est diffusée aux abonnés, dans les librairies et les maisons de la presse, dans les lycées de la région, au sein de l'université de Poitiers et du CHU de Poitiers.



N°137 : "Le corps en action"

Ce numéro met à l'honneur le corps, les corps. À travers une approche pluridisciplinaire mêlant histoire, biomécanique, économie, philosophie, droit ou encore psychologie, il nous fait découvrir toute la complexité du fonctionnement mécanique et émotionnel du corps.

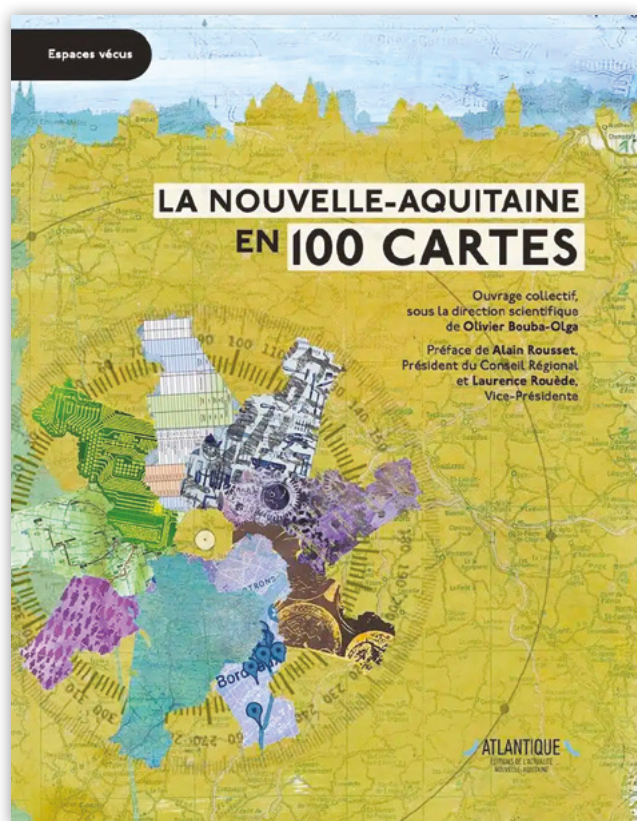


N°138 : "Préhistoire – Le temps des origines, de Lascaux à Cussac"

Parce qu'elle interroge sur les origines de l'humanité et qu'elle nous émerveille par ses expressions artistiques, la Préhistoire suscite toujours autant d'intérêt. À découvrir en Nouvelle-Aquitaine : Lascaux, évidemment, mais aussi la vallée de la Vézère et ses nombreuses grottes ornées, et bien d'autres sites, ouverts ou non au public. Cette édition de est née de rencontres avec des préhistoriens, au premier rang desquels Jean-Michel Geneste, des archéologues, des philosophes, des écrivains et des artistes.

Les Éditions Atlantique

Pôle éditorial de l'Espace Mendès France, les Éditions Atlantique œuvrent à la parution d'ouvrages dans la continuité et l'esprit de la revue *L'Actualité Nouvelle-Aquitaine*, en lien avec la recherche en train de se faire en Nouvelle-Aquitaine.

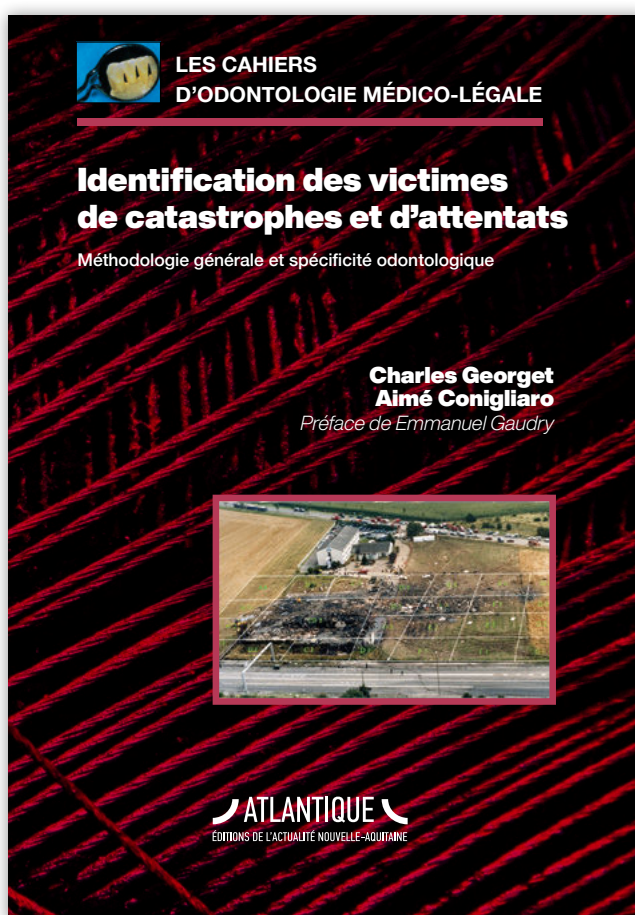


La Nouvelle-Aquitaine en 100 cartes

Ouvrage collectif, sous la direction scientifique de Olivier Bouba-Olga.

Où sont les "jeunes" ? Où sont les "vieux" ? Où sont les "riches" ? Où sont les "pauvres" ? Où travaillent-ils et comment s'y rendent-ils ? Combien dépensent-ils pour leurs déplacements en voiture ? Quand ils déménagent, c'est pour aller où ? À quelle distance vivent-ils d'une boulangerie, d'un bureau de poste ou d'un théâtre ? Combien vivent dans des déserts médicaux ?

C'est à ces questions du quotidien que répond cet ouvrage, sous forme de cartes, à l'échelle des territoires de la Nouvelle-Aquitaine, resituées le plus souvent dans l'ensemble de la France hexagonale. 100 cartes originales, donnent à voir de manière simple des phénomènes complexes et révèlent la diversité des territoires néo-aquitains.



Identification des victimes de catastrophes et d'attentats - Méthodologie générale et spécificité odontologique

Cahiers d'odontologie médico-légale - Tome 8
Charles Georget, Aimé Conigliaro, préface de Emmanuel Gaudry

Ce huitième tome des *Cahiers d'odontologie médico-légale* est rédigé à l'intention des experts, des techniciens, des enquêteurs, des magistrats, des praticiens et des étudiants en odontologie médico-légale ou en médecine de catastrophe. Cet ouvrage s'adresse aux professionnels qui interviennent au cours d'une catastrophe, quelle qu'en soit l'ampleur. Il a pour ambition de faire découvrir la mission des uns et des autres, le fonctionnement des équipes, celles des secours et celles d'identification, sur le terrain ou, selon leur spécialité, dans des cellules d'intervention hors site.

Continuité & nouveautés



Changements dans l'équipe

Héloïse Morel, programmatrice des événements Sciences et société et rédactrice pour *L'Actualité Nouvelle-Aquitaine*, a pris la suite de Patrick Treguer, responsable du Lieu multiple. Elle a été remplacée par Yoann Frontout-Neuffer.

Scientifab

Impulsé dès la fin de l'année 2023, ce projet de FabLab itinérant s'est concrétisé en 2024 avec l'achat de plusieurs machines et la formation de deux médiateurs scientifiques à leur utilisation : imprimantes 3D, découpeuse laser, fraiseuse numérique ou encore traceur numérique permettront de développer des projets au croisement des sciences, des techniques, du numérique et de la création.

Des projets écoles / entreprises

Dans la lignée du projet sur la pollution plastique des océans qui a réuni le collège Léon Huet de La Roche-Posay et l'entreprise CDA développement / Plaxtil de Châtelleraut, d'autres expérimentations ont été amorcées pour réinvestir le lien entre les établissements scolaires et les entreprises du territoire : à Airvault, le collège et la cimenterie tissent des liens, tout comme Stivent Industrie (Mirebeau) et le collège de Neuville-de-Poitou. L'objectif est de promouvoir les métiers de l'industrie et de réenchanter les sciences et technologies des scolaires en illustrant les applications pratiques.



SCIENCES & CULTURE *en partage*

Rapport d'activité 2024



Espace Mendès France
Centre de culture scientifique, technique
et industrielle

1 place de la Cathédrale – 86000 Poitiers

emf.fr



L'Espace Mendès France est membre fondateur de l'association de culture scientifique en Nouvelle-Aquitaine (NACSTI) et du média Curieux !

NACSTI
culture scientifique, technique et industrielle
en Nouvelle-Aquitaine

CURIÉUX!

Avec le soutien de :

